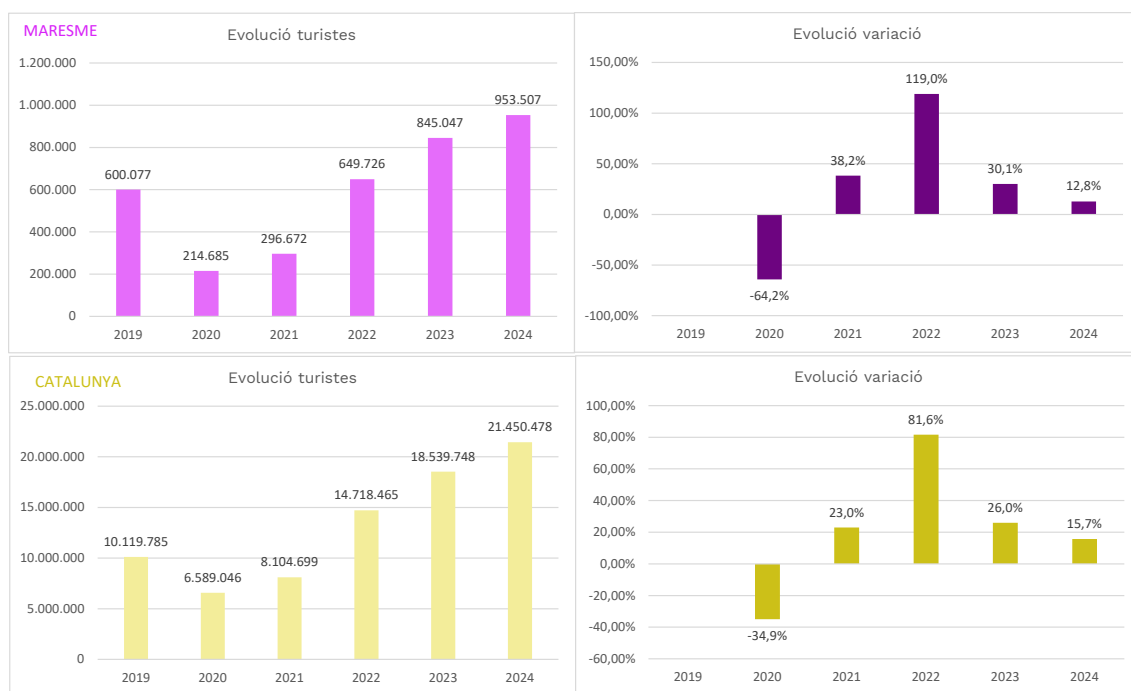


La informació a la qual fem referència en aquest document es refereix al turisme receptor, és a dir, al nombre de turistes residents a l'estranger i que visiten l'Estat espanyol, obtinguda a partir del posicionament dels telèfon mòbils. Es tenen en compte els dispositius mòbils d'operadors internacionals que es connecten a la xarxa de companyies espanyoles amb pernoctació. L'Observatori fa un seguiment mensual d'aquesta informació amb una [visualització permanent](#) allotjada a l'espai web de l'Observatori a la web del Consell Comarcal del Maresme i aquesta nota és un balanç de l'any 2024 i anteriors.

L'any 2024, el nombre total anual de turistes estrangers a la comarca, d'acord amb el posicionament dels telèfon mòbils, supera els 953.000. Aquesta és la xifra més elevada de la sèrie temporal de què disposem, tenint en compte, que les xifres del 2019 computen, només, el període juliol-desembre.

A partir del 2021, el nombre de turistes estrangers que pernocten a la comarca no ha deixat de créixer any rere any. L'any 2022 va experimentar l'increment més intens, cosa que s'ha d'emmarcar en el fet que aquest va ser el primer any després de la pandèmia en què l'activitat turística i afins va desenvolupar-se lliure de restriccions.

1 Evolució dels turistes estrangers al Maresme i Catalunya i variacions segons posicionament telèfons mòbils, 2019*-2024.



Font: INE. Elaboració pròpia. *dades 2019 juliol-desembre

De fet, si observem les dades pel conjunt de Catalunya s'observa el mateix comportament, un increment continu, any rere any, a partir del 2021 i el creixement més intens s'experimenta el 2022 (81,6%).

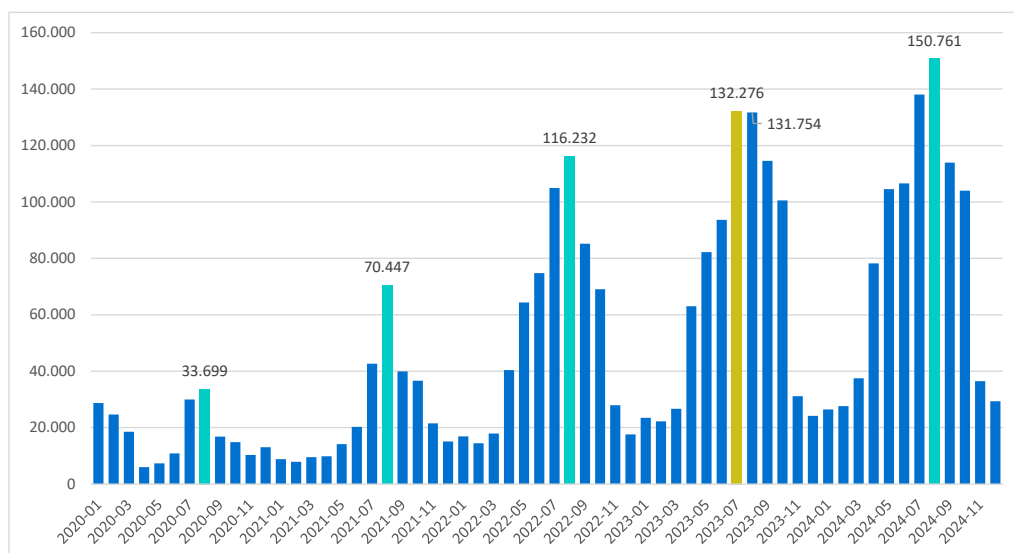
El volum de turistes que ha rebut la comarca suposa el 4,4% del total de turistes estrangers que ha rebut Catalunya, d'acord amb mesurament del turisme estranger que fa l'INE a partir de la posició dels telèfons mòbils.

S'ha produït un increment relatiu del 12,8% al Maresme, per sota de l'increment experimentat pel conjunt de Catalunya (15,7%).

La informació per **mesos** permet observar que el mes d'agost és el període en què, habitualment, la comarca rep més turistes residents a l'estranger, tot i que l'any 2023, com ja vam veure, hi va haver l'excepció en ser el mes de juliol aquell amb més turistes estrangers. L'any 2024 el mes d'agost ha tornat a ocupar la primera posició amb prop de 151.000 turistes estrangers.

Si agrupem mesos, aquest any 2024 el període que abraça del maig a l'octubre — ambdós inclosos— ha estat aquell en què la comarca ha rebut més turistes estrangers, prop de 718.000. En cada mes d'aquests període s'han superat els 100.000 turistes provinents de l'estranger. En comparació amb l'any passat doncs, s'ha allargat el període amb més turistes ja que el 2023 això va experimentar-se en el període juliol-octubre —ambdós inclosos—. Això indica que, en bona mesura, el turisme a la comarca és, sobretot, de sol i platja. Més de tres quartes parts del turisme estranger que visita la comarca al llarg de l'any ho fa dins d'aquests sis mesos (75,30%). I més del 40% es concentra entre el juliol i el setembre, tots dos inclosos (42,24%).

Gràfic 2 Evolució mensual del nombre de turistes estrangers al Maresme, 2020-2024



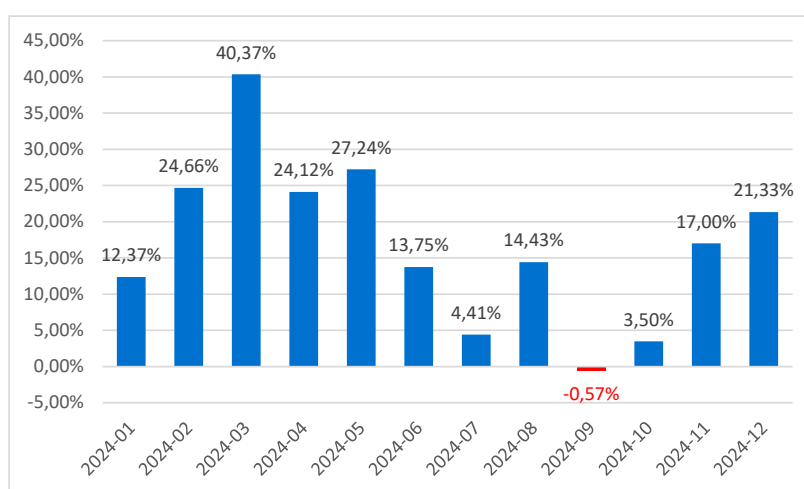
Font: INE. Elaboració pròpia.

Si bé de moment sembla que els, cada vegada més habituals, episodis de calor intensa i onades de calor, no semblen haver repercutit en el comportament del turisme, en el sentit que la majoria de turistes ens visiten, sobretot, juliol i agost, el sector haurà

d'anar observant els canvis de comportament, o no, dels turistes quant a les seves estades a la comarca. I, per tant, si calgués, hauria de modificar els seus períodes d'activitat i inactivitat. Si, com tot apunta, els episodis de calor intensa i les onades de calor es fan més presents a la comarca podria donar-se una correlació amb el descens de turistes estrangers en els períodes més càlids de l'any.

De fet, tot i que el nombre de turistes estrangers ha incrementat interanualment en tots els mesos de l'any, amb l'excepció del setembre, observem que els increments més intensos s'han produït entre el febrer i el maig. Entenem que una part dels increments poden tenir relació amb grans fires que es duen a terme en territoris propers¹.

Gràfic 3 Variació interanual de turistes estrangers (%) per mesos. El Maresme, 2024



Font: INE. Elaboració pròpia.

En funció del país d'origen, un any més aquells que provenen de França han estat els més nombrosos (19,2%), seguits pels d'Alemanya (13,0%) i el Regne Unit (13,0%) i els Països Baixos (10,8%). Seguidament, amb un pes clarament més baix, se situen Polònia (5,1%), Itàlia (4,6%) i Bèlgica (3,9%).

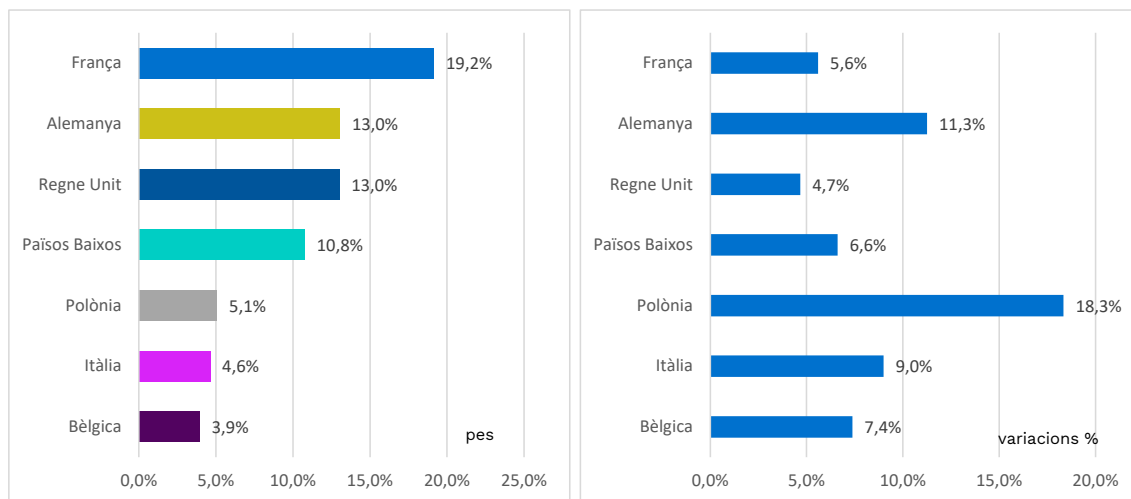
La comarca compta amb turistes de tots aquests països tots els mesos de l'any, si bé el comportament pot diferir, en certa mesura, entre ells. Així, els turistes provinents de tots aquests països d'origen coincideixen en registrar el seu màxim en el mes d'agost.

En còmput anual i respecte de l'any passat, el nombre de turistes d'aquests set països ha augmentat. I els increments més intensos els han experimentat els turistes

¹ Barcelona va acollir congressos com el Mobile World Congress entre el 26-29 de febrer; BTravel entre el 15-17 de març; i la fira Alimentària entre el 12-15 març. I a Montmeló, al Circuit Barcelona-Catalunya, va tenir lloc el Gran Premi de MotoGP entre el 24 i el 26 de maig.

provinents de Polònia (18,3%) seguits pels que ho fan des d'Alemanya (11,3%) i Itàlia (9%).

Gràfic 4 País d'origen dels turistes estrangers, 2024 i variacions anuals (%)



Font: INE. Elaboració pròpia

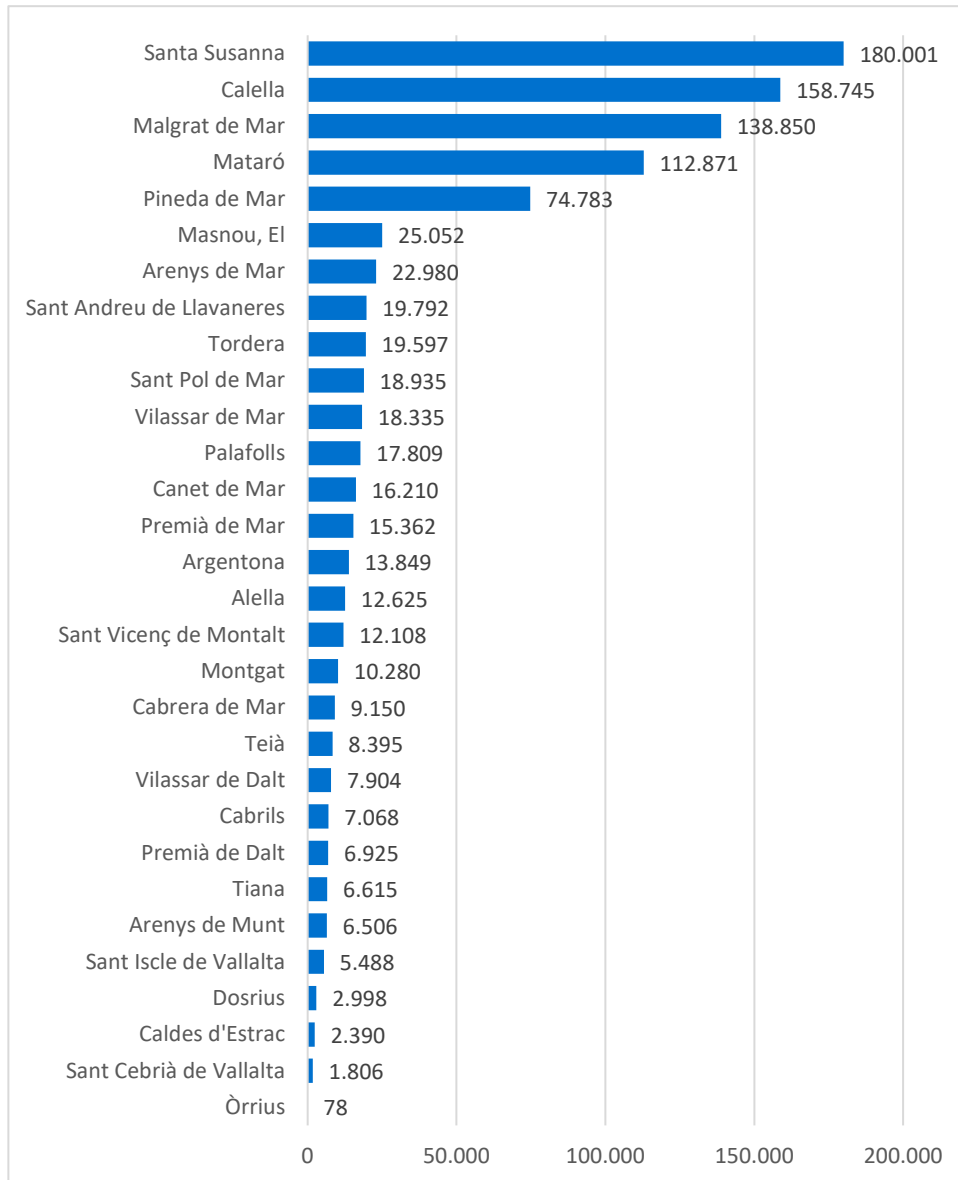
En darrer lloc, les dades a escala **municipal** dibuixen, clarament, quins són els municipis de la comarca amb un caràcter turístic més marcat. Santa Susanna encapçala, un any més, el rànquing en haver concentrat el 18,9% dels turistes estrangers a la comarca. I el segueixen, com és habitual, Calella (16,65%) i Malgrat de Mar (14,56%). No només són els municipis amb més turistes estrangers sinó que també són aquells que compten, com és lògic, amb un parc més complet d'infraestructures hoteleres.

Per altra banda, les dades de turistes segons el posicionament dels telèfons mòbils fa aflorar informació que d'altra manera no tindríem; tots els municipis de la comarca reben turistes estrangers que hi pernocten. Cosa que ens fa inferir que en tots els municipis hi existeix, amb menor o major grau, el fenomen dels habitatges d'ús turístics, amb independència del seu grau de legalització, entre d'altres.

Com ja va succeir l'any anterior, aquest any 2024 el volum de turistes estranger que ha rebut Mataró ha superat, de nou, el llindar del 10% i ha acumulat l'11,84% dels turistes estrangers que han pernoctat a la comarca. Així, s'ha tornat a posicionar per sobre de destinacions clàssiques com Pineda de Mar (7,84%).

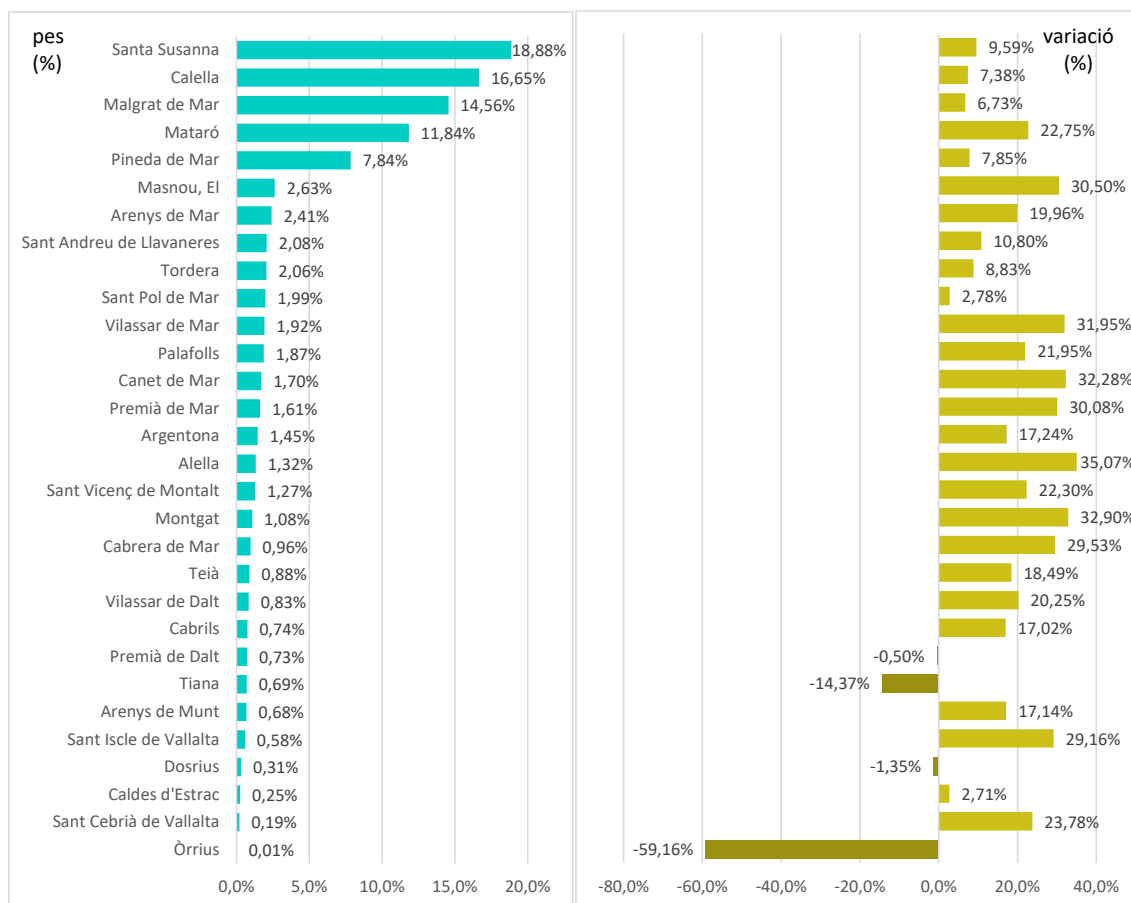
En tots 4 municipis, el gruix de turistes es concentren en el període maig-octubre, aproximadament, si bé els pesos indiquen una major estacionalitat lligada al binomi sol-platja a Calella, Malgrat de Mar i Santa Susanna que no pas a Mataró. Mentre que en el període amb més turistes els primers municipis apleguen, respectivament, el 71,43%, 72,80% i 71,31% dels turistes estrangers total de l'any, a Mataró s'hi concentra el 50,45% del total anual. És a dir, a Mataró l'arribada de turistes estrangers al llarg de l'any és més estable.

Gràfic 5 Turistes estrangers per municipis. El Maresme, 2024. Rànquing



Font: INE. Elaboració pròpia

Gràfic 6 Pes de turistes estrangers per municipis sobre el total comarcal (%) i variacions interanuals (%) 2023-2024 per municipis del Maresme.



Font: INE. Elaboració pròpia

En comparació amb l'any anterior, el volum de turistes estrangers ha incrementat en gairebé tots els municipis de la comarca. En són l'excepció Òrrius (-59,16%), Tiana (-14,37%), Dosrius (-1,35%) i Premià de Dalt (-0,50%) en què han baixat. Quant als increments, els més intensos, en termes relatius, s'han produït a Alella (35,1%), Montgat (32,9%), Canet de Mar (32,3%) i Vilassar de Mar (32,0%), municipis que concentren un nombre baix de turistes estrangers en el context comarcal.

Podeu consultar el detall de les dades en aquesta [visualització permanent](#).

Amb el suport de: