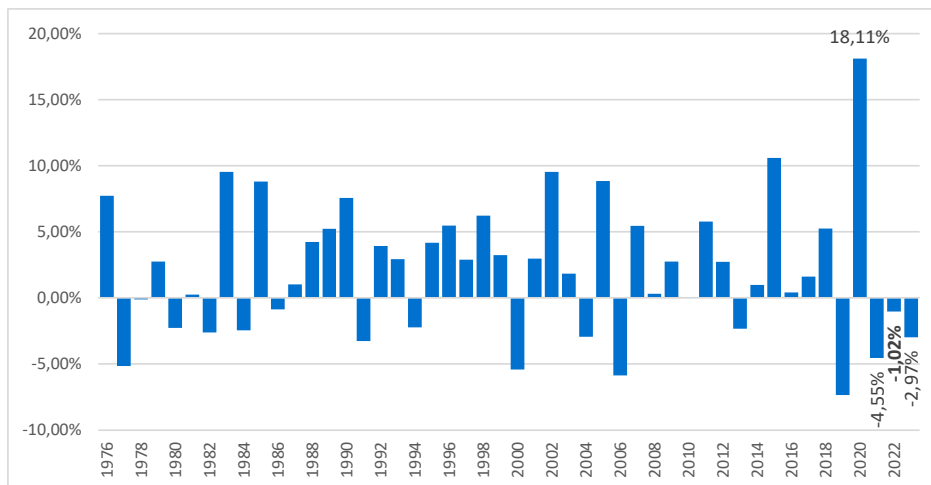


El nombre de defuncions al Maresme cau un 2,97% el 2023.

L'any 2023 s'han registrat al Maresme 4.150 defuncions —la xifra més baixa d'ençà la crisi sanitària del 2020—, cosa que suposa un descens relatiu del 2,97% respecte de l'any 2022 i absolut de 127. Un comportament que també s'observa pel conjunt de Catalunya, on el descens ha estat del 4,31%.

La taxa bruta de mortalitat (provisional) s'ha situat en les 8,88 defuncions per cada 1.000 habitants, per sobre de la catalana (8,50‰).

Gràfic 1 Evolució de la variació % interanual del nombre de defuncions al Maresme, 1976-2023

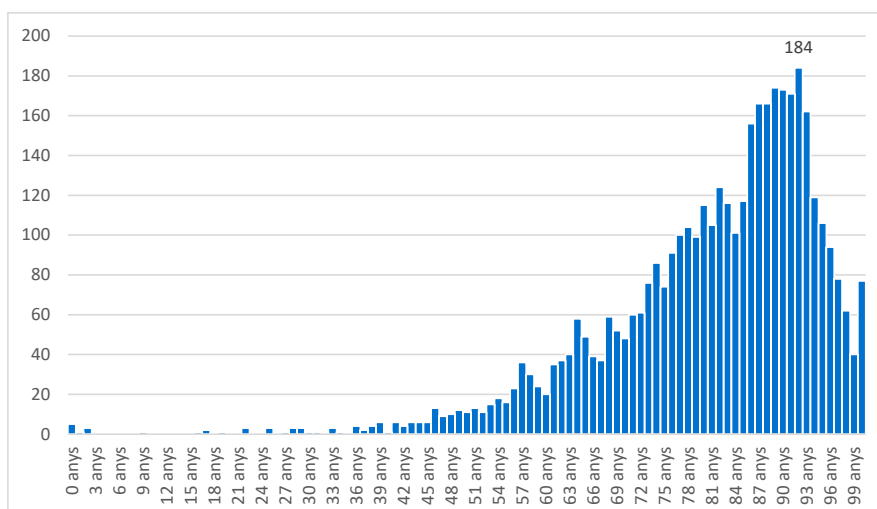


Font: elaboració pròpia a partir de l'IDESCAT

Per **sexe**, més de la meitat de les defuncions, com l'any anterior, han estat de dones, 2.168 (52,24%) i la resta d'homes, 1.982 (47,76%). En relació al 2022, el nombre de defuncions ha baixat en tots dos sexes, amb més intensitat entre els homes (-4,89%) que no pas entre les dones (-1,14%).

Quant a l'**edat**, més del 80% de les defuncions han estat de persones de 70 anys i més, un total de 3.405, el 82,05% del total. Més en detall, el tram d'edats més crític és el del 86-93 anys en què es produeixen el 32,6% del total de defuncions de la comarca, 1.352. A partir dels 95 anys els efectius poblacionals resten molt minvats cosa que incideix en un menor nombre de defuncions a partir d'aquestes edats.

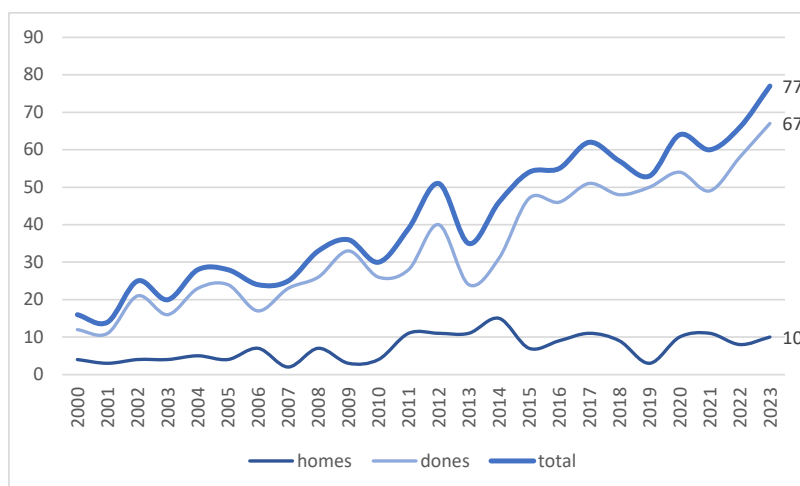
Gràfic 2 Distribució de les defuncions per edat. El Maresme, 2023



Font: elaboració pròpia a partir de l'IDESCAT

Destaquem que al llarg de l'any 2023 han mort a la comarca 77 persones que ja havien assolit els 100 anys i/o que els havien superat. Una xifra que tendeix a l'alça a mesura que passen els anys i de forma molt més clara entre les dones, per la seva major esperança de vida.

Gràfic 3 Evolució del nombre de defuncions de persones de 100 anys i/o més. El Maresme, 2000-2023

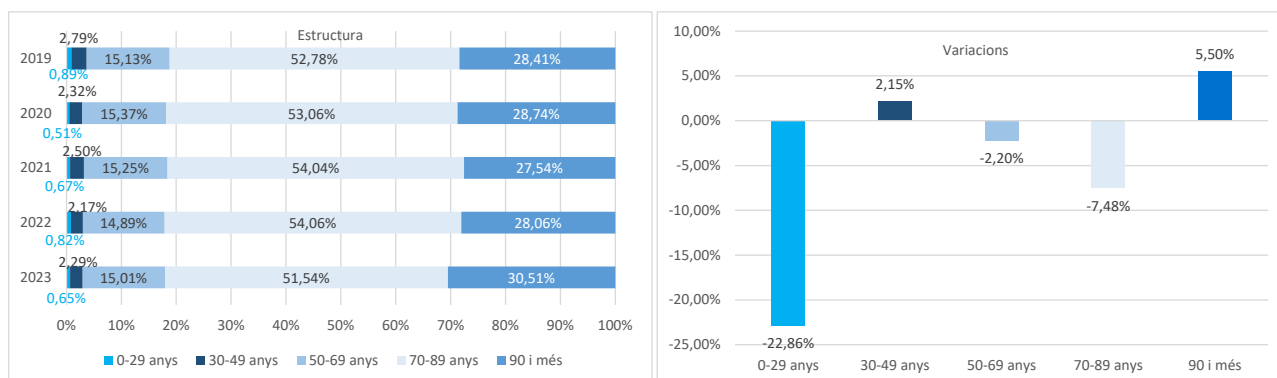


Font: elaboració pròpia a partir de l'IDESCAT

Si considerem les defuncions per grans grups d'edat, observem un descens de les defuncions en els trams d'edat 0-29 anys (-22,86%), 50-69 anys (-2,20%) i 70-89 anys (-7,48%) en relació al 2022. En canvi, han augmentat en els dos grups restants; un

2,15% entre les persones de 30-49 anys i un 5,50% entre aquelles de 90 anys i més. Malgrat això, l'estructura bàsica de les defuncions per edats no ha variat. Això és, el gruix de defuncions en el tram 70-89 anys (51,54%), seguit pel de 90 anys i més (30,51%), 50-69 anys (15,01%), 30-49 anys (2,29%) i 0-29 anys (0,65%).

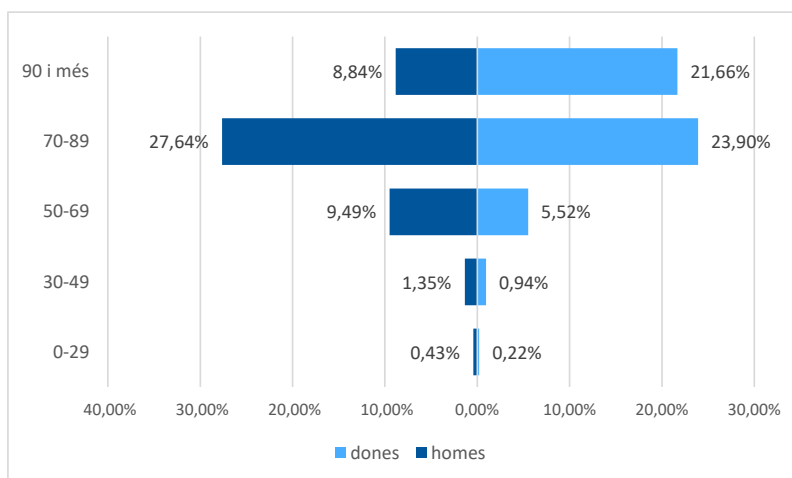
Gràfic 4 Estructura de les defuncions per grans grups d'edat al Maresme 2019-2023 i variació interanual 2023-2022 (%).



Font: elaboració pròpia a partir de l'IDESCAT

Si introduïm la variable sexe per als mateixos trams d'edat, i tenint en compte que els homes moren més que les dones —fenomen conegut com a sobremortalitat masculina, la qual està representada en totes les edats—, observem un major pes de defuncions masculines en tots els trams d'edats menys en el de les edats més avançades, fruit de la major esperança de vida femenina; els contingents masculins arriben menys plens que els femenins a aquestes edats.

Gràfic 5 Estructura per trams d'edat i sexe de les defuncions. El Maresme, 2023



Font: elaboració pròpia a partir de l'IDESCAT

En les dades a **escala municipal** observem que el comportament de la mortalitat ha estat heterogeni, com era d'esperar. Així, el nombre de defuncions ha estat menor que l'any anterior en 19 dels 30 municipis de la comarca mentre que en la resta, 11, ha estat superior. En termes relatius, Cabrera de Mar és el municipi on més han augmentat (26,9%) seguit per Dosrius (26,7%) i Sant Pol de Mar (22,2%). En la banda oposada trobem Santa Susanna, amb un descens del 34,6%, i Òrrius, amb una reducció del 33,3%, els municipis que experimenten els descensos relatius més intensos. En termes absoluts, on més augmenten són a Calella (+32) i el Masnou (+21), i on més cauen a Arenys de Mar (-46), Pineda de Mar (-20) i Tordera (-16). Mataró és el municipi on més estable s'ha mantingut el nombre de defuncions. El comportament divergent entre municipis cal trobar-lo en la diferent la composició de la població i, sobretot, en el caràcter multifactorial de la mortalitat.

Taula 1 Defuncions segons sexe per municipis, 2023.

Municipi	2023			defuncions totals					variacions %	
	Homes	Dones	Total	2022	2021	2020	2019	2018	2022-2023	2021-2022
Alella	46	57	103	117	107	145	90	106	-12,0%	9,3%
Arenys de Mar	87	114	201	247	200	249	219	217	-18,6%	23,5%
Arenys de Munt	34	33	67	78	90	110	80	88	-14,1%	-13,3%
Argentona	45	63	108	122	119	110	119	98	-11,5%	2,5%
Cabrera de Mar	19	14	33	26	41	28	30	38	26,9%	-36,6%
Cabrils	14	27	41	54	53	38	40	56	-24,1%	1,9%
Caldes d'Estrac	15	23	38	47	40	41	28	44	-19,1%	17,5%
Calella	134	151	285	253	258	290	200	269	12,6%	-1,9%
Canet de Mar	83	112	195	212	192	221	165	228	-8,0%	10,4%
Dosrius	17	21	38	30	34	25	31	51	26,7%	-11,8%
Malgrat de Mar	106	113	219	223	233	229	198	200	-1,8%	-4,3%
Masnou, el	108	118	226	205	232	238	216	235	10,2%	-11,6%
Mataró	498	548	1.046	1.039	1.139	1.136	995	987	0,7%	-8,8%
Montgat	32	40	72	85	75	82	65	53	-15,3%	13,3%
Òrrius	1	3	4	6	5	1	5	3	-33,3%	20,0%
Palafolls	35	34	69	73	83	61	58	71	-5,5%	-12,0%
Pineda de Mar	155	122	277	297	280	267	269	273	-6,7%	6,1%
Premià de Dalt	34	39	73	72	73	65	62	53	1,4%	-1,4%
Premià de Mar	137	136	273	278	242	347	275	282	-1,8%	14,9%
Sant Andreu de Llavaneres	44	43	87	88	89	107	71	84	-1,1%	-1,1%
Sant Cebrià de Vallalta	20	4	24	21	21	10	19	15	14,3%	0,0%
Sant Iscle de Vallalta	7	5	12	12	12	9	12	6	0,0%	0,0%
Sant Pol de Mar	25	30	55	45	53	48	48	36	22,2%	-15,1%
Sant Vicenç de Montalt	17	31	48	51	64	75	55	62	-5,9%	-20,3%
Santa Susanna	10	7	17	26	25	17	19	27	-34,6%	4,0%
Teià	26	56	82	72	74	75	64	59	13,9%	-2,7%
Tiana	27	28	55	65	62	79	60	63	-15,4%	4,8%
Tordera	67	74	141	157	155	168	135	159	-10,2%	1,3%
Vilassar de Dalt	42	33	75	74	76	67	57	81	1,4%	-2,6%
Vilassar de Mar	97	89	186	202	194	189	148	193	-7,9%	4,1%
Maresme	1.982	2.168	4.150	4.277	4.321	4.527	3.833	4.137	-3,0%	-1,0%

Font: elaboració pròpia a partir de l'IDESCAT

Amb el suport de:



**Diputació
Barcelona**