

**Protocol Comarcal  
per un abordatge amb  
diligència deguda de  
les violències  
masclistes al  
Maresme**



Consell Comarcal del  
**Maresme**



**Diputació  
Barcelona**



Generalitat de Catalunya  
**Departament d'Igualtat  
i Feminismes**

**Coordinació del treball:**

Servei de Polítiques d'Igualtat

**Acompanyament tècnic i redacció:**

Maria Ferré Espín, psicòloga i consultora

**Amb la coordinació de:**

Consell Comarcal del Maresme

**Professionals de la xarxa que han participat:**

Asmaa Aouattah. Tècnica de Benestar Social del Consell Comarcal del Maresme

Isabel Sánchez Riu. Coordinadora SSLL Maresme 2

Cris Guerrero Vila. Directora del Servei d'Intervenció Especialitzada (SIE) Mataró-Maresme

**MATARÓ, MARÇ 2024**

## ÍNDEX

<b>PRESENTACIÓ INSTITUCIONAL.....</b>	<b>4</b>
<b>INTRODUCCIÓ .....</b>	<b>6</b>
<b>1. OBJECTIUS DEL PROTOCOL .....</b>	<b>8</b>
<b>2. MARC LEGAL .....</b>	<b>10</b>
<b>3. MARC CONCEPTUAL .....</b>	<b>15</b>
<b>4. LA XARXA COMARCAL .....</b>	<b>26</b>
<b>5. PROTOCOLS D'ACTUACIÓ EN ELS ÀMBITS PROFESSIONALS CONCRETS .....</b>	<b>31</b>
<b>6. ANNEXES .....</b>	<b>74</b>
6.1. Mapa de recursos i serveis .....	74
6.2. Guia de recursos en violència masclista .....	74
6.3. Fluxgrama protecció de dades en violència masclista.....	74
6.4. Protocol d'actuació en l'àmbit educatiu .....	75
6.5. Valoració del risc (circuit Barcelona contra la violència vers les dones).....	76
6.6. Acreditació de la situació de violència masclista.....	76
6.7. Guia d'ajuts per a dones en situació de violència masclista (ICD).....	76
6.8. Mesures d'autoprotecció.....	76
6.9. Referències estadístiques.....	76
6.10. Glossari de violència masclista .....	76

## PRESENTACIÓ INSTITUCIONAL

Les diferents manifestacions de les violències masclistes constitueixen un atemptat contra els drets de les dones, que exigeix l'assumpció de responsabilitats en el seu abordatge per part de totes les administracions públiques i per tota la societat.

El Consell Comarcal del Maresme no pot girar l'esquena a les xifres de dones ateses als serveis de la comarca, i a llurs fills i filles, com a víctimes d'aquesta mateixa violència.

Sabem que l'augment de les denúncies és degut també a l'augment de la consciència de les dones sobre els seus drets, resultat de dècades de lluita de moviments de dones i del treball realitzat des de les institucions. El desplegament de serveis com el SIAD, el SIE, els serveis de la resposta urgent a dones en situació de violència masclista i als seus fills i filles, entre d'altres, han configurat una xarxa d'atenció i abordatge amb serveis que intervenen en diferents nivells, donant així resposta a les situacions de violència masclista. L'existència d'aquesta xarxa estructurada és un fort potencial que caldrà reforçar des dels ajuntaments i el Consell Comarcal per tal de garantir un abordatge integral a les violències masclistes, a la comarca.

Tanmateix, la xacra persisteix, i la resposta que hi donem continua sent insuficient. Per això, actualitzar el protocol comarcal i impulsar-ne el desplegament, és un dels reptes que tenim, afavorint una adhesió efectiva al mateix i facilitant la participació activa del personal implicat, com també ho és el compromís de dedicar part del pressupost municipal a millorar l'abordatge d'aquesta violència.

Cal intensificar els esforços per arribar a totes les dones que pateixen violència masclista per no deixar-ne cap enrere, i acompanyar-les en un procés llarg de recuperació i reparació, tenint presents els drets d'infants i adolescents que també pateixen les conseqüències d'aquesta xacra.

Estem assistint a un canvi important en el paradigma oficial de l'abordatge de la violència masclista, que ens suposa un esforç d'adaptació important en els instruments de treball, circuits d'atenció i serveis. Aquest paradigma establert en el Protocol Marc per una intervenció amb diligència deguda en violència masclista, ofereix nou model d'abordatge, basat en la centralitat en els drets humans i necessitats de les dones, infants i adolescents, en la diligència deguda que interpel·la l'administració i les institucions en l'obligació d'abordar segons aquest model les violències masclistes, en la cura de les professionals d'intervenció en violència masclista siguin professionals, agents o entitats i en l'enfocament feminista amb mirada interseccional.

Aquest nou marc de referència ens situa davant del repte de revisar els nostres models actuals, els recursos i eines que posem a disposició, i el seguiment i avaluació de la feina feta des de l'administració per un abordatge correcte des de la prevenció i la reparació integral de les dones, infants i adolescents que pateixen violència masclista.

El primer pas vers aquesta revisió ha estat l'actualització del protocol comarcal. El Protocol comarcal per l'abordatge de la violència masclista té com a finalitat posar a disposició del conjunt de professionals, una eina de referència per abordar el fenomen de la violència masclista de la manera més àgil i eficaç possible, sota una lògica comarcal compartida.

L'actualització afecta el contingut del protocol en si com també la seva estructura organitzativa, amb l'objectiu d'afavorir-ne l'eficàcia i l'agilitat. És un punt de partida que presenta el marc general d'abordatge i actuació davant de situacions de violència masclista, amb una actualització dels serveis de la xarxa comarcal, com també inclusió d'altres serveis.

Aprovat el present protocol, caldrà impulsar un treball en xarxa per actualitzar els circuits d'intervenció, promoure la seva implementació amb aquesta nova mirada, dotar a les persones que treballen en els serveis de la xarxa comarcal de VM de la formació suficient per a aquesta implementació, actualitzar la resta d'instruments i eines de treball existents, oferir els serveis existents seguint el nou model d'abordatge, entre altres reptes.

**Marta Paset Salichs**

**Consellera Delegada de l'Àrea de Drets i Serveis a les Persones  
Consell Comarcal del Maresme**

## INTRODUCCIÓ

Als darrers anys s'han produït novetats bàsiques, a nivell legal i conceptual, que requereixen l'actualització del Protocol comarcal per a l'abordatge de les violències masclistes del Maresme, entre elles podríem destacar:

1.- Llei 17/2020, del 22 de desembre, de modificació de la Llei 5/2008, del dret de les dones a erradicar la violència masclista

Aquesta llei s'inspira, principalment, en el Conveni d'Istanbul, que s'aplica a totes les formes de violència contra les dones i comprèn tots els actes de violència basats en el gènere que impliquin o puguin implicar danys o patiments de naturalesa física, sexual, psicològica o econòmica, incloses les amenaces de fer aquests actes, la coacció i la privació arbitrària de llibertat, en la vida pública o privada. A més, el Conveni obliga a adoptar les mesures necessàries per a prevenir la violència contra les dones i donar-hi resposta. En particular, insta a fer que les mesures que es prenguin s'adrecin, si escau, a tots els actors implicats, com les agències governamentals, els parlaments i les autoritats nacionals, regionals i locals, i promou la dedicació dels recursos financers i humans adequats per a aplicar correctament polítiques integrades i mesures i programes adreçats a prevenir i combatre totes les formes de violència incloses en l'àmbit d'aplicació del Conveni.

2.- Protocol marc per a una intervenció amb diligència deguda en situacions de violència masclista. Departament d'Igualtat i Feminismes. Generalitat de Catalunya

El 22 de novembre de 2022, el Govern de la Generalitat de Catalunya va aprovar el **Protocol marc per a una intervenció amb diligència deguda en situacions de violència masclista**. Aquest nou protocol incorpora els avenços conceptuals, normatius i pràctics a nivell nacional, regional i internacional dels darrers anys i presenta un nou paradigma d'abordatge de les violències masclistes que reconfigura el marc conceptual i el model d'intervenció a tot el territori català, fixa els estàndards i coordina totes les administracions per acabar amb la violència institucional vers les dones.

El nou paradigma d'abordatge de les violències masclistes parteix de la consideració d'aquestes com una vulneració dels drets humans i, en aquest sentit, assumeix els estàndards internacionals de prevenció i de reparació integral i situa els drets i les necessitats de dones, infants i adolescents com a fil conductor i al centre de tota la intervenció.

3.- L'Oficina de Polítiques d'Igualtat de la Diputació de Barcelona realitza acompanyament als ens locals en l'adaptació dels seus protocols i circuits d'abordatge de les violències masclistes al nou model de referència. Per aquest motiu, el Consell Comarcal del Maresme va demanar suport a la Diputació de Barcelona en el marc del Catàleg de Recusos 2022, per revisar i actualitzar el Protocol Comarcal d'Abordatge de les Violències Masclistes.

Les incorporacions i modificacions que es desprenen del Protocol Marc s'han de realitzar de forma progressiva en els protocols locals ja que impliquen un canvi de paradigma de treball molt significatiu.

Cal dir que el present protocol és un document de partida, viu que caldrà nodrir amb la concreció dels objectius dissenyats en circuits, mètodes de treball, etc.

Entre els reptes que queden pendents, hi ha els següents:

- Dissenyar i desenvolupar un pla de formació específica pels serveis locals per tal d'incorporar els aspectes que pauta el Protocol Marc en violències masclistes.
- Revisar les partides pressupostàries que facin viables alguns plantejaments del Protocol Marc, com per exemple la cura dels equips professionals.
- Altres aspectes que proposa el Protocol Marc (com per exemple l'abordatge de les violències institucionals i la diligència deguda) es podran aplicar un cop s'hagin operativitzat més per part de la Generalitat de Catalunya.
- Cal tenir en compte també aquella documentació i treball que queda recollit en el protocol marc, que s'està actualment treballant per part de la Generalitat i que serà útil
- Ampliar l'abordatge dels diferents àmbits i formes de violència masclista. Destacant l'abordatge de la violència institucional.
- Conèixer i fer el seguiment del desplegament de la Llei Orgànica 10/2022, de 6 de setembre, de garantia integral de la llibertat sexual.
- Aplicar la Llei per a la igualtat real i efectiva de les persones trans i per a la garantia dels drets de les persones LGTBI.
- Identificar i començar a incorporar en l'acollida i plans de treball en violències masclistes els drets de les dones, adolescents i infants en situació de VM així com establir plans de treball de forma participada, respectant les seves prioritzacions i ritmes.
- Desenvolupar un model d'intervenció amb infàncies i adolescències centrat en la garantia integral dels seus drets i les seves necessitats, i establir circuits específics de treball en els protocols locals. És important el treball en xarxa amb aquells serveis que estan atenent a la infància i l'adolescència (centres educatius, escoles bressol i llars d'infants, serveis socials, joventut, entitats del lleure,...).
- Per començar a incorporar la interseccionalitat es podria dissenyar alguna eina de reflexió, com per exemple, una bateria de preguntes amb enfocament interseccional en la intervenció per incorporar-la als protocols i que pugui servir de guia a tot l'equip professional.
- L'observatori de violència masclista de la comarca.
- Manual de bones pràctiques
- Revisar i consensuar els procediments a seguir per a la protecció de dades i les mesures de seguretat vers les dones.

## 1. OBJECTIUS DEL PROTOCOL

### Consideracions generals

Un protocol d'actuació en casos de violència recull els acords dins i entre institucions i agents socials, per tal de garantir l'atenció coordinada i eficaç a les dones, adolescents i infants que estan en situació de violència masclista, tot definint les competències respectives. Tanmateix el protocol ha d'establir les mesures adreçades a la prevenció i la reparació de les dones, adolescents i infants en situació de violència masclista.

El protocol implica l'establiment d'un model d'intervenció que afecta els diferents agents i serveis implicats en la problemàtica i que constitueix el que anomenem circuit d'actuació: sistema articulat i homogeni en el qual, cada agent implicat sap què cal fer i qui té les competències per fer-ho. A més, suposa posar en funcionament un mètode de treball que permet a cada agent implicat dissenyar o redefinir els procediments i els sistemes organitzatius existents o de nova creació, en funció de tot el sistema.

D'acord amb el que indica la Llei catalana 5/2008, del dret de les dones a erradicar la violència masclista, un protocol té com a finalitat posar en marxa una *"intervenció coordinada contra la violència masclista incloent-hi un conjunt de mesures i mecanismes de suport, coordinació i cooperació destinats a les institucions públiques i altres agents implicats, que defineixin les formalitats i la successió d'actes que s'han de seguir per a executar-los correctament"*, per tal de garantir la prevenció, l'atenció eficaç i personalitzada i la recuperació de les dones que es troben en risc o en una situació de violència masclista.

El treball en xarxa resulta fonamental per dotar d'efectivitat al protocol i complir amb els objectius de millorar la qualitat de la resposta dels serveis públics davant les situacions de violència, evitar les duplicitats inoperants i la conseqüent victimització secundària de les dones.

### 1.1. Objectius generals

- Garantir l'atenció coordinada entre les diferents administracions i agents socials implicats, i delimitar els àmbits d'actuació que poden intervenir en les diferents situacions de violència masclista.
- Implicar activament totes les institucions, els organismes i els agents socials del territori rellevants, en l'abordatge actiu de la violència masclista.
- Establir els mecanismes de coordinació, cooperació i treball en xarxa que permetin una transmissió d'informació continuada i fluida entre els organismes implicats.
- Contribuir decisivament a l'erradicació de la violència masclista a partir d'un model d'abordatge consensuat, i en avaluació i millora constant.
- Donar una resposta social i institucional integrada i satisfactòria a les dones, adolescents i infants afectades de violència masclista.

### 1.2. Objectius específics

- Establir una xarxa coordinada que vetlli pel desplegament i la millora d'un model d'intervenció integral, tot minimitzant la victimització secundària i considerant les dones subjectes actius.



- Dissenyar circuits d'atenció adequats a les diferents situacions de violència i les necessitats concretes derivades d'aquestes situacions.
- Establir un model únic i consensuat de recollida de dades per tal de garantir el coneixement de la realitat.
- Aplicar metodologies d'intervenció que evitin la revictimització de les dones, infants i adolescents en situació de violència masclista.
- Generar un llenguatge compartit i fomentar una comprensió i una aproximació comunes al fenomen de la violència masclista per part dels diversos agents interdisciplinaris.
- Implementar un model que faciliti l'emergència de diversos itineraris d'intervenció adaptats a les necessitats de cada dona, respectant la seva agència en el procés.

## 2. MARC LEGAL

Àmbit Estatal

### 2.1. Llei Orgànica 1/2004, de 28 de desembre, de Mesures de Protecció Integral contra la Violència de Gènere

Aquesta Llei suposa una fita sense precedents en el nostre ordenament jurídic. Implica el reconeixement legal de la **violència de gènere**<sup>1</sup> com un problema social de gran rellevància i insta els poders públics a intervenir de forma coordinada per la salvaguarda dels drets de les dones i les persones menors al seu càrrec, que en són víctimes. La llei estableix la necessitat de l'existència de matrimoni o relació d'anàloga afectivitat entre l'home i la dona, en el passat o en el present, encara que sense convivència. La condició de víctima de violència masculina permet a la dona gaudir de mesures de protecció com també d'alguns drets<sup>2</sup>:

- Dret a la informació i a l'assessorament jurídic
- Dret a l'assistència jurídica
- Dret a l'assistència social integral
- Drets laborals i de la Seguretat Social
- Dret a la percepció d'ajuts socials
- Accés a l'habitatge i residències públiques per a majors
- Dret a denunciar i a sol·licitar una ordre de protecció

### 2.2. Llei Orgànica 1/2015, de 30 de març, per la qual es modifica la Llei Orgànica 10/1995, de 23 de novembre, del Codi Penal

Introdueix algunes modificacions per reforçar la protecció específica a les dones en situació de violència de gènere i de tracta d'éssers humans. Incorpora el gènere com a motiu de discriminació en l'agreujant de comissió del delictes. Tipifica com a delictes lleus determinades faltes en casos de violència de gènere, com: la falta d'injúria o vexació injusta de caràcter lleu, la falta d'amenaça de caràcter lleu i la falta de coacció de caràcter lleu. També introdueix nous tipus penals relacionats amb la violència de gènere, com el **delicte de fustigació** (es castiga la conducta de qui assetja a una persona de forma insistent i reiterada), el **delicte de "ciberassetjament"** (consistent en difondre, revelar o cedir a tercers imatges o gravacions audiovisuals d'una persona, sense la seva autorització, obtingudes en un domicili o lloc privat) i el **delicte de manipulació del funcionament normal dels dispositius tècnics** utilitzats per controlar el compliment de penes, mesures cautelars o de seguretat, com a modalitat del delictes de trencament de condemna.

### 2.3. Reial Decret 557/2011, de 20 d'abril, pel qual s'aprova el Reglament de la Llei Orgànica 4/2000, sobre drets i llibertats dels estrangers a Espanya i la seva integració social, modificat per Llei Orgànica 2/2009

D'acord amb aquesta legislació, les dones estrangeres víctimes de violència de gènere i llurs fill/es menors d'edat que es trobin a Espanya en situació administrativa irregular podran obtenir **autorització de residència i treball per circumstàncies excepcionals**. Amb l'ordre de Protecció, dictada per l'autoritat judicial competent en el marc del

---

<sup>1</sup> Aquesta Llei, utilitza el terme "Violència de gener" a diferència de la Llei Catalana 5/2008, ampliada per la Llei 17/2008, que utilitza el terme "Violència masculina". Per més informació, podeu mirar...

<sup>2</sup> Per més informació, consultar els annexos.

procés penal o bé informe del Ministeri Fiscal que indiqui l'existència d'indicis de violència de gènere, es concedirà d'ofici una autorització provisional de residència i treball.

#### **2.4. Llei Orgànica 4/2015, de 27 d'abril, de l'Estatut de la víctima del delict.**

Estableix l'estatut jurídic de la víctima del delict, i insta els poders públics a donar resposta més àmplia amb una finalitat reparadora i de minimitzar la victimització secundària. Per això, s'estableix un catàleg dels drets processals i extraprocessals de totes les víctimes, amb especial atenció a les especialment vulnerables.

#### **2.5. Reial Decret 1109/2015, d'11 de desembre, pel qual es desenvolupa la Llei 4/2015, de 27 d'abril, de l'Estatut de la víctima del delict, i es regulen les Oficines d'Assistència a les Víctimes del Delict**

Aquesta Llei regula mecanismes per a facilitar a la víctima l'exercici dels seus drets, agilitzant tràmits i informant-la en tot moment. Es preveu la notificació a la víctima de les resolucions de sobreseïment i arxiu del procés, amb possibilitat d'impugnar-les dins d'un termini de temps suficient des que li hagi estat comunicada la resolució. També impulsa la tasca de les Oficines d'Assistència a les Víctimes de delict.

#### **2.6. Llei Orgànica 8/2015, de 22 de juliol, de modificació del sistema de protecció a la infància i a l'adolescència**

Estableix la necessitat de tenir en compte l'interès superior de la persona menor i les seves garanties processals: el dret a ser informada, i escoltada en l'àmbit familiar i judicial, sense discriminació d'edat, de diversitat funcional o qualsevol altra circumstància, en tot moment, i a la intervenció de professionals amb formació i qualificació suficient. Es considerarà que el i la menor tindrà la maduresa suficient a partir dels 12 anys. En cas de violència de gènere, s'incorpora als fills i filles menors d'edat o menors sota la tutela de dones que han patit violència de gènere com a víctimes també. I conseqüentment obliga als jutges i jutgesses a pronunciar-se sobre les mesures de protecció que afecten els menors. També es clarifica el sistema de la suspensió de la pàtria potestat, la custòdia i el règim d'estança de l'home inculpat pel delict de violència de gènere.

#### **2.7. La Llei Orgànica 8/2021, de 4 de juny, de protecció integral a la infància i l'adolescència davant de la violència.**

Té per objecte garantir els drets fonamentals dels nens, nenes i adolescents a la seva integritat física, psíquica, psicològica i moral davant de qualsevol forma de violència, assegurant el lliure desenvolupament de la seva personalitat i establint mesures de protecció integral, que incloguin la sensibilització, la prevenció, la detecció precoç, la protecció i la reparació del dany en tots els àmbits en què es desenvolupa la seva vida. Entén per violència el maltractament físic, psicològic o emocional, els càstigs físics, humiliants o denigrants, la negligència o tracte negligent, les amenaces, injúries i calúmnies, l'explotació, incloent-hi la violència sexual, la corrupció, la pornografia infantil, la prostitució, l'assetjament escolar, l'assetjament sexual, el ciberassetjament, la violència de gènere, la mutilació genital femenina, la tracta d'éssers humans amb qualsevol finalitat, el matrimoni forçat, el matrimoni infantil, l'accés no sol·licitat a pornografia, l'extorsió sexual, la difusió pública de dades privades així com la presència de qualsevol comportament violent en el seu àmbit familiar.

## **2.8. Reial decret llei 9/2018, de 3 d'agost, de mesures urgents per al desenvolupament del Pacte d'Estat contra la violència de gènere.**

Insta a adoptar modificacions legals perquè l'Administració local pugui realitzar actuacions a favor de la igualtat entre homes i dones, i contra la violència de gènere, i per la protecció de menors, víctimes de violència de gènere.

Els principals canvis estableixen:

- La designació urgent d'un lletrat o lletrada d'ofici en els procediments que se segueixin per violència de gènere.
- La designació urgent d'un procurador o procuradora en els procediments que se segueixin per violència de gènere quan la víctima es vulgui personar com a acusació particular.
- La possibilitat de les víctimes de personar-se com a acusació particular en qualsevol moment del procediment, si bé això no permet retrotreure ni reiterar les actuacions ja practicades abans de la seva personació, ni pot suposar una minva del dret de defensa de l'acusat.»
- L'acreditació de la situació de violència de gènere, per accedir a diferents drets reconeguts legalment.
- La suficiència del consentiment de la víctima de violència de gènere, sentenciada judicialment, per a l'atenció psicològica als seus fills i filles menors, amb informació prèvia de l'altre progenitor. L'assistència a fills i filles majors de setze anys requereix el consentiment exprés d'aquests.

## **2.9. Llei Orgànica 10/2022, de 6 de setembre, de garantia integral de la llibertat sexual.**

Aquesta llei orgànica pretén donar compliment a les obligacions globals en matèria de protecció dels drets humans de les dones, les nenes i els nens enfront de les violències sexuals, integrant-se també en la política exterior espanyola; i, seguint el mandat de l'article 9.2 de la Constitució, remoure els obstacles per prevenir aquestes violències, i garantir una resposta adequada, integral i coordinada que proporcioni atenció, protecció, justícia i reparació a les víctimes. Per això, estén i desenvolupa tots aquells aspectes preventius, d'atenció, sanció, especialització o assistència integral que, estant vigents per a altres violències, a les violències sexuals. I, com a novetat, es desenvolupa el dret a la reparació, com un dels eixos centrals de la responsabilitat institucional per la completa recuperació de les víctimes i les garanties de no repetició.

Àmbit Autonòmic i Local

## **2.10. Llei 5/2008 del dret de les dones per a l'erradicació de la violència masclista**

La Llei vol contribuir a fer visibles totes les formes en què s'exerceix la violència masclista i tots els àmbits en què es pot produir, tot abordant-la de manera integral. Dona molta importància a la prevenció i estableix noves mesures adreçades a la sensibilització i la detecció precoç, per impulsar els canvis necessaris en la societat. Es tracta d'una llei de drets que, alhora, defineix i ordena la Xarxa d'Atenció i Recuperació Integral així com les competències dels diferents organismes públics, algunes d'especial interès pel món local i per a la cooperació i coordinació indispensables per a l'abordatge integral que es proposa. Reconeix com a drets:

- Dret a la protecció integral, real i efectiva tant per mitjans tecnològics com per serveis policials o per qualsevol altre mitjà.
- Dret a l'atenció i a l'assistència jurídiques.
- Dret a l'atenció i l'assistència sanitàries
- Drets econòmics

### Competències dels Municipis

- **Programar, prestar i gestionar els serveis d'informació i atenció a les dones** i efectuar la derivació als diferents serveis en els termes especificats per aquesta llei.
- **Prestar o gestionar altres serveis de la Xarxa d'Atenció i Recuperació Integral**, d'acord amb el que s'estableixi per mitjà d'un conveni amb l'Administració de la Generalitat.
- **Col·laborar en la gestió de les prestacions econòmiques i les subvencions** que aquesta llei estableix.
- **Complir** totes les altres funcions establertes per aquesta llei que, per raó de les competències respectives, els correspongui assumir amb relació a les dones que pateixen o han patit violència masclista.
- **Complir** les altres competències atribuïdes per disposició legal.

Els municipis amb una població inferior a 20.000 habitants poden delegar llurs competències a una mancomunitat de municipis o a altres ens locals.

### 2.11. Llei 11/2014 per a garantir els drets de LGTBI i per a erradicar l'homofòbia, la bifòbia i la transfòbia

Desenvolupa i garanteix els drets d'aquestes persones, amb l'objectiu d'evitar-los situacions de discriminació i violència, per assegurar que a Catalunya es pugui viure la diversitat sexual i afectiva en plena llibertat

### 2.12. Llei 17/2015, de 21 de juliol, d'igualtat efectiva de dones i homes

La llei pretén assolir una igualtat efectiva real. Una de les seves finalitats és “abordar, prevenir i erradicar, d'acord amb el que disposa la normativa vigent en la matèria, tot tipus de violència masclista contra dones i infants”, establint aquest objectiu com a principi rector de les actuacions dels poders públics. També recull la voluntat d'impulsar i fomentar la prevenció la violència masclista, sobretot en l'àmbit educatiu.

### 2.13. Llei 17/2020, del 22 de desembre, de modificació de la Llei 5/2008, del dret de les dones a erradicar la violència masclista

La llei té la vocació d'ampliar, reforçar i actualitzar la Llei 5/2008, i també de protegir els drets de les dones transgènere, cisgènere i de les persones no binàries, amb la finalitat de respectar la diversitat de gènere. Inclou nous àmbits i formes de violència masclista com la violència masclista en la vida pública, les violències digitals, i la violència institucional, juntament amb la definició de la diligència deguda i l'especificació que la dita violència es pot causar tant per acció com per omissió. Una de les modificacions és la introducció de la definició de consentiment sexual, com a requisit essencial de les relacions sexuals. I, a l'últim, s'introdueixen modificacions en

el sentit d'ampliar els tipus de violència en l'àmbit social i comunitari, les formes de violència masclista i la necessitat de la formació de professionals

#### **2.14. Llei 19/2020 d'igualtat de tracte i no-discriminació**

Remarca els principis i regula les mesures i els procediments per a garantir i fer efectius el dret a la igualtat de tracte i a la no-discriminació, el respecte a la dignitat humana i la protecció davant qualsevol forma, acte o conducta de discriminació

#### **2.15. Llei 14/2020, del 25 de novembre, de modificació del llibre segon del Codi civil de Catalunya, relatiu a la persona i la família**

En el cas de sentència condemnatòria –mentre no s'extingeixi la responsabilitat penal– o qualsevol dels progenitors estigui sotmès a un procés penal iniciat per haver atemptat contra la vida, la integritat física, la llibertat, la integritat moral o la llibertat i indemnitat sexuals de l'altre progenitor o dels fills i filles d'ambdós, n'hi ha prou amb el consentiment del progenitor contra el qual s'hagi atemptat perquè els fills i filles menors d'edat puguin rebre l'atenció i l'assistència psicològica.

#### **2.16. Llei 14/2020, del 25 de novembre, de modificació del llibre segon del Codi civil de Catalunya, relatiu a la persona i la família**

En el cas de sentència condemnatòria –mentre no s'extingeixi la responsabilitat penal– o qualsevol dels progenitors estigui sotmès a un procés penal iniciat per haver atemptat contra la vida, la integritat física, la llibertat, la integritat moral o la llibertat i indemnitat sexuals de l'altre progenitor o dels fills i filles d'ambdós, n'hi ha prou amb el consentiment del progenitor contra el qual s'hagi atemptat perquè els fills i filles menors d'edat puguin rebre l'atenció i l'assistència psicològica.

### 3. MARC CONCEPTUAL<sup>3</sup>:

#### 3.1. Conceptes bàsics

La Llei 17/2020 de modificació de la Llei 5/2008 del Dret de les Dones a Erradicar la Violència Masclista, inclou els conceptes següents:

- **Violència Masclista:** violació dels drets de les dones pel fet de ser dones.
- **Sensibilització:** conjunt d'accions per lluitar contra la violència masclista.
- **Prevenió:** conjunt d'accions amb fi d'evitar o reduir la incidència de la violència masclista.
- **Detecció:** identificar i fer visible la violència masclista mitjançant diferents eines i instruments.
- **Atenció:** conjunt d'accions destinades a una persona perquè pugui superar les situacions i les conseqüències generades per la violència masclista.
- **Recuperació:** procés individual de reparació del dany anivell emocional i social.
- **Reparació:** conjunt de mesures preses per l'administració pública per reparar el dany causat per la violència masclista en les diferents esferes de la vida de la dona.
- **Diligència deguda:** Obligació dels poders públics d'actuar amb agilitat i eficiència per prevenir, investigar, perseguir, castigar i reparar adequadament els actes de violència masclista i protegir-ne les víctimes.
- **Victimització secundària o revictimització:** maltractament addicional exercit contra les dones i llurs filles i filles per intervenció deficient o manca d'intervenció.
- **Consentiment sexual:** la voluntat expressa, emmarcada en la llibertat sexual i en la dignitat personal, que dona pas a l'exercici de pràctiques sexuals i l'avalua.
- **Interseccionalitat:** concurrència de la violència masclista amb altres eixos de discriminació: origen, color de la pell, fenotip, ètnia, religió, situació administrativa, edat, classe social, etc.
- **Precarietat econòmica:** la situació d'una persona que percep uns ingressos iguals o inferiors a l'indicador de renda de suficiència de Catalunya.

#### 3.2. Formes de violències masclistes

La violència masclista es configura per una continuïtat de situacions en què interactuen cadascuna de les formes de violència masclista amb els diferents àmbits en què es produeixen.

Tal com es recull en el [Protocol Marc per una intervenció amb la diligència deguda en situacions de violències masclistes \(gencat.cat\)](#), aprovat per acord de govern el passat 22.1.2022, la Llei 17/2020 incorpora noves formes de violència que estaven invisibilitzades, i nous àmbits en què es poden manifestar les formes de violència reconegudes.

S'entén que les diverses formes de violència masclista són també violència contra la dona quan s'exerceixin amb l'amenaça o la causació de violència física o psicològica contra el seu entorn afectiu, especialment contra els fills i filles o altres familiars, amb la voluntat d'afligir la dona.

---

<sup>3</sup> Conceptualització segons la Llei 17/2020 de modificació de la Llei 5/2008 del Dret de les Dones a Erradicar la Violència Masclista modificada per la, i el Protocol marc per a una intervenció amb diligència deguda en situacions de violència masclista. Departament d'Igualtat i Feminismes. Generalitat de Catalunya.

## Formes de violències masclistes



Font: Protocol marc per una intervenció amb diligència deguda en situacions de violències masclistes. Generalitat de Catalunya

### 3.3. Àmbits de la violència masclista

Llei 17/2020, del 22 de desembre, de modificació de la Llei 5/2008, del dret de les dones a erradicar la violència masclista incorpora nous àmbits de la violència masclista. Àmbits actuals de la violència masclista

- Parella
- Familiar
- Laboral
- Social mo comunitari
- Digital
- Institucional
- De la vida política i l'esfera pública de les dones
- Educatiu

### 3.4 Model d'intervenció

El nou **Protocol marc per una intervenció amb diligència deguda en situacions de violències masclistes** (Departament d'igualtat i Feminismes. Generalitat de Catalunya), és un document de bases que conté un nou paradigma d'intervenció i, per tant, reconfigura el marc conceptual des del qual s'entenen les violències masclistes. Aquest paradigma posa les dones, infants i adolescents al centre. Per això, té com a fil conductor els seus **drets i necessitats**, els quals han d'orientar en tot moment la intervenció de manera que garanteixi l'accés efectiu.

El Protocol Marc recull els drets fonamentals de dones, infants i adolescents que viuen o estan en risc de viure VM, així com els drets que els concreten i amplien, emfatitzant en algunes de les característiques que s'han de treballar especialment per les vulneracions detectades en el seu exercici. Recull també drets específics d'infants i adolescents que viuen VM. Cadascun d'aquests drets comporta obligacions per part de les administracions públiques de garantir el seu gaudiment efectiu, i de fer-ho amb **diligència deguda**. Així mateix, compromet la responsabilitat institucional i patrimonial dels poders públics i la disciplinària i professional del personal de les administracions públiques.



La deguda diligència és l'obligació dels poders públics d'adoptar mesures legislatives i de qualsevol altre ordre per a actuar amb l'agilitat i eficiència necessàries amb vista a prevenir, investigar, perseguir, castigar i reparar adequadament els actes de violència masclista i protegir-ne les víctimes. (Art. 3.h Llei 5/2008 del dret de les dones a erradicar la violència masclista). La manca de diligència deguda en l'abordatge de la violència masclista, si és coneguda o promoguda per les administracions o esdevé un patró de discriminació reiterat i estructural, constitueix una manifestació de **violència institucional**

Tal com estableix el protocol marc, és imprescindible que institucions, serveis i professionals dels diferents sectors d'intervenció ens preguntem, en tot moment, quins drets estan sent vulnerats, com i per qui, amb l'objectiu d'adoptar respostes concordants que evitin la revictimització i assoleixin tant la reparació com la prevenció.

#### 3.4.1 Claus per afrontar les violències institucionals:

- 1. Garantir i desenvolupar el model** establert pel Protocol Marc .
- 2. Mantenir espais de coordinació intersectorial** on s'han d'analitzar omissions, mancances i pràctiques inadequades per millorar-les.
- 3. Detectar i registrar** les accions i omissions revictimitzants que es detectin.
- 4. Informar** les dones, infants i adolescents del seu dret a accedir a la seva informació registrada.
- 5. Construir circuits adients d'abordatge** i derivació.

#### Una perspectiva de dreta

El Protocol Marc defineix entre les pàgines 12 i 15 els drets que donen continguts als drets fonamentals i els drets específics d'infants i adolescents que viuen violències masclistes, consulteu el protocol marc.

Adoptar una **perspectiva de drets** implica que s'ha de garantir una intervenció des dels drets i necessitats de les dones, infants i adolescents, **amb enfocament feminista i interseccional**, i l'abordatge multidimensional i intersectorial coordinat i en xarxa, amb vocació d'intervenció sobre totes les formes i àmbits de les violències masclistes, tal com s'especifica en el [Protocol Marc per una intervenció amb la diligència deguda en situacions de violències masclistes \(gencat.cat\)](#)

#### 3.4.2 Abordatge multidimensional: les dimensions de la intervenció

Les intervencions en relació amb les violències masclistes han de desenvolupar-se equilibradament en les següents dimensions:

**Dimensió política i tècnica:** s'ha de fer una intervenció integral, respectuosa de la privacitat i dels drets de les dones, adolescents i infants, ha de poder dedicar-s'hi el temps suficient, amb enfocament feminista i interseccional, garantir la no-revictimització i s'han de considerar els mitjans suficients per a aquesta adequació.

**Dimensió individual i social-comunitària:** s'ha d'implicar a tota la societat en la prevenció, la construcció de la seguretat en sentit positiu i la recuperació integral davant les violències masclistes.

**Dimensió sectorial i intersectorial:** aprofundir en els espais de coordinació intersectorial, a través del treball en xarxa i en circuits d'abordatge, però també hi ha una responsabilitat de no oblidar i treballar coordinadament i articuladament dins de cada sector professional.

### 3.4.3 Abordatge intersectorial

L'abordatge intersectorial pren com a punt de partida el ja referit model de centralitat en els drets i les necessitats de les dones, infàncies i adolescències, per organitzar les intervencions destinades a garantir els seus drets.

En el municipi els sectors d'intervenció que intervenen directament o indirectament en l'atenció i recuperació de les dones, o en els nivells de prevenció i detecció, i que formen, o haurien de formar, part de la xarxa comarcal d'abordatge de les violències masclistes són els que recull el gràfic següent:

#### Abordatge intersectorial



Font: Protocol marc per una intervenció amb diligència deguda en situacions de violències masclistes. Generalitat de Catalunya

Així mateix, sabem que les dones no s'adrecen exclusivament al sector formal per demanar informació o ajut, sinó que, sovint, compten amb el suport d'associacions o d'altres membres de la comunitat que podrien estar legitimades a participar en el circuit o en un procés de protocol·lització.

#### 3.4.4 El treball en xarxa

Garantir els drets de les dones a una vida lliure de violències exigeix del **treball en xarxa** permanent entre diferents sectors que intervenen en l'abordatge de les VM i d'una perspectiva d'intervenció comunitària.

Cal aclarir que les responsabilitats dels actors institucionals i dels actors socials i comunitaris no seran les mateixes. Els actors institucionals, a més de tenir la responsabilitat sobre la intervenció individual amb les dones, adolescents i infants, també han de tenir en compte i promoure la participació de la seva xarxa de proximitat per construir de forma col·lectiva la garantia de drets i no-revictimització.

Així mateix, hi ha serveis que tenen competències específiques d'intervenció, però tots els serveis i recursos tenen competències generals en matèria de prevenció i reparació davant les violències masclistes.

##### **Algunes claus per garantir el treball en xarxa**

- Promoure la reflexió, dins dels circuits, entorn al treball en xarxa **i fer un pacte previ per treballar des d'aquest model, com també concretar-ho en els protocols locals.**
- **Acceptar un compromís i un posicionament ètic** davant les violències masclistes.
- **Reconèixer del valor i la importància de les xarxes i serveis comunitaris, i entitats que** defensen els drets de les dones, adolescents i infants que viuen VM.
- **Elaborar un pla de treball conjunt** que impliqui els diferents serveis de la xarxa
- **Fer derivacions de manera responsable**, acompanyada i àgil.
- **Tenir professionals de referència** dins dels serveis i definir molt bé els recursos referents i les seves funcions, tenir en compte tots els drets.
- **Treballar amb les entitats** que defensen els drets de les dones, adolescents i infants que viuen violències masclistes.
- **Definir en protocols i circuits locals** que qualsevol recurs del territori **sigui una porta d'entrada** de situacions de violències masclistes.
- **Arribar a acords respecte a la protecció de** dades entre serveis del territori
- **Establir protocols sectorials** que endrecin la intervenció dins de cada sector professional (salut, social, atenció a dones, entre d'altres) i crear espais sectorials d'abordatge de les violències masclistes.

#### 3.4.5 Eixos d'intervenció

El Protocol marc actual proposa dos eixos d'intervenció fonamentals: **la prevenció i la reparació integral**, a diferència del model anterior que n'establia quatre (prevenció, detecció, atenció i recuperació). No s'han d'interpretar de forma seqüencial o independent, sinó **d'una manera circular, en permanent retroalimentació i entrecreuament**. Així, per exemple, quan es treballa en la reparació, no només s'ha de fer pensant en la recuperació individual de les persones afectades, sinó que també calen estratègies perquè allò que està succeint a aquella dona, infant o adolescent no es torni a repetir, el que ens situa ja en la construcció de garanties de no repetició i en l'eix de prevenció.

Dintre d'aquesta nova estructuració del treball **la prevenció** pren un pes important en entendre la prevenció des d'un triple objectiu:

## Eixos d'intervenció per a la garantia de drets



Font: Protocol marc per una intervenció amb diligència deguda en situacions de violències masclistes. Generalitat de Catalunya

La **reparació integral** incorpora:

- **La reparació amb finalitat de no repetició** (prevenció per la no repetició).
- **La reparació amb finalitat de recuperació** (prevenció per a la recuperació).

I consisteix en:

**La detecció:** és important remarcar que no és una fase inicial i tancada de la intervenció, sinó una pràctica conjunta i contínua entre les professionals i les dones, infants i adolescents, necessària per la garantia de drets, i que requereix una mirada integral quant a formes i àmbits de les violències masclistes. Cal valorar i avaluar no només els riscos sinó també les necessitats de les dones, infants i adolescents en cada

situació i en tots els àmbits que les envolten, per garantir un acompanyament integral i alhora reparador.

**L'acompanyament integral:** s'ha de fer des d'un enfocament feminista i interseccional, oferint una escolta activa a les dones, adolescents i infants. Ha de facilitar la identificació de les seves necessitats i informar de manera clara i comprensible sobre els drets, els serveis i recursos, especialment els d'urgència i protecció, però també els de referència per atendre futures consultes, dubtes i noves necessitats. S'ha de poder proporcionar a les dones, infants i adolescents, si així ho requereixen, un informe en els termes acordats per a cada servei. És important també defugir de la reinterpretació dels fets i facilitar elements en el discurs que ajudin a la reformulació i a la reflexió conjunta, evitant actituds paternalistes i judicis de valor sobre les actuacions i decisions de les dones, infants i adolescents, tot i que rebutgin els recursos i serveis oferts i decideixin utilitzar els seus propis recursos

**La valoració integral dels riscos:** per valorar el risc, cal recórrer a eines que siguin el màxim d'eficaces i objectives possible per valorar amb objectivitat la situació de risc. Existeix el [Protocol de valoració del risc de violència de parella contra la dona](#) (RVD-BCN), el protocolo de valoración forense urgente del riesgo de violencia de género, elaborat pel Consejo Médico Forense del Ministerio de Justicia de l'Estat espanyol o també el protocol establert pel cos de Mossos d'Esquadra.

**La investigació i sanció, si s'escau:** És clau la coordinació entre tots els organismes que poden aportar informació valuosa per les tasques d'investigació i sanció, i garantir la formació contínua i especialitzada i capacitació del personal, amb perspectiva de gènere.

### **La reparació comunitària**

Tot això seguint els principis orientadors en les intervencions dels poders públics, inclosos en el [Protocol Marc per una Intervenció amb diligència Deguda en Violència Masclista](#)

#### **3.4.6 Responsabilitat de les administracions derivada de la revictimització i de les violències institucionals:**

Les administracions públiques de Catalunya han d'oferir suport a les dones que decideixin iniciar un procediment de reclamació de responsabilitat. Com també han d'elaborar un model d'atenció (protocol) que tingui com a finalitat establir el marc d'actuació per a garantir la no victimització secundària de les dones, i la revisió de la pràctica que va donar lloc a la violència institucional. També han d'efectuar anualment avaluacions de les possibles victimitzacions de dones i de llurs fills i filles inclosos en els circuits d'abordatge de la violència masclista, incloent-hi els processos judicials. El resultat d'aquestes avaluacions s'ha d'exposar al Parlament de Catalunya i s'ha de publicar perquè sigui conegut per la societat civil. Així mateix, s'ha de comunicar al Consell General del Poder Judicial, la Fiscalia General de l'Estat i el Ministeri de Justícia si les avaluacions afecten llurs àmbits de competència. Finalment s'ha de garantir que es dugui a terme la formació contínua i especialitzada de capacitació de tots els i les professionals que treballen en la prevenció, la detecció, l'atenció, l'assistència, la recuperació i la reparació en situacions de violència masclista.

### 3.4.7 Protecció i comunicació de dades

Un dels principis d'actuació en matèria de violència masclista és la coordinació entre els diversos sistemes de benestar social de les administracions públiques –que inclouen serveis socials, educació, salut, serveis policials, justícia, treball i habitatge– amb la finalitat d'establir programes d'actuació conjunts.

L'article 78 de la Llei 5/2008 del Dret de les Dones a Erradicar la Violència Masclista, de 24 estableix que “les administracions públiques competents s'han de cedir mútuament les dades de caràcter personal necessàries, amb la finalitat de gestionar adequadament els serveis de la Xarxa d'atenció i recuperació integral i les prestacions econòmiques previstes per aquesta Llei, i també d'altres que s'estableixin per llei i que estiguin relacionades amb la violència masclista”. També l'article 85 que regula els protocols per a una intervenció coordinada contra la violència masclista i concretament en el punt 2.b recull l'obligació d'establir els mecanismes de coordinació i cooperació que permetin una transmissió d'informació continuada i fluida entre els organismes implicats. Tot seguint la normativa europea, en concret el Reglament (UE) del Parlament Europeu i del Consell de 27 d'abril de 2016 relatiu a la protecció de les persones físiques pel que fa al tractament de dades personals i a la lliure circulació d'aquestes dades.

El model de comunicació de dades per als circuits territorials requereix la definició dels criteris que han de regir aquesta cessió que esmenta l'article 78 de la Llei 5/2008: **Agents** (persones físiques i jurídiques) que intervenen en la comunicació de dades en els circuits, **persones destinatàries** d'aquestes dades, **finalitats i funcions** d'aquestes comunicacions de dades i **dades concretes** que es comunicaran.

En qualsevol cas, cada servei ha de portar un registre de les activitats de tractament efectuades sota la seva responsabilitat i determinar les categories de destinataris als quals es comunicaran les dades personals en el marc de les actuacions previstes en el Protocol marc.

Recomanacions per a la cessió de dades dins la Xarxa pública d'intervenció en violència masclista en documents annexos.

### 3.4.8 Mesures de protecció

**Acolliment d'urgències:** Les dones que es troben en situació de risc de patir violència masclista com també els seus fills i filles han de gaudir d'un recurs residencial temporal per garantir la seva integritat física. Aquesta mesura de protecció ofereix un espai de d'acollida immediat i temporal que permet la reflexió per tal que es puguin prendre aquelles decisions més adequades per sortir de la situació de violència viscuda. Es vetlla per la integritat i seguretat física de la dona i les seves filles i fills a càrrec i se l'acompanya en les diferents gestions que hagi d'efectuar durant la seva estada al servei. Treballa en coordinació amb els serveis i recursos de la xarxa integral del territori per tal d'oferir a la dona una atenció i acompanyament integral en tot el seu procés de recuperació

**ATENPRO, ampliació dels àmbits de violència que abarca:** El Servei telefònic d'Atenció i Protecció per a víctimes de violència contra les dones (ATENPRO) és un recurs de la Delegació del Govern contra la Violència de Gènere del Ministeri d'Igualtat, gestionat

per la Federació Espanyola de Municipis i Províncies (FEMP). ATENPRO és un servei finançat amb els pressupostos generals de l'Estat, que la FEMP posa a disposició de les Entitats Locals de manera gratuïta per dotar els Serveis Socials Municipals de les millors eines per a la lluita contra la violència masclista, amb la finalitat que les dones se sentin segures i acompanyades mentre duri el procés que els permeti posar fi a la situació de violència i recuperar-se de la situació viscuda.

Mitjançant els dispositius ATENPRO, es proporciona a les dones, una atenció immediata i a distància davant les eventualitats que els puguin sobrevenir durant les 24 hores del dia, els 365 dies de l'any i sigui quin sigui el lloc on es trobin. Les usuàries del Servei reben un dispositiu mòbil amb localitzador GPS, de mida i forma similar a un mòbil d'ús normal, configurat de manera que, amb només prémer un botó, podeu contactar amb el Centre d'Atenció enviant el vostre ubicació i poden mantenir una conversa telefònica amb personal especialitzat.

Fins al 16 de gener del 2024, el servei ATENPRO estava destinat a oferir protecció a les dones víctimes de violència masclista en la manera de la parella, exclusivament. Amb la finalitat primordial de protegir els drets de les dones i donar compliment al Conveni de Istanbul, a les mesures i eixos establerts a l'Estratègia Estatal per combatre les Violències Masclistes 2022-2025 i a la resta de disposicions normatives nacionals i internacionals, així com a la demanda social i a l'adaptació de les necessitats reals de les dones, el Servei ATENPRO amplia el seu àmbit operatiu per prestar servei a les víctimes de tota mena de violències contra les dones, regint-se pel nou Protocol d'Actuació aprovat pel Ministeri de Igualtat i la FEMP el 23 d'octubre del 2023.

La FEMP encomana a Creu Roja que continuï amb la prestació del Servei ATENPRO sobre la base d'aquest nou Protocol d'Actuació, ampliant les formes de violència que atén, per garantir-ne la cobertura integral i continuïtat del Servei fins a la propera licitació

**Ordre de protecció:** L'ordre de protecció és una resolució judicial que pretén protegir a les dones que pateixen violència masclista davant l'existència d'indícis fundats de la comissió de delictes de VM, i on hi ha una situació objectiva de risc per a la dona i els seus fills i filles, mitjançant l'adopció de mesures cautelars de caràcter civil i penal (ordre d'allunyament, regulació provisional de la guarda i custòdia dels infants a càrrec, l'ús del domicili, etc.), que es complementen amb altres mesures de caràcter assistencial - social.

[https://igualtat.gencat.cat/web/.content/Ambits/violencies-masclistes/coordinacio-treball-xarxa/protocol/vm\\_protocol\\_ordre\\_proteccio.pdf](https://igualtat.gencat.cat/web/.content/Ambits/violencies-masclistes/coordinacio-treball-xarxa/protocol/vm_protocol_ordre_proteccio.pdf)

#### 3.4.9 Mesures de reparació

**Acreditació de la situació de violència de gènere en la parella:** En l'actualitat l'acreditació de la situació de violència de gènere és la **Sol·licitud de model comú acreditatiu de la situació de violència de gènere (MAC)**, adoptat en compliment del previst en el paràgraf segon de l'article 23 de la L.O. 1/2004, de 28 de desembre de Mesures de Protecció Integral contra la Violència de Gènere.

L'acreditació de naturalesa administrativa de les situacions de violència de gènere objecte dels procediments bàsics d'acreditació a què es refereix aquest acord podrà ser sol·licitada per les dones que es trobin en les situacions següents:

- Víctimes que es trobin en procés de presa de decisió de denunciar.
- Víctimes respecte de les quals el procediment judicial hagi quedat arxivat o sobresegut.
- Víctimes que han interposat denúncia i el procediment penal s'estigui instruint.
- Víctimes amb sentència condemnatòria ferma amb pena o penes ja extingides per prescripció, mort del penat, compliment de la condemna, entre altres causes, o ordre de protecció que hagi quedat inactiva (les mesures imposades ja no estan en vigor), per sentència absolutòria o qualsevol altra causa que no declari provada l'existència de la violència.
- Víctimes a què s'hagi denegat l'ordre de protecció, però hi hagi diligències penals obertes.
- Quan hi hagi antecedents previs de denúncia o retirada de la mateixa.

El procediment s'iniciarà amb la sol·licitud de la interessada de l'acreditació administrativa de la situació de violència de gènere, a la qual, amb caràcter general, es podrà requerir que aporti la documentació següent:

- Sol·licitud en model oficial establert per cada administració pública competent, signada per la sol·licitant, en què es faci constar la seva sol·licitud d'emissió de l'acreditació administrativa de la situació de violència de gènere.
- Còpia del DNI/NIE/passaport de la sol·licitant, llevat que la sol·licitant autoritzi o consenti expressament a l'Administració pública la consulta.
- Autorització de comunicació i tractament de dades personals signada per la sol·licitant, de conformitat amb la legislació vigent de protecció de dades de caràcter personal.
- Si es tracta de víctimes de violència de gènere amb sentència condemnatòria, quan la pena o penes imposades en aquesta (per exemple, pena d'allunyament, prohibició de residència, prohibició de comunicació, prohibició de port d'armes) estiguin extingides per prescripció, mort del penat, compliment de la condemna o altres causes, o si en el seu moment es va dictar ordre de protecció a favor seu, però les mesures imposades ja no es troben en vigor, s'aportarà còpia de la sentència, interlocutòria, ordre de protecció o resolució que sigui procedent.
- La sol·licitant podrà autoritzar l'Administració pública competent perquè la sentència i l'ordre de protecció siguin sol·licitades per aquesta als punts de coordinació de les ordres de protecció que tenen accés a les dades de SIRAJ (Ministeri de Justícia).
- En cas que els fets provats de la sentència continguin extrems especialment sensibles per a la intimitat de la víctima la utilització dels quals pugui suposar la seva revictimització, es pot aportar una certificació de la decisió testimoniada pel jutjat.
- L'acreditació administrativa de la situació de violència de gènere serà lliurada a la dona que ho sol·liciti juntament amb un document en què consti que ha estat informada dels seus drets com a víctima, dels recursos existents, de la possibilitat de denúncia, i del dret a la justícia gratuïta conforme al model recollit a l'Annex.

Relació d'organismes, recursos i serveis que, d'acord amb allò previst a l'article 23 de la Llei Orgànica 1/2004, de 28 de desembre, acrediten les situacions de violència de gènere:

- Oficines de l'Institut Català de les Dones, Serveis Socials i serveis de la Direcció
- General per a l'erradicació de les violències masclistes.
- Serveis d'Intervenció Especialitzada (SIE).
- Serveis d'informació i atenció a les dones (SIAD).



- Oficina d'Atenció a la Víctima del Delicte.
- Recursos públics d'acolliment i entitats subvencionades per una administració pública concreta per a l'atenció de dones víctimes de la violència de gènere.

El MAC és d'aplicació en l'àmbit de parella o ex parella, exclusivament, i és una acreditació que serveix per percebre ajuts de caràcter estatal. Per sol·licitar ajuts autonòmics i accés a drets d'altres tipus de violències masclistes es manté el mateix certificat previ al MAC. (afegir-lo a l'annex)  
(veure documentació a l'annex).

**Acreditació com a condició de víctimes de Trata i/o explotació sexual:** A banda de l'acreditació de violència de gènere està l'**Acreditació com a condició de víctima de Trata y/o explotació sexual.**

*Resolución de 7 de julio de 2022, de la Secretaria de Estado de Igualdad y contra la Violencia de Género, por la que se publica el Acuerdo de la Conferencia Sectorial de Igualdad de 27 de mayo de 2022, relativo a la acreditación administrativa de la condición de víctima de trata de seres humanos y/o explotación sexual y sus Anexos I y III.*

La seva expedició està a càrrec de:

- Ajuntament de Barcelona. Àrea de Drets Socials, Justícia Global, Feminismes i LGTBI. Unitat de Tràfic d'Éssers Humans – UTEH (víctima de trata).
- Ajuntament de Barcelona. Àrea de Drets Socials, Justícia Global, Feminismes i LGTBI, Servei d'Atenció Socioeducatiu – SAS (víctima d'explotació sexual)
- *Adoratrices* – SICAR cat
- APIP-ACAM
- Metges del Món
- *Fundación Cruz Blanca*
- Generalitat de Catalunya. Departament d'Igualtat i Feminismes. Subdirecció de Gestió de Serveis i Recursos d'Atenció a les Violències Masclistes.
- Generalitat de Catalunya. Departament d'Igualtat i Feminismes. Subdirecció de Serveis i Recursos d'Atenció a les Violències Masclistes. Serveis d'Intervenció Especialitzada (SIE)

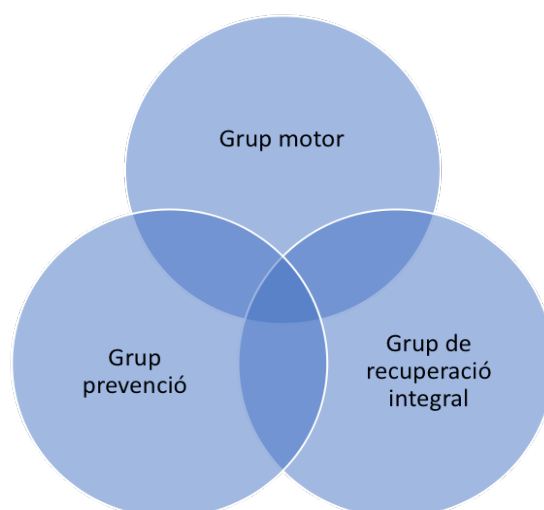
Es preveu, properament, la definició de l'acreditació per a dones que hagin patit violències sexuals.

#### 4. LA XARXA COMARCAL

La xarxa comarcal està formada per tots els serveis i institucions que poden intervenir, en qualsevol dels nivells que operen en l'abordatge integral abans descrit, amb major o menor grau d'implicació i que, conjuntament, conformen el circuit d'actuació i contribueixen al tractament i la prevenció de la violència masclista.

Per a posar en pràctica el treball en xarxa és absolutament necessari crear una estructura formal i multisectorial. Aquesta estructura contaria amb:

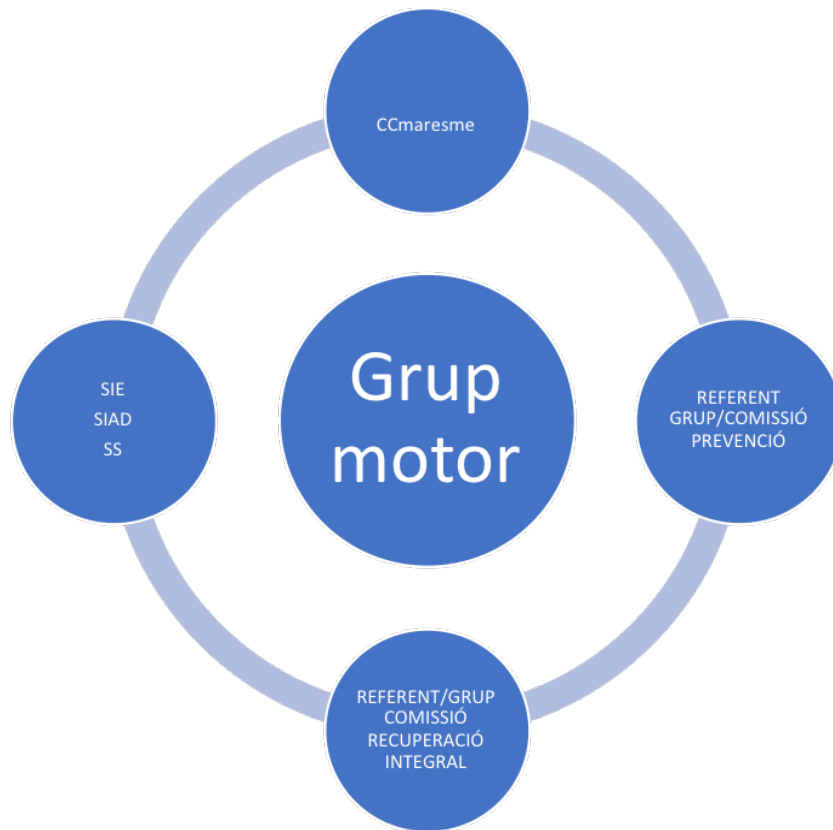
- un **grup motor**
- un **grup de prevenció**
- un **grup de reparació integral**



#### **GRUP MOTOR**

La xarxa comarcal es fa operativa mitjançant el grup motor que representa l'òrgan tècnic responsable de dinamitzar la xarxa i de realitzar el seguiment del funcionament del protocol, així com d'impulsar les millores necessàries perquè tant la xarxa com el protocol s'adaptin a les necessitats i a la realitat canviant de la comarca. El grup motor és, doncs, el nucli impulsor i organitzatiu de la xarxa, responsable de mantenir la voluntat de cooperació interdepartamental i interinstitucional.

El grup motor estarà format per las persones referents del Consell Comarcal del Maresme, SIAD, SIE, Grup de Prevenció, Grup de Recuperació i una persona referent de cada àmbit professional (Cossos de seguretat, Benestar Social, Igualtat, Sanitat, Educació, Cultura, Ocupació i àmbit Judicial), que representaran als trenta municipis de la comarca.



#### **Funcions del grup motor:**

- Facilitar la presentació del nou protocol marc.
- Facilitar la formació específica per adoptar intervencions amb diligència deguda.
- Vetllar per a l'implementació del nou paradigma de treball vers les violències masclistes basades en els drets de les dones, nenes i adolescents.
- Assegurar un espai de trobada idoni i dotat dels recursos necessaris pel bon desenvolupament de les reunions.
- Gestionar les convocatòries i proposar l'ordre del dia.
- Gestionar aspectes administratius (actes de les reunions i la distribució de la informació).
- Dinamitzar les reunions.
- Promoure la reflexió sobre la coordinació professional i proposar, si s'escau, estratègies de millora pel treball en xarxa.
- Facilitar informació, recursos i documents de treball que permetin intercanviar coneixements, criteris i experiències.
- Donar suport als diferents serveis i vetllar pel bon funcionament dels grups de treball.
- Recollir les necessitats detectades pels equips professionals de les xarxes municipals.
- Impulsar l'avaluació anual del Protocol Comarcal.
- Redactar la memòria anual de les actuacions realitzades.
- Portaveu, encarregat de transmetre els acords.

## GRUP DE PREVENCIÓ

Si recorden la definició citada amb anterioritat:

**Prevenció:** el conjunt d'accions encaminades a evitar o reduir la incidència de la problemàtica de la violència masclista per mitjà de la reducció dels factors de risc, i impedir-ne així la normalització, i les encaminades a sensibilitzar la ciutadania en el sentit que cap forma ni manifestació de violència no és justificable ni tolerable.

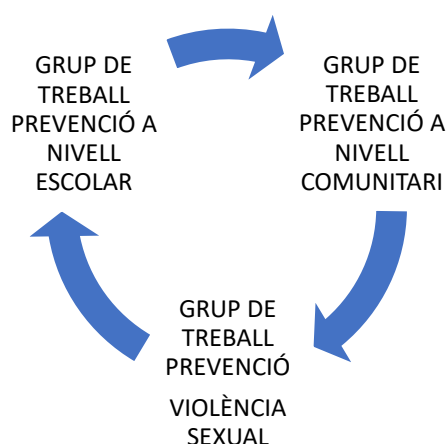
Per tant el grup de treball per a la prevenció estarà format per les persones professionals dels sectors on destaquen les citades competències (educació, joventut, igualtat,...) de tots els municipis que vulguin participar.

El grup de treball designarà una persona referent que formara part del grup motor.

### Objectius del grup de prevenció:

- Establiment d'un pla de treball anual.
- Planificar estratègies de prevenció.
- Analitzar i planificar estratègies per millorar la detecció.
- Elaborar plans de formació i reciclatge en funció de les necessitats detectades.
- Proposar campanyes de sensibilització a la ciutadania.
- Analitzar els factors de risc segons les poblacions ateses a cada municipi.
- Facilitar el coneixement de les formes de violència i els àmbits on es pot produir per augmentar la seva identificació i rebuig.
- Divulgar la descripció i promoció dels drets de les dones, joves i infants.
- Promoure la coeducació, les relacions igualitàries i la resolució de conflictes sense violència.
- Treballar per aconseguir ampliar les polítiques públiques de prevenció integral de totes les formes de violència masclista.

Des del grup de prevenció poden crear-se grups de treball que abordini temes específics en relació a la prevenció:



### **Altres temes a treballar en el grup de prevenció:**

- **Processos de socialització** de gènere, identitats, estereotips i rols tradicionals associats al gènere i la desigualtat i diferència de poder.
- **Models de masculinitat i feminitat**, amb perspectiva intercultural.
- Anàlisi dels **estereotips de gènere** en els mitjans de comunicació, el masclisme i la invisibilització dels models de feminitat no tradicionals.
- **Desigualtats i discriminacions** en el món del treball.
- **Treballar la coeducació**
- **L'amor romàntic i els seus mites.**
- **Treballar el model LGTBI**
- **Relacions de parella igualitàries:** fomentar l'autoestima, la confiança, l'empatia i el respecte. Facilitar models positius i la diversitat d'unions afectives existents.
- **Relacions afectivosexuals i rols de gènere.**
- **Gènere i conductes de risc.** Certes temàtiques, com, per exemple, l'ús del preservatiu o el consum de drogues, poden donar peu a treballar les actituds, els comportaments i el posicionament de noies i nois davant de les seves relacions afectivosexuals.
- **Violència masclista:** formes, àmbits (tenint en compte la violència en l'espai públic, i l'àmbit comunitari) i mites al voltant de la violència masclista.
- **Situar les violències sexuals**, sovint ocultes i plenes de mites i tabús, amb les que cal orientació especialitzada.
- Treballar des d'una **perspectiva comunitària**, les violències heteropatriarcales afecten a tots i totes.
- **Treballar els micromasclismes** com a formes de violència masclista encobertes.
- Eines per a la **prevenció i la detecció** com una responsabilitat social i individual. Oferir estratègies a les persones joves, adultes i grans per detectar situacions abusives (tipus i formes diferents).

### **GRUP DE REPARACIÓ INTEGRAL**

Recordem que entenem per reparació :

**Reparació:** el conjunt de mesures jurídiques, econòmiques, socials, laborals, sanitàries, educatives i similars, preses pels diversos organismes i agents responsables de la intervenció en l'àmbit de la violència masclista, que contribueixen al restabliment de tots els àmbits danyats per la situació viscuda, garantint l'acompanyament i l'assessorament necessaris.

Per aconseguir la recuperació i restabliment dels danys i seqüeles patides per les dones, el grup de treball s'hauria de configurar amb els referents dels àmbits professionals especialitzats en l'atenció i acompanyament de les dones. ( cossos de seguretat, sanitat, siad, sie, serveis socials,,)

#### **Objectius del grup de reparació integral:**

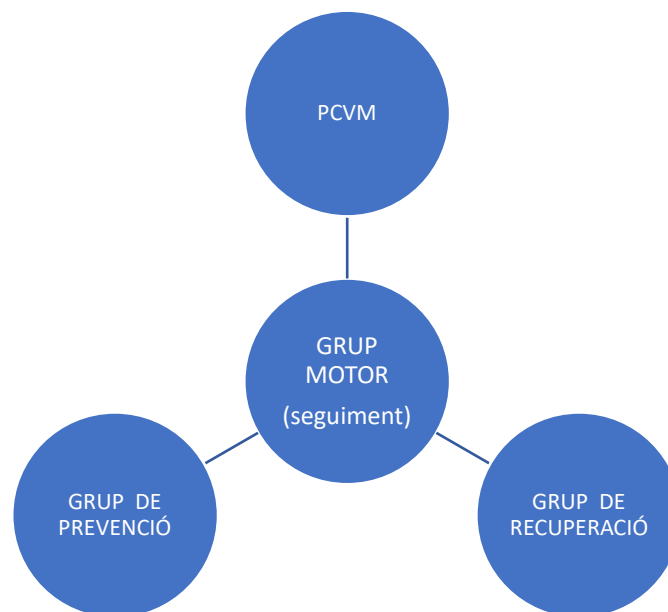
- Dissenyar un pla de treball anual
- Determinar els plans de formació adequats a les necessitats dels i de les professionals del territori.
- Revisar el treball en xarxa, coordinacions, derivacions,...
- Compartir i /o dissenyar eines i documents de treball
- Consensuar la metodologia del treball de casos

- Seguiment de casos d'alta complexitat.
- Establir sistemes d'informació que permetin actualitzar la informació i formació de les persones que hi intervenen.
- Elaborar materials de suport, com ara guies d'intervenció.
- Crear de grups de treball específics.
- Elaborar protocols específics segons formes de violència.
- Evitar la re-victimització/ victimització secundària de les dones ateses.
- Recollir i analitzar les dificultats produïdes en la pràctica diària del circuit i en el treball en xarxa dels professionals i fer propostes de millora i optimització del circuit i del treball en xarxa.

### La Plenaria o comissió tècnica comarcal

La Comissió Tècnica comarcal es reunirà dos-tres vegades l'any per **avaluar** el funcionament de la xarxa, l'aplicació del protocol i el **seguiment** de les intervencions conjuntes dutes a terme, tanmateix és revisa la planificació de les actuacions anuals a desenvolupar des dels diversos serveis que conformen la xarxa. És important que a aquestes reunions hi assisteixi, almenys, una persona representant de cadascun dels serveis i institucions de la xarxa.

És important, doncs, tenir en compte que l'elaboració, revisió i aplicació d'un Protocol de coordinació, com el seguiment d'un circuit d'atenció, han de ser el resultat d'un treball en xarxa, d'un procés participatiu i consensuat entre les estructures dels serveis i els i les professionals que han d'intervenir.



## 5. PROTOCOLS D'ACTUACIÓ EN ELS ÀMBITS PROFESSIONALS CONCRETS

### 5.1 Cossos de seguretat

#### Introducció

L'article 31 de la Llei 5/2008, de 24 d'abril, del dret de les dones a erradicar la violència masclista fa referència a les Forces i Cossos de Seguretat i exposa el següent:

La Policia de la Generalitat - Mossos d'Esquadra ha de vigilar i controlar el compliment exacte de les mesures acordades pels òrgans judicials. En el marc de cooperació establert amb les forces i cossos de seguretat, les policies locals de Catalunya han de col·laborar per a assegurar el compliment de les mesures acordades pels òrgans judicials.

Les administracions públiques de Catalunya han de garantir que els cossos de policia autonòmica i local prestin l'atenció específica en protecció a les dones que pateixen alguna de les formes de violència que aquesta llei recull.

Les administracions públiques de Catalunya han de garantir que els cossos policials disposin de l'adequada formació bàsica en matèria de violència masclista i de la formació i la capacitat específiques i permanents en matèria de prevenció, assistència i protecció de les dones que pateixen violències.

#### 5.1.1 Mossos d'esquadra

Les actuacions de la Policia de la Generalitat-Mossos d'Esquadra, no només van orientades a aquells casos de violència masclista sinó que també inclouen tot el ventall de víctimes de violència domèstica i altres víctimes vulnerables. És per això, que des de la PG-ME es planteja una acció integral per garantir l'emparament i protecció de qualsevulla d'aquestes víctimes. La Policia de la Generalitat-Mossos d'Esquadra (PG-ME) focalitza les seves actuacions de manera transversal, amb víctimes de violència masclista, domèstica i altres víctimes vulnerables, des de les vessants de la prevenció, la detecció, l'atenció, el seguiment i la protecció d'aquestes víctimes.

Les actuacions policials comprenen tant el treball preventiu, orientat a aquestes víctimes, com totes aquelles accions dutes a terme des del moment en què es té notícia que una persona pot ser o és víctima de violència masclista i/o domèstica, fins el moment en què es finalitza el seguiment del seu cas per risc policial no apreciat.

**Prevenció i detecció:** En la cerca d'una major eficàcia en la prevenció i atenció de les víctimes de violència masclista i domèstica, la PG-ME realitza una sèrie d'accions preventives amb l'objectiu de detectar i donar resposta a les necessitats de les possibles víctimes.

La PG-ME realitza accions de sensibilització a la ciutadania a través de presentacions i xerrades per crear espais de reflexió sobre què és la violència masclista i domèstica i com es detecta. Aquestes presentacions estan adreçades a la comunitat, programes per a joves, col·laboració amb organitzacions i entitats assistencials, etc. L'objectiu principal és la sensibilització, per tal de generar canvis i modificacions a l'imaginari social que permetin avançar cap a l'erradicació de la violència masclista i domèstica.

La PG-ME també col·labora i participa en circuits territorials, taules locals i comarcals, així com en comissions específiques, que tenen com a finalitat establir una intervenció coordinada entre tots els operadors de la xarxa, establint protocols d'actuació i fluxos de comunicació per coordinar les intervencions d'una forma integral.

**Atenció a la víctima:** Consisteix en escoltar, informar i assessorar les víctimes que pateixen violència masclista i domèstica, sobre els drets que tenen i les accions que poden emprendre, així sobre els organismes on poden acudir per exercir els seus drets.

La PG-ME realitza la instrucció de les diligències policials, informació de drets de la víctima, la sol·licitud de l'ordre de protecció i fa tramesa a l'autoritat judicial/Fiscalia corresponent.

En motiu del Procés d'Atenció a les Víctimes de violència masclista, domèstica i altres víctimes vulnerables, la PG-ME realitzarà les següents actuacions policials:

- Preservar la integritat física de la víctima i acompanyar-la a un centre sanitari o gestionar l'assistència sanitària, quan sigui necessari.
- L'Oficina d'Atenció al Ciutadà (OAC) és el servei de la PG-ME instal·lat en cada una de les seves comissaries i que té com a funció principal recollir totes les denúncies d'àmbit penal presentades per la ciutadania. En algunes comissaries els GAV de la PG-ME recullen aquest tipus de denúncies en el seu horari habitual.
- Les denúncies relacionades amb els àmbits de la violència masclista, domèstica i altres víctimes vulnerables sempre es deriven posteriorment al GAV de referència per al seu assessorament, derivació a altres serveis, si escau, i seguiment individualitzat.
- Els Grups d'Atenció a la Víctima (GAV) són les unitats de la PG-ME amb formació especialitzada per realitzar atenció i seguiment a víctimes de violència masclista, domèstica i altres víctimes vulnerables. Realitzen atenció, informació i assessorament a les víctimes sobre els drets i les accions que poden emprendre i sobre els organismes a on poden acudir per exercir aquests drets. Estan en contacte amb els diversos serveis del territori que intervenen en l'abordatge del fenomen de la violència masclista i domèstica establint protocols d'actuació i fluxos de comunicació per coordinar les intervencions d'una forma integral.
- Realitzen contacte amb les víctimes i el seguiment dels seus casos de manera individualitzada per garantir la seva seguretat i el compliment de mesures que l'autoritat judicial hagi pogut determinar.
- Si la víctima no desitja denunciar els fets es posaran en coneixement de l'autoritat judicial competent d'ofici, i s'informarà a la víctima d'aquest fet i del procediment a seguir en aquests casos. Cal tenir present que en relació a determinades tipologies penals caldrà necessàriament la prèvia denúncia de la víctima i, en altres, es requerirà que la víctima presenti querella. No obstant, en tots aquests casos, malgrat no es compti amb la denúncia de la víctima i/o amb independència que es presenti o no querella per part de la víctima, la PG-ME dirigirà, així mateix, ofici informatiu a l'autoritat judicial competent, amb tota la informació que s'hagi esbrinat. A més a més, es realitzaran les diligències o gestions preventives d'assegurament de prova que siguin necessàries.
- Quan la víctima desitgi denunciar els fets a comissaria se la informarà dels seus drets i s'activarà de manera immediata i obligatòria l'assistència jurídica del torn d'ofici especialitzat. S'informarà a la víctima que la seva primera atenció en dependències policials serà gratuïta en tots els casos de violència masclista, d'acord amb la Llei 5/2008, de 24 d' abril, del dret de les dones a erradicar la



violència masclista. La resta del procediment serà gratuït només en els casos de violència de gènere, d'acord amb el previst amb la Llei 1/1996, de 10 de gener d'assistència jurídica gratuïta.

- Finalment, s'informarà del dret a sol·licitar una Ordre de Protecció d'acord amb a l'article 62 de la Llei orgànica 1/2004, de 28 de desembre, de mesures de protecció integral contra la violència de gènere i l'article 544ter de LECr, apartat 1 i 2 que regulen tant la petició com el tràmit de la mateixa; o altres mesures de protecció.
- En cas que la víctima sigui estrangera no comunitària en situació administrativa irregular a Espanya, caldrà informar-la dels drets que l'assisteixen d'acord amb la Llei orgànica 4/2000, d'11 de gener, sobre drets i llibertats dels estrangers a Espanya i la seva integració social.
- La PG-ME acompanyarà, si cal, la dona i llurs filles o fills al lloc d'acolliment d'urgència de referència, sempre que aquesta no disposi de cap altre domicili que pugui garantir la seva seguretat. En hores d'atenció dels serveis socials i/o serveis especialitzats d'atenció a les violències masclistes, es derivarà a aquests.
- En tots els casos les víctimes seran informades dels altres serveis i recursos assistencials que disposa en el seu municipi per adreçar-s'hi.
- La PG-ME informarà a la víctima de les mesures d'autoprotecció que pot adoptar segons el nivell de risc que presenti, valorant sempre l'especificitat de cada cas en particular i en els casos de nivell de risc mitjà, alt i molt alt se li oferirà l'activació del servei MY112 del CAT112 com a persona alertant qualificada, així com també les mesures de protecció policials que s'escaiguin a la seva situació de risc.
- S'informarà a l'autoritat judicial i Fiscalia de qualsevol canvi en la situació de risc de la víctima que impliqui un nivell de risc superior i/ o un canvi en les mesures de protecció policials, així com també s'informarà de la finalització de les mesures de protecció policial i/o de possibles situacions de renúncia per part de la víctima és a dir, de no desitjar protecció policial.

**Drets de les dones a comissaria:** Les víctimes de violència masclista tenen dret a rebre assistència jurídica especialitzada en tots els procediments que es derivin de forma directa o indirecta de la situació de violència i sota una única direcció lletrada, d'acord amb el que preveu la Llei 5/2008, del 24 d'abril, del dret de les dones a erradicar la violència masclista.

Per tant, quan una dona s'adreça a una comissaria per presentar una denúncia com a conseqüència d'haver viscut qualsevol manifestació de violència masclista, la PG-ME ha de requerir al col·legi de l'advocacia la presència d'un/a lletrat/a per garantir l'assistència jurídica des del moment inicial de la denúncia, tal com estableix l'art. 31.6 de la Llei 5/2008, del 24 d'abril, del dret de les dones a erradicar la violència masclista. De conformitat amb l'article 2 de la Llei 1/1996 d'Assistència Jurídica Gratuïta, la víctima de violència de gènere té dret a l'assistència jurídica gratuïta amb independència de la seva capacitat econòmica. Aquest dret es mantindrà des que la víctima hagi interposat la denúncia o s'iniciï el procediment penal, fins que finalitzi aquest procediment penal, o quan després de finalitzat aquest procediment es dicti sentència condemnatòria. El benefici de justícia gratuïta es perdrà en el cas que es dicti una sentència absolutòria i esdevingui ferma, o quan sigui ferma la resolució de sobreseïment definitiu o provisional per no resultar acreditats els fets delictius, sense l'obligació de retornar el cost de les prestacions rebudes gratuïtament fins a aquell moment.

L'assistència jurídica de les víctimes de la resta dels àmbits de les violències masclistes és gratuïta a comissaria. Per a la resta del procediment (assistència en seu judicial) la gratuïtat depèn de la capacitat econòmica que acrediti la víctima i, per tant, està subjecte a la corresponent sol·licitud del reconeixement del dret a l'assistència jurídica gratuïta, que ha de tramitar en la forma establerta per la legislació vigent (article 3 i 5 de la Llei 1/1996, de 10 de gener, d'assistència jurídica gratuïta).

Valoració policial del risc . La valoració policial del risc per part de la PG-ME ha d' ésser individualitzada i adaptada al tipus de violència concreta. L'avaluació del risc s'ha de basar en informació sobre la percepció subjectiva del risc de la mateixa dona; la relació de poder, afectiva, de dependència emocional o econòmica entre aquesta i l'agressor; la durada i el tipus de violències patides; el suport familiar i comunitari de la dona; l'existència de procediments judicials en curs entre ambdós, i l'existència de factors de vulnerabilització i d'empoderament de la dona. L'avaluació del risc inclou el risc patit pels fills i filles de la dona. D'aquesta avaluació del risc es deriva un nivell de risc per la víctima, i en nivells elevats (mitjà, alt i molt alt) es realitzaran unes mesures de protecció policial individualitzada per cada víctima en funció del seu risc.

Seguiment i protecció policials La PG-ME, mitjançant els Grups d'Atenció a la Victima (GAV) realitza seguiment a les víctimes de violència masclista i domèstica que disposen o no de mesures judicials de protecció. Aquest seguiment a la víctima consisteix en realitzar gestions dirigides a la seva orientació i seguretat. La PG-ME valora el risc que pateix la víctima en cada cas, per proposar, si escau, mesures policials de protecció a la víctima i que són extensives al seu entorn familiar més immediat ( filles i fills, persones al seu càrrec, etc.).

Aquestes mesures estan destinades a garantir una protecció eficaç a qualsevol víctima de violència masclista i domèstica i s'adapten a les necessitats i circumstàncies de la víctima. També serveixen per mantenir una comunicació ja sigui esporàdica o bé permanent amb aquestes persones, poder-les localitzar en cas de necessitat i proporcionar una atenció i una protecció immediata davant situacions d'emergència. Poden ser determinades d'ofici o mitjançant una interlocutòria judicial/Fiscalia.

### 5.1.2 Policia local

**Funcions de prevenció de la seguretat:** Atenent les possibilitats logístiques dels serveis d'aquesta Policia Local, davant de la comunicació d'ordres de protecció amb risc mitjà/alt, quan CME/Jutjats així ho comuniquen amb aquesta intenció directament a Policia Local.

#### **Funcions reactives davant esclat de violència:**

- Tractament davant de sol·licituds de presència policial com a serveis urgents per tal de determinar què ha ocorregut i les responsabilitats que se'n derivin.
- Coordinació en primera instància amb el Cos de Mossos d'Esquadra en relació al coneixement d'ordres de protecció (tasca preventiva) així com serveis reactius davant d'un esclat de violència.
- Coordinació posterior amb altres serveis, SIAD, Serveis Socials i SIE davant la notícia de qüestions que, des d'un punt policial, hem de conèixer per raó de la transcendència que puguin tenir.

- Assessorament i derivacions (molt puntual per que el nostre servei no és referent al respecte) de consultes ciutadanes en quant a la xarxa de serveis públics a l'abast de la ciutadania.
- Participació en els protocols operatius de prevenció contra les agressions sexistes en el context de les festes populars: l'ús de telèfons mòbils que permeten a les voluntàries/is contactar amb la PL.
  - Recepció avís
  - Derivació urgent unitat/s
  - Adoptar mesures d'autoprotecció i control de l'entorn
  - Existeix delictes?
  - Separació de les parts implicades
  - Constatació fet punible
  - Agressor localitzat ? Detenció
  - Identificar implicats i testimonis, recollida d'informació i objectes
  - Valorar conveniència d'escorcoll
  - Comprovar requisitòries i antecedents
  - Assistència i informació: Cal assistir a la víctima amb un tracte acurat i personal.

S'ha d'informar de forma entenedora sobre la gravetat dels fets, de la problemàtica existent, de la conveniència de presentar denúncia per prevenir successions de "cicles de maltractaments" Els cicles es tornen cada cop més violents si la víctima adopta una actitud passiva-.

Cal informar a la víctima dels serveis assistencials i d'assessorament de què pot disposar (Circuit Local/ Comarcal d'Atenció a la Dona, SIAD i SIE, Serveis Socials municipals, OAV (Oficina d'Atenció a la Víctima) de l'ABP de Mossos, etc.) i oferir-li fer les gestions per contactar amb els familiars, amistosats o serveis que la víctima sol·liciti, en relació amb la protecció pròpia, dels fills/es o d'altres persones que depenguin de la víctima.

- Trasllet implicats al CAP
- La víctima vol denunciar ?
- Activació del Servei d'Intervenció en Crisi (SIC) en cas de VS, agressions masculines d'especial gravetat, temptatives de femicidis (incloses les induccions al suïcidi i femicidis)
- Trasllet víctima a l'ABP /CME
- Instrucció diligències (OAV)
- Informe Serveis Socials (+ fitxa víctima)/ SIAD

#### **Recursos:**

- Patrulles preventives/reactives les 24 hores del dia el 365 dies de l'any.
- Serveis derivats del 112 (com a segona opció, el 112 per sistema comunica en primera instància a CME).

#### **Recull de bones pràctiques policials en l'atenció a la víctima de violència masculina:**

- Atenció personalitzada a la víctima, amb el menor nombre possible d'agents.
- Establir un clima professional òptim d'atenció, contenció i assessorament. Prioritzar la recepció i tramitació d'aquest tipus de denúncies, per part dels GAV.
- Permetre l'expressió de sentiments i donar temps a la víctima per reordenar les seves idees.
- Adequar el llenguatge a la víctima a qui s'atén i evitar l'expressió de tecnicismes policials o jurídics.

- Evitar la desorientació de la víctima per manca o excés d'informació, i intentar establir un feedback que ens permeti confirmar que entén la informació que se li transmet.
- Transmetre la importància de la formulació de la denúncia malgrat es procedeixi a actuar d'ofici.
- Evitar comentaris que puguin posar en dubte el relat de la víctima. No s'ha de reinterpretar el que la víctima ha explicat. És important transcriure el que la persona diu, de la manera més ordenada i estructurada possible.
- No s'ha de tenir pressa a l'hora de recollir la informació. Cal tenir present que els fets relatats poden resultar poc clars en primera instància, a causa de l'estat emocional de la víctima.
- Adaptar-se al ritme de cada persona i portar l'actuació d'una manera modelada segons la situació que es dona
- Dret a sol·licitar un intèrpret traductor en cas de l'existència de barreres idiomàtiques.
- Respectar la decisió de la dona respecte si interposar una denúncia o no i en cas de posar-la té dret a que se li llegeixi la denúncia un cop finalitzada així com obtenir una còpia de la mateixa.

## 5.2 Sanitat

### Introducció

El sistema sanitari, a través del conjunt de professionals que en formen part, ocupa un espai privilegiat per detectar precoçment la violència masclista, en tractar-se, en molts casos, del primer punt de contacte amb les dones que la pateixen. D'altra banda, els serveis sanitaris gaudeixen d'un potencial únic que cal que aprofitem: la majoria de dones, en algun moment de la vida, accedeixen al sistema sanitari. A més, la intervenció dels serveis sanitaris resulta d'una importància transcendental per a la detecció i el diagnòstic de les lesions psicològiques i físiques de la violència.

És a dir, els serveis sanitaris poden detectar indicis de violència masclista dins de l'àmbit familiar i de la parella, així com l'àmbit laboral, social i comunitari i/o digital. El protocol per a l'abordatge de la violència masclista en l'àmbit de la salut a Catalunya, elaborat pel Departament de Salut de la Generalitat de Catalunya, presenta exemples de preguntes generals que podrien utilitzar-se en la consulta per a una recerca activa de casos de violència en l'àmbit de la parella o familiar.

Recull també algunes recomanacions per a l'entrevista clínica a la dona davant de sospita de violència masclista i les preguntes que poden realitzar-se. Finalment, inclou exemples de preguntes per valorar la situació i el tipus de violència en el cas específic de la parella.

A la comarca del Maresme existeixen **tres hospitals**: l'Hospital de Mataró, l'Hospital Sant Jaume de Calella i l'Hospital Germans Trias i Pujol de Can Ruti. Per la seva part, la major part de municipis tenen o bé **Centres d'Atenció Primària** (CAP) o **Consultoris Locals** (CL) i aquests serveis també despleguen atenció continuada.

## **La intervenció dels serveis de salut**

La violència vers les dones és considerada com un problema de salut rellevant en la política sanitària del Departament de Salut de la Generalitat de Catalunya. L'informe de l'Organització Mundial de la Salut (OMS), d'octubre de 2002, sobre Violència i Salut, evidencia l'important impacte que la violència, i de manera especial els maltractaments per part de les parelles i exparelles, té sobre les dones que la pateixen així com sobre les seves famílies i el seu entorn.

La intervenció dels serveis sanitaris resulta d'importància capital per a la detecció i el diagnòstic de les lesions psicològiques i físiques dels maltractaments. Els professionals sanitaris ocupen un lloc privilegiat per prevenir i detectar precoçment aquelles dones que pateixen violència, ja que sovint són les persones responsables de l'atenció dels problemes de salut derivats d'aquestes situacions. Així mateix, diversos estudis indiquen que amb alta freqüència la dona que pateix maltractaments busca ajuda per part dels i les professionals sanitaris amb una demanda directa o encoberta. Aquests professionals han de vetllar per la seguretat de la dona i fer-ne la valoració dels riscos. Sempre que escaigui cal emetre el comunicat de lesions i posar en coneixement de l'autoritat judicial l'existència de lesions davant de la constatació de violència.

### **Actuació en situacions de risc de patir maltractaments**

Hi ha una sèrie de circumstàncies i conductes de dones que atenem als diferents serveis de salut que ens poden alertar de situacions de maltractament, encara que el motiu de consulta no tingui relació amb aquest fet.

En altres ocasions pot ser la dona qui expressi al professional sanitari ser víctima de violència masclista, demanant o no ajuda, de forma explícita.

Tots els professionals de la salut ocupen un lloc clau per a la detecció de situacions de risc de patir maltractament. Les seves funcions són:

- Rebre i atendre la dona.
- Detectar diferents formes de violència envers les dones quan hi hagi sospita de maltractament o la mateixa dona ens ho expliqui.
- Fer constar a la història clínica de la dona la intervenció realitzada per sospita de maltractament.
- Informar-la que pot ser atesa a la treballadora social sanitària i/o als serveis socials municipals per tal de donar-li suport i informació. Si la situació es dona fora de l'horari laboral de la treballadora social sanitària, informar a la dona que es farà la derivació per a valoració i atenció individualitzada.
- La treballadora social sanitària es coordinarà amb els Serveis Socials Bàsics i/o amb altres recursos especialitzats com el Servei d'Intervenció Especialitzada (SIE) o SIAD i el Grup d'Atenció a la Víctima de Mossos d'Esquadra. Es facilitarà informació sobre les mesures d'autoprotecció.
- Seguiment del cas per part dels professionals sanitaris referents.
- Prevenció i/o detecció de nous episodis.

## **Actuació davant diagnòstic de maltractament agut**

Davant d'un cas de diagnòstic de maltractament, existeix l'obligació legal de denunciar els fets, independentment que la dona vulgui fer la denúncia policial, amb el comunicat judicial de lesions.

També cal realitzar-lo quan el diagnòstic de maltractament sigui dubtós, malgrat que la dona negui l'agressió, però es tinguin serioses sospites de maltractament i aquestes estiguin fonamentades.

Funcions dels professionals del CAP:

- Valoració sanitària: realització de triatge d'infermeria, valoració mèdica i orientació diagnòstica de les lesions tant físiques com psicològiques de la dona.
- Emetre el comunicat judicial de lesions i fer-lo arribar al jutjat de guàrdia. Cal informar a la dona que es du a terme aquest comunicat i de l'obligació legal de fer-lo.
- Derivar al Servei d'Urgències de l'Hospital, en cas de lesions greus i/o agressions sexuals.
- Si s'arriba al diagnòstic de certesa de maltractament o d'una situació d'alt risc per a la integritat de la dona, és necessari adoptar mesures de protecció immediates i cal valorar avisar als Mossos d'Esquadra. Cal tenir en compte que quan intervenen els cossos de seguretat, aquests estan obligats a obrir diligències per fer les actuacions pertinents, independentment que la dona interposi o no la denúncia.
- En tots els casos s'informarà la treballadora social del CAP, per tal que valori la intervenció necessària en cada situació. Si la detecció s'ha donat fora de l'horari laboral de la treballadora social, s'informarà la dona de la possibilitat de posar-s'hi en contacte per rebre atenció i assessorament.
- La treballadora social farà una valoració del cas i intervindrà per tal d'orientar a la dona dels recursos adients a la seva situació. D'acord amb la dona i segons els indicadors de risc, farà el contacte amb les institucions competents en el seguiment del cas (serveis socials, recursos especialitzats, cossos de seguretat...).
- Si es realitza entrevista amb la dona, es facilitarà informació sobre les mesures de protecció. (Vegeu Annex: Mesures d'autoprotecció per dones de la Generalitat de Catalunya). La treballadora social sanitària és el nexa d'unió entre els serveis sanitaris i els serveis socials.
- Independentment de la resolució de la situació, els professionals del CAP han de fer seguiment del cas i donar suport a la pacient.

Funcions dels professionals de l'Hospital:

- Valoració sanitària: realització de triatge d'infermeria, valoració mèdica i orientació diagnòstica de les lesions tant físiques com psicològiques de la dona.
- A més de l'informe d'assistència mèdic que ha d'estar ben complimentat, es recomana fer constar les lesions en el full de lesions específic per maltractaments
- En cas que les dades revelades a l'informe d'assistència puguin ser utilitzades per l'agressor, caldria elaborar-lo amb la màxima prudència, descrivint les lesions i el mecanisme explicat per la víctima.
- Emetre comunicat judicial de lesions i fer-lo arribar al jutjat de guàrdia. Cal informar a la dona que es realitza aquest comunicat i de l'obligació legal de fer-lo.
- Quan es fa un comunicat de lesions per violència masculina informatitzat, s'envia automàticament un e-mail a la unitat de treball social de la CSMS, per posar en coneixement el cas.

- Si l'atenció es dona dins l'horari de la treballadora social, es farà una interconsulta a la unitat de treball social del centre corresponent.
- Si la detecció s'ha donat fora de l'horari laboral de la treballadora social, s'informarà la dona de la possibilitat de posar-s'hi en contacte per rebre atenció i assessorament.
- La treballadora social farà una valoració del cas i intervindrà per tal d'orientar a la dona dels recursos adients a la seva situació. D'acord amb la dona i segons els indicadors de risc, farà el contacte amb les institucions competents en el seguiment del cas (serveis socials, recursos especialitzats, cossos de seguretat...)
- Si es realitza entrevista amb la dona, es facilitarà informació sobre les mesures de protecció. (Vegeu Annex: Mesures d'autoprotecció per dones de la Generalitat de Catalunya)
- La treballadora social sanitària és el nexa d'unió entre els serveis sanitaris i els serveis socials.

### **Necessitat de mesures de protecció**

Si s'arriba al diagnòstic de certesa de maltractament o d'una situació d'alt risc per a la integritat de la dona, és necessari adoptar mesures de protecció immediates. La mesura més adient, tant si les lesions requereixen l'ingrés hospitalari com si no, és avisar al cos de Mossos d'Esquadra, que disposen de membres especialitzats en violència masclista.

Segons sigui la disponibilitat d'aquest servei en el moment de la demanda, farà la primera assistència la patrulla dels mossos que estigui en servei, que posteriorment ho comunicarà a l'equip especialitzat en aquests casos, per tal de fer el seguiment.

Aquests equips garanteixen la protecció de la dona i dels seus fills, si no poden tornar al domicili, buscant-los un allotjament temporal i anònim, mentre es busca una solució més definitiva per part dels serveis socials. També acompanyen i informen la dona dels aspectes relacionats amb la denúncia i els tràmits amb el jutjat.

Cal tenir en compte que quan intervenen els cossos de seguretat, aquests estan obligats a fer una comunicació al jutjat, independentment que la dona tramiti la denúncia.

En cas d'ingrés hospitalari:

- Si de resultes del maltractament, la dona ha d'ingressar a l'hospital, ingressarà a la planta més adequada al procés terapèutic i preferiblement en una habitació d'ús individual.
- En cas de situacions de risc per la dona o d'incidents violents cap al personal sanitari s'informarà el Servei de Seguretat de l'Hospital i es pot sol·licitar la protecció dels cossos de seguretat (MMEE).
- Cal tenir cura, des d'admissions del centre hospitalari, de no donar informació referent a la dona ingressada.
- S'avisarà al departament de treball social per tal que:
- El/La Treballador/a social faci una valoració i un pla d'intervenció, conjuntament amb serveis socials i els serveis especialitzats si s'escau.
- Posar en coneixement de la direcció de l'hospital el cas.

Si cal fer el trasllat a un centre d'acollida, el/ la treballadora social a través dels serveis socials municipals, tramitarà una plaça amb el Departament de Treball, Afers Socials i Família de la Generalitat de Catalunya, enviant l'informe social. Es coordinarà l'alta hospitalària amb l'ingrés als Serveis d'acolliment residencial per dones en situació de violència masclista.

### 5.3. Xarxa de recursos d'atenció i recuperació integral

#### 5.3.1 Sistema d'atenció i de resposta integral d'urgència per a dones en situació de violència masclista i els seus fills i filles

##### Introducció

El sistema d'atenció i de resposta integral és l'atenció d'emergència immediata a qualsevol situació de violència masclista per tal de garantir la seguretat personal de les dones i els seus fills i filles i les necessitats socials que se'n deriven d'aquesta situació. És un dels serveis de la Xarxa d'atenció i recuperació Integral de les dones en situació de violència masclista, definit en l'article 57 de Llei 17/2020, del 22 de desembre, de modificació de la Llei 5/2008, del dret de les dones a erradicar la violència.

Aquest sistema pot ser gestionat pels ajuntaments de més de 20.000 habitants o pels Consells Comarcals del Maresme.

**Objectiu general:** garantir un sistema d'atenció i de resposta integral que asseguri l'acompanyament i l'acolliment, si s'escau, de manera temporal per a dones i fill/es (quan en tinguin) que es troben en situacions de violència masclista. Oferint l'atenció i el suport necessaris per la resolució de la situació de crisi i d'urgència.

##### Objectius específics

- Garantir la seguretat i protecció física i emocional de les dones en situacions de violència masclista així com de les seves filles i fills (quan en tinguin).
- Assegurar la cobertura de les seves necessitats bàsiques, de protecció i orientació, d'allotjament, d'alimentació i de roba.
- Proporcionar assessorament i atenció immediates necessàries per la resolució de la situació d'urgència.
- Informar i assessorar sobre els recursos i prestacions dels que la dona o unitat familiar pugui gaudir.
- Facilitar l'accés de la dona i els seus fills i filles als serveis de la Xarxa d'Atenció i Recuperació Integral per a dones en situació de violència masclista, o altres, si escau.

El sistema de d'atenció i de resposta integral pot incloure:

- Serveis d'acolliment residencial temporal quan sigui necessari.
- Activació de professionals (psicòloga, jurista, treballadora social, mediatadora cultural, etc.) que actuaran puntualment per a la situació d'emergència i fora de l'horari en que els serveis d'atenció a les dones (SIAD, SIE i Serveis Socials) estan oberts
- Cobertura de les necessitats bàsiques per a les dones acollides en el servei d'acolliment residencial mentre duri la situació d'emergència: manutenció, desplaçament, productes d'higiene, productes infantils, roba, etc.



Amb aquest sistema es tracta que els ens locals puguin donar resposta de forma immediata i flexible a qualsevol situació d'emergència derivada d'una situació de violència masclista. Un cop superada la situació de crisi, les dones i els seus fills i filles es derivaran, si s'escau i valora, a algun dels recursos de la xarxa d'Atenció i Recuperació Integral per a Dones en Situació de Violència Masclista per treballar la seva recuperació. Les dones que necessiten un acolliment residencial de llarga durada es derivaran a Serveis d'acolliment i Recuperació (SAR) o als Serveis Substitutoris de la Llar (SSLL) i les dones que no necessiten un recurs d'acolliment residencial es derivaran al SIE o al SIAD del seu territori.

Els serveis d'atenció i acolliment d'urgències es destinen, en tot cas, a les dones que pateixen qualsevol forma de violència masclista en l'àmbit de la parella, l'àmbit familiar o l'àmbit social o comunitari en la manifestació d'agressions sexuals, de tràfic i explotació sexual, de mutilació genital femenina o risc de patir-la i de matrimoni forçós.

### **Circuit d'accés:**

A la comarca funcionen actualment els serveis següents:

**Serveis d'acolliment residencial d'urgències:** El Consell Comarcal del Maresme, com també els ajuntaments de la comarca de més de 20.000 habitants, ofereixen acolliment residencial d'urgències.

El Consell Comarcal del Maresme assumeix una estada de quinze dies per a les dones dels municipis de menys de 20.000 habitants i llurs fills i filles. El preu diària de l'estada en el recurs d'acolliment inclou les necessitats de manutenció (aliments, roba, productes d'higiene, etc.), com també acompanyament a la dona en la gestió dels assumptes derivats de l'ingrés al recurs (escolarització de fills/filles, atenció sanitària, atencions en altres serveis, etc.).

Serveis activadors del recurs:

- Serveis Socials dels EBAS, en cas que l'ingrés s'hagi de fer en horari laboral
- Policia local, en cas que l'ingrés s'hagi de fer fora de l'horari laboral
- Qualsevol altre servei de la xarxa comarcal d'atenció a dones en situació de violència masclista d'aquests ajuntaments, si fos necessari (Mossos d'Esquadra, SIAD, SIE, etc.).

El SIAD Maresme ha elaborat un document que explica el protocol d'accés a aquest recurs. Qualsevol professional el pot demanar. La documentació de derivació està al gestor de dades actual, *Hèstia*.

### **Servei d'atenció psicològica i mediació intercultural d'urgències.**

Aquests dos serveis estan licitats per part del Consell Comarcal del Maresme, a l'espera de la seva resolució.

#### **5.3.2 Serveis d'acolliment residencial per a dones en situació de violència**

Destinat a dones (i fills i filles) que es troben en qualsevol forma de violència masclista i que necessiten un espai de protecció i recuperació a causa de la situació de risc motivada per la violència masclista viscuda.

La derivació a aquests recursos es fa des de Serveis Socials d'Atenció Primària, equips d'atenció a les dones (SIAD) i Serveis d'Intervenció Especialitzada (SIE). A vegades també a través de la DGAIA o Salut.

La denúncia i l'ordre de protecció no són criteris d'accés.

Hi ha tres tipus de recursos residencials:

- **Serveis d'Atenció i Acolliment d'Urgències (SAAU)** Són serveis que faciliten acolliment temporal, de curta durada, a les dones que estan en situació de violència masclista i als seus fills i filles. 15 dies aproximadament. A Catalunya, el desplegament de recursos destinats a les urgències són de competència local (finançament de la Generalitat a través de l'Acord Marc 2022-2025 per a la coordinació, la cooperació i el finançament als ens locals per al desplegament de les polítiques i els serveis de promoció de la igualtat i els feminismes.
- **Serveis d'acolliment i recuperació (SAR).** Per a dones i fills i filles amb necessitat d'un acompanyament més intensiu i continuat a causa del dany provocat per la violència masclista viscuda. Presència de professionals les 24 hores, els 365 dies de l'any. Estadades de 6 mesos (prorrogables).
- **Serveis substitutoris de la llar (SSLL).** Per dones amb menys necessitat d'acompanyament professional. Presència de professionals de 8 hores diàries, de dilluns a divendres.

Aquests serveis no apareixen al directori de recursos perquè les persones usuàries o professionals no s'hi poden adreçar directament i l'adreça i informació de contacte són confidencials. Si es vol informació d'aquests recursos contactar amb el correu electrònic: [erradicacioviolenciasmasclistes.igualtat@gencat.cat](mailto:erradicacioviolenciasmasclistes.igualtat@gencat.cat)

### 5.3.3 Servei d'intervenció en crisi (SIC)

#### Introducció

Amb la voluntat de garantir una atenció immediata i especialitzada a les persones directament afectades per un acte greu de violència masclista i facilitar, així mateix, el treball comunitari de prevenció d'aquest problema, La Direcció General per l'erradicació de les violències masclistes i concretament la Subdirecció de Gestió de Serveis i Recursos d'Atenció a les Violències Masclistes del Departament d'Igualtat i Feminismes, posa a disposició de tots els ens locals de Catalunya aquest servei, el qual hauria de ser activitat de forma complementària a les actuacions iniciades pels recursos més propers. El Servei d'Intervenció en Crisi (SIC) és el servei que des de l'any 2008 garanteix la intervenció psicològica urgent per a les víctimes de feminicidis i agressions greus i els seus entorns propers, quan es requereix. Forma part de la xarxa d'atenció i recuperació integral de VM de la Generalitat de Catalunya.

Proporciona una atenció psicològica immediata i limitada en el temps en casos de feminicidi i agressions d'especial gravetat com a conseqüència de les violències masclistes. Ofereix suport i atenció a les víctimes i el seu entorn immediat, amb un alt impacte emocional amb la màxima immediatesa possible.

Es tracta d'un servei que dona resposta a totes les formes i àmbits de VM que recull la Llei 17/2020, del 22 de desembre, de modificació de la Llei 5/2008, del dret de les

dones a erradicar la violència masclista. El SIC identifica els impactes que generen les situacions traumàtiques de la VM viscuda integrant la intervenció des del marc concret de la intervenció en crisi en violències masclistes.

El servei s'adreça a:

- Dones i adolescents víctimes d'agressions d'especial gravetat i les seves filles i els seus fills, si en té.
- Persones de l'entorn més immediat de la víctima; família, amistats, laboral, etcètera.
- Professional implicades.

### **Protocol d'actuació**

Situacions que poden motivar l'activació del servei

- Femicidis. És a dir, homicidis de dones per violència masclista o per raó de gènere, siguin consumats o en grau de temptativa.
- Suïcidis o induccions al suïcidi a conseqüència de la pressió exercida cap a la dona, en el marc de la violència masclista.
- Situacions de violències sexuals amb potencial traumàtic elevat per les víctimes.
- Situacions de violències masclistes (tots els àmbits i formes recollits en la Llei 5/2008 i actualitzada amb la Llei 17/2020) amb un potencial traumàtic per les víctimes.
- Altres casos prèvia valoració de la DGEVM (Direcció General d'Erradicació de les Violències Masclistes).

Es pot activar les 24 hores del dia els 365 dies de l'any a tota Catalunya. El servei compta amb un equip de professionals especialitzades en la intervenció en situacions de crisi i l'abordatge de les violències masclistes, que es desplacen al lloc on sigui més adient fer la intervenció quan calgui respondre de manera ràpida a una situació d'emergència.

L'activació del servei es realitza a través d'un telèfon d'ús restringit reservat per atendre emergències psicològiques del que disposaran les professionals activadores qualificades.

Agents activadors:

- Línia d'atenció a les dones en situació de violència: 900 900 120
- Cossos policials
- Direccions dels serveis territorials del Departament d'Igualtat i Feminismes.
- Serveis especialitzats en violències masclistes (SIE i SIAD)
- Responsables dels serveis socials
- El Sistema d'Emergències Mèdiques (SEM) o altres professionals de la salut acordats en el Protocol de Salut
- Oficines d'atenció a la víctima del delictes
- Alcaldesses i alcaldes
- Direcció General per a l'Erradicació de les Violències Masclistes (DGEVM, sempre que no hi hagi un altra intermediària/ari.
- SIC d'un altre territori

Criteris d'activació:

- Gravat dels fets: Incidents greus que requereixen una intervenció immediata.
- Immediatesa dels fets o activadors immediats dels fets: Evitar la intervenció davant situacions cronificades. Situacions de crisi, més enllà de l'espai temporal en què s'hagin produït.
- Impacte en la salut mental de la persona: Evidència de riscos potencials per a la salut mental a llarg termini, com ara el desenvolupament de trastorns per estrès posttraumàtic o altres.
- Voluntat de la persona: La persona vol rebre suport.
- Recursos existents: es considera adequada l'activació del SIC havent valorat els recursos locals o comarcals, i amb coordinació (inicial o a posteriori) amb aquests.
- Identificació de la situació: Quan hi hagi control de la situació, sectorització de l'assistència i la identificació de les persones afectades.

Criteria de **NO** activació:

- Si la dona encara està en situació de risc o requereix d'atenció mèdica immediata.
- Si s'entra en competició amb altres formes d'ajuda (sobrintervenció).
- Si l'entorn és caòtic i la presència immediata del SIC pot fer incrementar més el caos.
- Si la persona expressa no voler suport en aquell moment.
- Si l'objectiu de la intervenció és obtenir detalls o verbalitzacions dels fets.
- Si la petició de suport del SIC és per cobrir el buit assistencial que la persona rep habitualment en un altre recurs. És preferible recórrer a urgències psiquiàtriques dels hospitals referents del territori.
- Si s'exposa a una situació de risc a les psicòlogues del SIC que han de realitzar la intervenció.

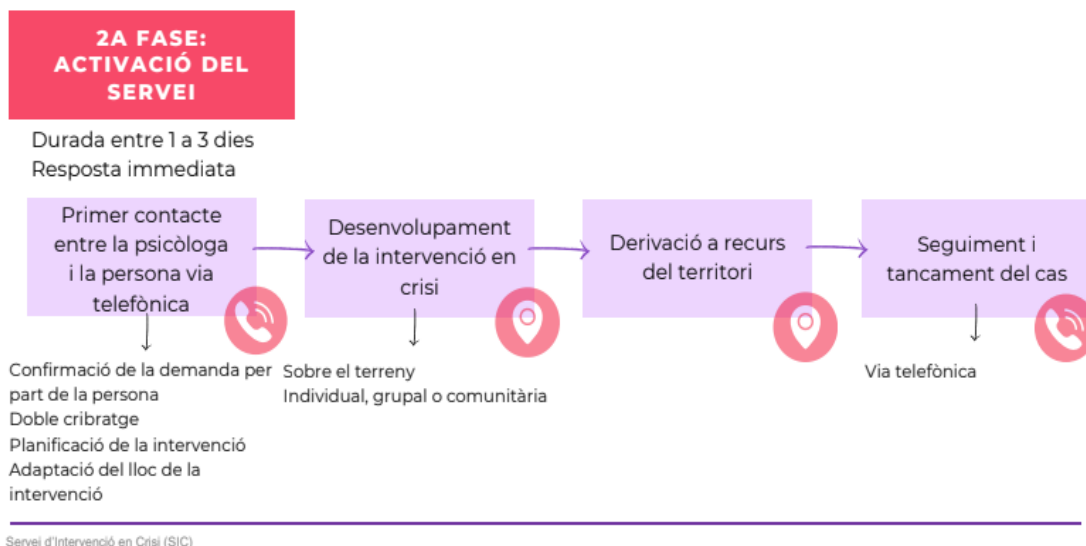
Atenció a professionals de la xarxa

EL SIC ofereix atenció a professionals i agents de la xarxa d'atenció pública que intervenen en aquests casos: PGME, equips d'emergència de la salut, professionals de l'atenció hospitalària, serveis socials, equips escolars, etc. Amb l'objectiu de dotar d'eines d'intervenció en crisi davant les situacions de violència masclista greu, per una actuació diligent.

## Circuit d'intervenció del SIC



## Circuit d'intervenció del SIC



Dades de contacte:

intervenciocrisi.igualtat@gencat.cat

### 5.3.4 Serveis d'informació i atenció a les dones (SIADs)

Els SIADs queden definits en l'art. 56 de la Llei 5/2008 del dret de les dones a erradicar la violència masclista de la següent manera:

- Els serveis d'informació i atenció a les dones són serveis d'informació, assessorament, primera atenció i acompanyament, si escau, amb relació a l'exercici dels drets de les dones en tots els àmbits relacionats amb llur vida laboral, social, personal i familiar.
- Els serveis d'informació i atenció a les dones, en tot cas, s'han de coordinar amb els serveis d'atenció especialitzada i han de dinamitzar i impulsar la coordinació i la col·laboració amb tots els agents comunitaris, especialment amb els grups i les organitzacions de dones.
- Els serveis d'informació i atenció a les dones es destinen a totes les dones, especialment les que pateixen situacions de violència masclista

Els Serveis d'Informació i Atenció a les Dones (SIAD) actualment formen part de l'entorn de l'atenció primària de Serveis Socials. La gestió actualment correspon al titular de l'Àrea Bàsica de Serveis Socials (ABSS) a l'espera de la creació del decret d'organització reglamentària del SIAD. Els (SIADs), poden ser de titularitat municipal i/o comarcal i són de caràcter gratuït.

Els Serveis d'Informació i Atenció a les Dones són serveis d'informació, assessorament, primera atenció i acompanyament, si s'escau, amb relació a l'exercici dels drets de les dones en tots els àmbits relacionats amb llur vida laboral, social, personal i familiar.

ELS SIADS s'adrecen a totes les dones, incloent-hi dones i nenes transgènere, i molt especialment a les dones que pateixen situacions de violència masclista. Treballen en coordinació amb serveis, agents i entitats que intervenen en l'abordatge de les

violències masclistes, a nivell local i/o comarcal. Com també es coordinen amb els serveis que atenen a la dona per altres necessitats per oferir-hi una atenció de qualitat.

L'actual conveni de col·laboració entre l'Institut Català de les Dones i els ens locals de Catalunya per a l'impuls de la prestació del servei d'informació i atenció a les dones i la realització de polítiques d'igualtat de gènere (SIAD), pel període 2022-2025, estableix la composició necessària de l'equip professional d'un SIAD:

- Una tècnica d'acollida
- Una psicòloga
- Una advocada
- Una administrativa

Al Maresme hi ha cinc SIADs municipals als municipis següents: Pineda de Mar, Mataró, Vilassar de Mar, Premià de Mar i el Masnou.

Per als municipis de menys de 20.000 habitants existeix el SIAD Maresme, que presta atenció a Mataró, amb previsió d'atenció itinerant a 4 municipis més de la comarca.

Funcions del SIAD:

- Oferir i difondre informació permanent a les dones sobre els seus drets i el seu exercici
- Proporcionar a les dones orientació i assessorament sobre temes que puguin ser del seu interès.
- Proporcionar atenció i assessorament jurídic i psicològic gratuït, especialitzat i amb perspectiva de gènere a les dones que ho sol·licitin.
- Acompanyar a la detecció, assessorar, orientar i acompanyar a dones en situacions de violència masclista.
- Derivar les dones en situació de violència masclista als serveis especialitzats, sempre que es requereixi.
- Coordinar i participar dels circuits per a l'abordatge de les violències masclistes d'acord amb el Protocol marc d'abordatge de les violències masclistes comissions de seguiment de protocols, circuits, xarxes d'igualtat i xarxes del temps locals.
- Coordinar i participar dels circuits i xarxes de gestió del temps locals.

#### **L'atenció s'ofereix a través dels següents serveis:**

**Atenció administrativa:** Es tracta de l'atenció telefònica (o presencial) que realitza l'auxiliar administrativa del servei, quan la dona hi acudeix. Fa una recollida de dades personals i del tipus de demanda que la usuària planteja. Dona d'alta a les usaries en el gestor de dades i gestiona l'agenda de la resta de professionals del SIAD. També fa recordatoris de visites i atén les trucades dels serveis i agents de la comarca.

**Acollida:** L'acollida es realitza amb l'objectiu d'oferir a la usuària un primer espai d'escolta, permetent així a la dona conèixer el servei i a la professional fer una primera valoració de la seva situació, risc i necessitat. A partir d'aquesta primera acollida, que pot realitzar-se en una o dues sessions, es decideix, sovint conjuntament amb tot l'equip, quin pla de treball s'ha de fer amb la usuària, i quin és el servei o els serveis adequats per ella, i les seves criatures, si s'escau.

**Atenció psicològica:** S'ofereix atenció i suport psicològic a les dones segons la necessitat i el moment en el qual es troba.

**Violència masclista:** si la dona presenta una situació de violència masclista cronificada o que hagi durat molt en el temps i hagi deixat seqüeles importants en la vida de la dona, se la deriva al SIE (sobretot si té infants/adolescents a càrrec). No obstant, si la dona presenta manca d'identificació de la seva situació com a violència masclista, abans de derivar-la, se l'ajuda a fer aquest treball d'identificació. Si la situació de violència és recent o pot ser tractada pel SIAD, se li ofereixen eines d'empoderament i acompanyament emocional en la presa de decisions i en el procés de denúncia de la violència, si s'escau.

**Altres problemàtiques:** oferir suport emocional en moments de crisi personal, espai d'escolta i orientació, recursos i habilitats personals per fer front als reptes que planteja la situació en la qual es troba i contribuir al seu empoderament personal.

**Assessorament jurídic:** Ofereix assessorament i orientació jurídica amb la finalitat de resoldre qualsevol dubte sobre dret familiar (separacions, divorcis, guarda i custòdia, pensions alimentàries, incompliments de sentències, etc.), drets laborals, violència masclista o qualsevol discriminació per raó de gènere. Quan hi ha denúncies per violència masclista, ofereix un acompanyament especial, explicant-li a la dona els recursos necessaris, els tràmits que s'han de realitzar i els possibles escenaris amb els quals es pot trobar. Si s'escau acompanya la dona als jutjats i es coordina amb els serveis de la xarxa per resoldre la situació de la dona de la manera més eficaç possible.

**Prevenició, sensibilització i apoderament:** El SIAD Maresme realitza accions de prevenició, sensibilització i apoderament relacionades amb la igualtat de gènere, en general, o amb la violència masclista en específic. Aquestes accions.

Duu a terme les accions següents:

- Formació a professionals, entitats i agents de la comarca
- Elaboració de materials de sensibilització (tríptics, targetons, exposicions)
- Recursos als centres educatius com les maletes coeducadores i els tallers de corresponsabilitat en la llar
- Visibilització i aportació de les dones en la societat a través d'exposicions i jornades
- Suport a accions d'acompanyament en la inserció laboral a dones en situació d'exclusió
- Commemoració de les diades internacionals

### **Especificitats del SIAD**

El SIAD no és un servei d'urgència. La dona hi arriba majoritàriament derivada d'altres serveis de la xarxa comarcal amb la finalitat de rebre atenció especialitzada. Però no deixa de ser una porta d'entrada més a la qual la dona pot dirigir-se per iniciativa pròpia en casos de violència masclista patida recentment o en cas de risc de patir-la.

En aquest cas, l'actuació es realitza d'urgència, seguint les pautes següents:

- Contenció Emocional i/o activació d'algun altre recurs, si fos necessari.
- Gestió de l'ingrés de la dona, i llurs fills i filles, al recurs d'acolliment d'urgències, preferentment per l'ABAS de referència com a servei activador (sempre vetllant per la seguretat de la dona i activant recurs policial si cal), o pel propi SIADs
- Acompanyament de la dona, si s'escau, a fer la denúncia.
- Coordinació amb els serveis de la xarxa comarcal per posar en coneixement la situació i afavorir una major protecció a la usuària.

- Seguiment de l'evolució de la situació i valoració de l'actuació idònia, depenent del moment.
- Seguiment des de les comissions locals de violència masclista, si s'escau.

El Consell Comarcal del Maresme ofereix el servei de traducció que el SIAD Maresme utilitza en cas de necessitat.

També pot comptar amb el CAAD Maresme per acollir les mascotes de les dones que han d'abandonar els seus domicilis.

Vies d'accés al SIAD Maresme

1. Canals de derivació:
  - Per iniciativa pròpia de la dona
  - Derivació per part d'algun altre servei
2. Circuit d'accés:
  - Trucada al 937411622
  - Omplir el formulari de sol·licitud publicat a la pàgina web del SIAD: <https://www.ccmaresme.cat/siad-sollicitud-de-visita-o-consulta/>
  - De manera presencial al Consell Comarcal del Maresme, plaça Miquel Biada, 1. Mataró.
  - Enviar fitxa de derivació per part dels serveis.

### 5.3.5 SIE. Servei d'intervenció especialitzada

#### **Introducció**

Els **Serveis d'Intervenció Especialitzada** (SIE) són un servei públic especialitzat que ofereix atenció integral i recursos en el procés de recuperació i reparació a les dones que han patit o pateixen situació de violència masclista, i també a llurs fills i filles. Així mateix els SIE incideixen en la prevenció, la sensibilització i la implicació comunitària. Les dones del Maresme i llurs fills i filles en situació de violència masclista que requereixin teràpia, es poden dirigir totes al [SIE Mataró-Maresme](#). En el cas de les dones dels municipis de El Masnou, Tiana, Teià, Montgat i Alella, també tenen l'opció de ser ateses pel [SIE Barcelonès-Nord](#).

#### **SIE Mataró-Maresme**

Un dels objectius del SIE és incidir en la prevenció, la sensibilització i la implicació a nivell comunitari, en l'àmbit de la violència masclista. Això suposa dur a terme diferents accions:

- Accions específiques d'informació i sensibilització en el territori
- Participació en els circuits i protocols d'actuació del territori en relació a la violència masclista
- Tallers específics per als diferents serveis i recursos del territori
- Com a servei especialitzat ofereix un espai de formació i assessorament als professionals del territori.

#### **Objectius generals d'atenció**



- Proporcionar una atenció social i terapèutica especialitzada i continuada en relació al procés de violència viscut.
- Adequar el model d'intervenció social, legal i terapèutic al procés de les dones i joves que viuen o han viscut la violència masclista, així com les seves filles i fills.
- Treballar de manera coordinada amb els serveis de la xarxa, atenent al procés específic de cadascuna de les dones/joves/filles i fills.

### **Objectius específics d'atenció**

- Atendre les demandes que presentin les dones/joves en els diferents aspectes (psicològic, jurídic, social, laboral,...) amb la finalitat d'acompanyar-les en la presa de decisions i en el procés de recuperació.
- Valorar conjuntament amb la dona/jove l'accés o derivació a altres recursos, acollida, atenció sanitària, inserció laboral i altres, que poden ser del seu interès.
- Dissenyar i dur a terme programes de recuperació bio-psico-social de llarga durada, per tal de poder reparar els danys ocasionats per les diverses situacions de violència, que contemplin l'atenció individual i grupal.
- Oferir a les filles i fills de les dones que es troben en processos de recuperació un espai terapèutic amb l'objectiu de minvar l'impacte del dany patit, tot prevenint la transgeneracionalitat de la violència.
- Establir les coordinacions precises amb tots els serveis i recursos de la xarxa d'atenció i recuperació i garantir el seu procés de recuperació de cada dona, oferint col·laboració, informació i assessorament.

El SIE s'adreça:

- A totes les dones que visquin a la comarca del Maresme i que estiguin sotmeses a qualsevol manifestació de violència masclista.
- A les filles i fills de les dones ateses, víctimes directes o indirectes de violència masclista.
- A les noies adolescents víctimes de relacions afectives-sexuals abusives, esporàdiques o de parella, o altres manifestacions de violència masclista en les quals no estiguin implicats ni la mare ni el pare, o actual parella de l'un o l'altre.
- Persones de l'entorn pròxim de les dones, infants o adolescents afectats per la violència masclista.

Programes d'Atenció i Recuperació del SIE per a les dones i les seves filles i fills a càrrec

**Programa d'Acollida:** És el programa inicial d'atenció a les dones en situació de violència masclista i conductor de la intervenció. És liderat per la treballadora social i educadores socials.

En el procés d'acollida les tasques són recollir el motiu de consulta i iniciar la vinculació de les dones amb el servei, identificar la situació de violència i valorar la situació de risc, clarificar les demandes i poder transformar-les en objectius de treball per a les dones i els seus fills i filles.

La informació recollida s'estructura i s'organitza per tal de traspasar-la a la resta de l'equip de professionals a la reunió d'equip.

**Programa d'Atenció Social:** L'Atenció Social és una eina fonamental perquè ofereix a les dones l'ajuda necessària per reflexionar, conèixer les opcions de què disposa,

prendre decisions i activar les habilitats i els recursos necessaris per sortir de la situació de violència.

La treballadora social ofereix acompanyament en aquest procés de decisió, de presa de consciència i de mobilització de recursos personals i externs (accés al mercat laboral, habitatge, entre d'altres), realitza un diagnòstic social, entès com un procés d'aproximacions successives que proporciona un coneixement de la realitat concreta i que permet identificar carències, necessitats, problemes i aspiracions, així com la magnitud de les mateixes.

Una vegada elaborat aquest diagnòstic es passa a la intervenció: prioritització de necessitats, establiment d'accions/objectius que donin respostes a les necessitats, avaluació i redefinició d'objectius.

**Programa d'Atenció Psicològica per a Dones:** Aquest programa ofereix una atenció individual a la dona, mitjançant un espai d'atenció terapèutica especialitzada que té com a finalitat donar suport a les dones que han patit o estan patint una situació de violència masclista per tal de recuperar-se.

dels efectes i les seqüeles a nivell psicològic. L'atenció psicològica és un element clau per iniciar aquesta recuperació i prevenir d'altres possibles relacions violentes.

Els objectius del programa psicològic són:

- Ajudar la dona a la identificació de la situació de violència viscuda i el seu impacte
- Promoure la independència i l'autonomia de les dones.
- Promoure models relacionals no abusius.

S'ofereix també una atenció terapèutica.

**Programa d'Atenció Psicològica Infanto-juvenil:** Aquest programa proporciona als fills i filles de les dones una atenció psicològica i un espai terapèutic dirigit a prevenir, avaluar, reduir i recuperar l'afectació de les situacions de violència masclista viscudes pels menors. Aquesta atenció psicològica es realitza mitjançant un treball psicoterapèutic amb les nenes i nens en relació a la violència viscuda. Al mateix temps també s'aborda la relació matern filial, que tot sovint, es veu afectada en situacions de violència masclista.

Aquesta atenció psicològica es realitza a través de sessions individuals i altres conjuntament amb la mare.

Els objectius d'aquest programa són:

- Prevenir i tractar les conseqüències de l'impacte de la violència masclista.
- Ajudar a les filles i fills a ser conscients de la situació de violència.
- Promoure la independència i l'autonomia de les nenes i nens.

**Programa d'Atenció Jurídica:** El programa d'atenció jurídica ofereix un acompanyament jurídic a la dona que ha viscut violència i a les filles i fills a càrrec, durant tot el seu procés de recuperació des de que entren al servei fins que en surten.

Aquest programa contempla també l'assessorament del propi equip professional del centre que es fa efectiu a través de l'organització de sessions de tècniques de formació

sobre temes jurídics vinculats a la problemàtica de la violència masclista que s'aborda en el centre.

**Programa d'Atenció Socioeducativa:** El programa d'atenció socioeducativa ofereix a les dones i el seus fills i filles un espai per desenvolupar rols, actituds, habilitats i responsabilitats encaminades a assolir un nou model de convivència diferent al que es dona en situacions de violència. El programa ofereix també als infants eines d'expressió emocional mitjançant propostes educatives.

Es contempla l'actuació educativa a nivell individual, grupal i intrafamiliar, segons les necessitats de cada dona i dels seus fills i filles.

### **Algunes especificitats dels SIAD i els SIE**

#### **SIAD**

- Atenció i informació en relació als drets de les dones en general.
- Atenció i assessorament limitat en casos que no requereixin teràpia de llarga durada.
- Treball d'identificació de la violència masclista en casos de normalització o manca de comprensió de la xacra.
- En cas de necessitar diferents serveis (psicològic i jurídic) han de ser prestats pel mateix SIAD.

#### **SIE**

- Atenció en casos de violència masclista de dones i llurs fills i filles.
- Teràpia fins que la dona hagi superat les conseqüències emocionals de la VM.
- Treball un cop feta la identificació de la violència masclista en casos de normalització o manca de comprensió de la xacra.
- En cas de necessitar diferents serveis (psicològic i jurídic) han de ser prestats pel mateix SIE.

## **5.4. Serveis socials bàsics**

### **Introducció**

La llei 12/2007, de l'11 d'octubre, de serveis socials defineix **els serveis socials** com: El conjunt d'intervencions públiques que tenen com a objectiu garantir les necessitats bàsiques dels ciutadans, posant atenció al manteniment de la seva autonomia personal i promovent el desenvolupament de les capacitats personals, en un marc de respecte per la dignitat de les persones.

En relació a **l'abordatge de les violències masclistes**, així mateix, la Llei orgànica 1/2004, de mesures de protecció integral contra la violència de gènere, en l'art.18, defineix el dret a la informació: *Les dones víctimes de violència de gènere tenen dret a rebre tota la informació i l'assessorament adequat a la seva situació personal, això es farà a través dels Serveis Socials.*

I en l'art. 19 es defineix el dret a l'assistència social integral: *Les dones víctimes de violència de gènere tenen dret a uns serveis socials d'atenció d'emergència, de suport i recuperació integral.*

**Pel que fa a la violència masclista:** l'EBAS desenvolupa les seves funcions en tots els eixos anteriorment descrits, si bé també pot realitzar funcions vinculades a la reparació.

**Referent de gènere dels Serveis Socials:** la figura de referent de gènere i violència masclista de les àrees bàsiques de serveis socials (ABSS) impulsada per la Direcció General de Serveis Socials (DGSS) té l'objectiu d'agilitzar i facilitar la coordinació dels casos de violència masclista entre els serveis públics municipals i territorials que hi intervenen. Per altra banda, aquesta figura esdevé una peça clau en el flux d'informació entre les professionals d'intervenció directa del territori, les referents de gènere territorials de la DGSS (una per cada regió social), i les tècniques de gènere i violències masclistes de la Direcció General de Serveis Socials.

Els Serveis socials bàsics són el primer nivell del sistema públic de Serveis Socials i la garantia de més proximitat a les persones usuàries i als àmbits familiars i socials.

El seu objecte és promoure els mecanismes per conèixer, prevenir i intervenir en persones, famílies i grups socials, especialment si es troben en situació de risc social o d'exclusió.

Entre les seves funcions estan:

- Aplicar protocols de prevenció i atenció davant de maltractaments a persones dels col·lectius més vulnerables.
- Coordinar-se amb els serveis especialitzats.
- Trametre i realitzar el seguiment de programes i prestacions que requereixin la seva intervenció.

Dins d'aquest primer nivell, trobem varis serveis entre els que hi ha l'Equip Bàsic d'Atenció Social (EBAS).

És l'equip de professionals interdisciplinari, format per treballadors/es socials i educadors/es socials. El seu objectiu és promoure els mecanismes per conèixer, prevenir i intervenir en persones especialment si es troben en situació de risc social. Aquest equip té l'obligació d'assignar a cada dona un/a professional de referència.

**Població a qui s'adreça:** tota la població. Els serveis socials es presten des dels ajuntaments de la comarca

**La via d'accés** a l'EBAS pot ser:

- DIRECTE. La dona arriba al servei a títol individual i verbalitza estar patint una situació de violència masclista.
- INDIRECTE. La dona pot ser atesa en relació a una demanda no vinculada amb la violència masclista i, en la fase de diagnòstic social es dedueix o se sospita que n'està patint.  
També pot ser atesa arran d'informacions de familiars, amistats i/o de terceres persones vinculades amb la dona, que manifesten al servei la situació de violència que aquesta pateix.
- PER DERIVACIÓ D'UN ALTRE SERVEI. Un servei del Circuit deriva la situació a l'EBAS, mitjançant l'acompanyament i s'acorda la derivació i citació de la dona per atendre-la en relació a la situació de violència.

Les situacions d'urgència per violència masclista s'atenen el mateix dia. Si es

produeix una situació d'urgència per violència masclista un cap de setmana o festiu, els Mossos d'Esquadra, els serveis sanitaris i els serveis jurídic tenen torns les 24 hores, els EBAS no.

#### **Funcions de l'Equip Bàsic d'Atenció Social (EBAS).**

- Informació, orientació, assessorament
- Detecció i prevenció de situacions de risc
- Anàlisi, diagnòstic, intervenció, i tractament de suport
- Gestió de serveis.
- Tramitació i seguiment de programes i prestacions
- Derivació a serveis socials d'atenció especialitzada.
- Treball social grupal i comunitari.

#### **Referent de gènere dels EBAS**

La figura de referent de gènere i violència masclista territorial de l'atenció primària de serveis socials proposada per la DGSS a cada una de les 8 Regions Socials té per objectiu complementar l'activitat que es duu a terme des de l'equip de gènere de la mateixa direcció.

La finalitat d'aquesta nova figura és vetllar per la transversalització de gènere de les actuacions de la primària de serveis socials, garantir la presència de la primària de serveis socials als circuits de Violència Masclista territorials, així com la millora en l'atenció de les violències masclistes de les seves professionals.

Les referents territorials de gènere de la primària de Serveis Socials tenen encarregades com a funcions:

- Participar dels grups tècnics de gènere i violències masclistes del territori en representació de la DGSS.
- Difondre a l'atenció primària de serveis socials les directrius del Departament en matèria de gènere i violència masclista.
- Vetllar per la disponibilitat de dades i registres de la primària de serveis socials en matèria de gènere i violència masclista del territori.
- Participar, en representació de la DGSS, dels espais d'intercanvi i debat entre les professionals del territori en matèria de violència masclista.
- Col·laborar en les activitats formatives en matèria de gènere i VM dirigides a les professionals de la primària de serveis socials del territori.
- Participar en el desplegament de projectes i eines específiques dins el marc del desplegament del Pla Estratègic de Serveis Socials 2021-2024 (PESS).
- Avaluar la perspectiva de gènere i intervencions en matèria de VM a l'atenció primària de serveis socials del territori.
- En casos de femicidi, recollir la informació de la intervenció feta per l'equip de l'atenció primària de serveis socials i elaborar-ne la fitxa concretada pel grup de treball de femicidis de la Comissió Nacional per una Intervenció Coordinada Contra la Violència Masclista.

Els EBAS de la comarca del Maresme compten aquesta figura des del 2023. Treballa en coordinació permanent amb el SIAD i Igualtat CCM.

#### **Programa temps per cures**

És un programà que pretén **avançar en la corresponsabilitat pública vers les cures.**

Respon a diversos objectius específics. Primer, consolidar el dret a les cures de les nenes i nens. Segon, alliberar temps per a les famílies, especialment per a les dones, a qui, majoritàriament, s'ha atribuït el treball de les cures. Tercer, acreditar l'experiència adquirida en l'àmbit de les cures. Quart, generar nova ocupació de qualitat en aquest sector. I, finalment, fer-ho avançant en la igualtat.

Un dels col·lectius prioritzats per accedir als serveis del programa són les dones en situació de violència masclista i llurs fills i filles.

S'ofereix des del Consell Comarcal del Maresme i els ajuntaments de més de 20.000 habitants: <https://www.ccmaresme.cat/benestar-social-igualtat/tempspercures/>

## 5.5. Joventut

### Introducció

Al Servei comarcal de Joventut del Maresme, es treballa d'acord amb el marc legal de la LLEI 33/2010, de l'1 d'octubre, de polítiques de joventut. En base a aquest marc legal, se segueixen les directrius del Pla Nacional de Joventut de Catalunya 2023, des d'on s'orienten les intervencions que s'adrecen al territori.

L'actual Pla Nacional de Joventut de Catalunya, aprovat al desembre de 2023, està estructurat per Reptes. En concret el Repte 4 "Equitat i inclusió jove: igualtat de drets i oportunitats" que recull la prioritat d'incorporar, de manera transversal, la perspectiva feminista i LGBTI en el plantejament de les polítiques de joventut perquè totes les persones joves tinguin les mateixes oportunitats de desenvolupament i puguin viure lliures de discriminació i violències.

Per fer front a aquesta prioritat el PNJCat 2030 estableix el següents objectius de treball:

- Reduir les desigualtats de gènere i LGBTI des d'una mirada interseccional i integral dels diferents àmbits que afecten les persones joves.
- Avançar cap a l'eliminació de les violències masclistes i LGBTI-fòbiques, en tots els àmbits en què es produeixen i les seves formes.
- Assegurar una atenció específica i integral a les adolescents i joves en situació de la violència masclista i/o LGBTI-fòbica des d'una mirada interseccional.
- Augmentar les competències en matèria de gènere i de prevenció de violències masclistes entre professionals de joventut.
- Incorporar la perspectiva de gènere en els programes i les actuacions adreçades a joves.

Aquesta normativa i les directrius que se'n deriven, s'atterra al treball directe a la comarca i a les necessitats dels i les professionals que treballen amb joves, a través del Pla comarcal de Joventut de Maresme 2021-2024. I és des d'aquí que es despleguen les accions i els suports que es recullen en aquesta fitxa i que posem a l'abast del Protocol Comarcal d'Abordatge de les VM del Maresme.

### **Abordatge de les violències masclistes:**

A nivell autonòmic:

- [Protocol de Joventut per a l'abordatge de la violència masclista](#). Guia pràctica per a professionals de Joventut per orientar l'actuació en violència masclista amb persones joves. Generalitat de Catalunya.
- [Protocol de seguretat contra les violències sexuals en entorns d'oci](#).

A nivell comarcal:

- [Pla comarcal de joventut del maresme 2021-2024](#)
- [Protocol Comarcal d'Abordatge de les Violències Masclistes i LGTBifòbiques a l'espai públic i en contextos d'oci](#): la proposta es centra en les intervencions a realitzar al voltant dels diferents moments de treball (abans, durant i després) que tenen lloc en l'organització de les festes populars organitzades des dels ajuntaments. Els destinataris de la proposta són els ajuntaments de la comarca que no tenen consolidat i/o establert un procés de treball continuat i estable en el temps per a la prevenció i detecció de les VM en els actes festius que organitzen. Des del SCJ es posa a disposició dels i les professionals que treballen amb joves per treballar en l'adequació i el disseny de la implementació del protocol a nivell local.
- També s'han dut a terme, amb el treball conjunt amb el Servei d'Igualtat del CCM i el suport de l'Agència catalana de la Joventut, les següents actuacions: [Eines per a la prevenció de les violències masclistes amb joves des de l'àmbit local](#). Una experiència de treball multidisciplinar a la comarca del Maresme. Dossier amb fitxes d'accions pensades per a la prevenció de les violències masclistes en l'adolescència i la joventut des de l'àmbit local (any 2017).

## 5.6. Esports

### Introducció

Les desigualtats, les discriminacions, els estereotips, els abusos i l'assetjament són manifestacions de violències que també es produeixen a l'entorn esportiu i estan sovint relacionades amb la violència sexual que pateixen, especialment, les dones i noies, tot i que a l'esport no es limita exclusivament al gènere femení, ja que estudis de recerca científica catalana i internacional evidencien que la violència sexual a l'esport afecta ambdós gèneres. També s'hi donen violències lgtbifòbiques.

**Guia “La violència sexual a l'esport. (Re) conèixer, parlar i actuar” (Consell Català de l'Esport):** el contacte corporal és un element essencial en l'activitat física i l'esport. La millora del rendiment de l'esportista comporta canvis i usos corporals que inevitablement impliquen contacte entre esportistes, entrenadors o entrenadores, família, personal mèdic i altres especialistes. Així, en la majoria dels esports els entrenadors o entrenadores donen instruccions als i a les esportistes mitjançant el contacte físic (per exemple en l'adopció d'una posició correcta en un exercici). El contacte físic, la proximitat corporal, tocar, donar copets o abraçar són accions que formen part de l'univers conductual de l'esport. Conèixer i entendre les emocions és una necessitat lligada al creixement, tant dels nens i nenes com dels i les joves que fan esport. Sense contacte físic, l'expressió dels nostres sentiments (d'alegria, de suport, d'equip, etc.) no seria la mateixa. Entrenar i competir construeix una relació mental, social i emocional entre esportistes, entrenadors i entrenadores, i entre representants i dirigents de les entitats.

El document “La violència sexual a l’esport. Guia per a persones adultes: (Re)conèixer, parlar i actuar”, exposa el paper clau de les entitats esportives per conscienciar, visibilitzar i elaborar plans d’actuació que treballin en la prevenció, la detecció i l’abordatge de la violència sexual en contextos esportius. Les entitats han de parlar-ne i actuar perquè tot el sistema esportiu públic i privat, faci passos endavant per aconseguir que la pràctica esportiva estigui exempta de violència i esdevingui un hàbit de salut i font de valors.

## **5.7. Protocol d’actuació en l’atenció a dones en situació de violència masclista a les oficines de treball del SOC**

### **Introducció**

**Pla de transversalitat de gènere:** per garantir que la perspectiva de gènere s’incorpora en totes les dimensions del SOC, s’ha aprovat el **Pla de transversalitat de gènere en les polítiques d’ocupació de Catalunya 2023-2027**. Aquest document defineix els reptes i les actuacions a desplegar els propers anys per contribuir, de manera efectiva, a reduir la desigualtat en l’accés, la participació, la permanència i la representació de les dones en el mercat laboral.

L’objectiu del Pla és fer un salt qualitatiu en l’abordatge de les polítiques d’ocupació per tal d’integrar la dimensió de gènere en totes les fases de planificació de les polítiques d’ocupació i en el funcionament intern de l’organització.

### **Inserció laboral a dones en general i dones en situació de violència masclista en particular:**

**Programa ADA: dones i tecnologia:** La tecnologia i la digitalització poden generar un món d’oportunitats i progrés sempre que es garanteixi la igualtat en l’accés a aquest món. En aquest context, el SOC impulsa el Programa ADA des de l’any 2021.

Es tracta d’una iniciativa que subvenciona **formació en competències digitals per a dones** (de manera prioritària, residents en municipis de menys de 30.000 habitants) amb l’objectiu de reduir la bretxa de gènere, impulsar l’emprenedoria i el desenvolupament rural.

Fins al moment, gràcies al Programa ADA, **s’han format més de 17.000 dones** i s’han fet **més de 2.000 accions formatives** arreu del territori. La previsió és arribar a 45.000 dones a través de 3.000 accions formatives fins l’any 2025.

### **Programes del SOC que prioritzen les dones en situació de violència masclista:**

- Treball i Formació: línia específica DONA per a dones en situació de violència masclista i/o dones en situació d’atur de molt llarga durada i, prioritàriament, més grans de 52 anys.
- Treball als barris: les dones en situació de violència masclista són col·lectiu prioritari, entre d’altres.
- Treball a les Comarques: les dones en situació de violència masclista són col·lectiu prioritari, entre d’altres.
- Programes integrals per a persones majors de 30 anys desocupades de llarga durada (30+): les dones en situació de violència masclista són col·lectiu prioritari, entre d’altres.



**La Xarxa DOT:** La Xarxa DOT de les Oficines de Treball és un dispositiu d'acompanyament personalitzat per a la inserció laboral de dones en situació de violència masclista. Aquest dispositiu posat en marxa des del 2019, compta amb professionals de l'orientació a totes les Oficines de Treball i, que opera plenament integrada i coordinada amb els recursos i els serveis dels circuits d'abordatge de les violències masclistes dels diferents territoris.

Es basa en un model d'atenció que fomenta que les usuàries participin activament en el disseny i l'execució del seu propi itinerari d'inserció laboral i, a la vegada, ofereix un tractament multidisciplinari i coherent amb la complexitat de les violències.

Objectiu: fomentar la participació de les dones en situació de violència masclista en les polítiques actives d'ocupació i en els processos de selecció per a la cobertura de vacants i accions ocupacionals.

Persones destinatàries: dones en situació de violència masclista inscrites com a demandants d'ocupació que, voluntàriament, ho sol·licitin.

Equip professional: tots els punts d'atenció disposen d'un equip de professionals de l'orientació amb formació específica i permanent en violència masclista.

Aquesta Xarxa d'atenció es caracteritza per:

- Proximitat: cadascuna de les Oficines de Treball és un punt d'atenció.
- Atenció personalitzada i acompanyament individualitzat: les demandants d'ocupació en situació de violència masclista tenen assignada una persona de referència a la seva Oficina de Treball.
- Treball en xarxa: coordinació entre professionals i treball en xarxa amb els recursos i serveis de la Xarxa d'atenció i recuperació integral a les dones que pateixen violència masclista del territori, per tal d'oferir els recursos disponibles més adients en cada cas i per a cada moment del procés de recuperació.
- Protecció de dades per tal de garantir la seguretat i la confidencialitat.

Hi ha tres oficines del SOC a la comarca situades en els municipis de Premià de Mar, Mataró i Pineda de Mar.

## **5.8. Àmbit Educatiu**

### **Introducció**

La Llei 17/2020 de modificació de la Llei 5/2008 del Dret de les Dones a erradicar la violència masclista, estableix la necessitat d'incorporar la coeducació i l'educació afectivosexual des de l'educació infantil fins, com a mínim, la finalització de l'educació obligatòria. També s'ha de garantir la formació amb perspectiva de gènere del professorat des de l'inici dels seus processos formatius; s'ha de fer extensiva a tots les persones membres de la comunitat educativa.

En l'àmbit universitari, s'estableix l'obligatorietat de vetllar perquè s'eliminin de la docència textos i materials sexistes, violents i discriminatoris, formar al professorat sobre l'erradicació del sexisme a les aules, disposar de protocols per a la prevenció, detecció, atenció i reparació de situacions de violència masclista. Com també

l'obligatorietat d'adoptar mesures per protegir a les dones en situació de VM de l'àmbit universitari:

- Establir mecanismes de cooperació institucional per a facilitar el canvi gratuït d'universitat a les estudiants de grau, víctimes de violència masclista i als fills i filles que en depenguin.
- Garantir la gratuïtat de la matrícula de grau a les dones en situació de violència masclista en l'àmbit de la parella, i a llurs fills i filles.

El Departament d'ensenyament posa en marxa diferents programes i recursos per preveure, detectar i actuar davant de casos de violència masclista, i altres tipus de violències com la violència LGBTIfòbica, les conductes d'odi i discriminació, la violència sexual a menors, l'assetjament i *bullying*, el ciberassetjament i altres tipus de violències.

**Protocol d'actuació davant de qualsevol tipus de violència en l'àmbit educatiu:** el Departament d'Ensenyament ha elaborat el [Protocol d'actuació davant de qualsevol tipus de violència en l'àmbit educatiu](#), amb l'objectiu de dotar els centres educatius d'eines per a la prevenció, detecció i intervenció davant situacions de violència a l'àmbit educatiu que afecten l'alumnat.

Les actuacions previstes en aquest document s'adrecen a millorar l'atenció als infants i joves i s'aplica a les múltiples formes de violència que puguin estar vivint dins l'àmbit educatiu exercides per alumnat, tant si succeeixen dins com fora del centre educatiu ja que afecten l'alumnat i les relacions que s'hi estableixen.

El present protocol és aplicable a tots els centres públics i privats sostinguts amb fons públics que conformen el servei d'educació de Catalunya.

El circuit que se segueix en casos de violència és el que s'indica en aquest [document](#)

**Pla Les Escoles Lliures de Violències (LELV):** El pla Les escoles lliures de violències (LELV) forma part d'una de les línies estratègiques del Departament i pretén visibilitzar les violències ocultes als centres educatius, identificar-les i actuar-hi per protegir infants i adolescents. Posa l'alumnat i el seu benestar en la centralitat de les actuacions que se'n desprenen per garantir la protecció i l'interès superior del menor, així com tot l'alumnat que en forma part.

El Pla les escoles lliures de violències dona resposta a totes les situacions de violència en l'àmbit educatiu, partint d'aquest canvi de paradigma en el model d'intervenció portat a terme fins ara, de manera que puguem abordar la violència i la convivència des de plantejaments volgudament diferenciats. Perquè quan parlem de violència ens referim a fer ús de la força o del poder per malmetre l'altre, i la persona que ho pateix queda en una posició de desigualtat i en aquest aspecte es diferencia del conflicte, el qual és inherent a les relacions humanes. Per tant, a diferència del conflicte, no es pot tractar la violència com un problema de convivència i per això l'Administració ha d'actuar de forma clara i contundent davant de qualsevol indicatiu de violència envers els infants i adolescents.

Els objectius del pla Les Escoles Lliures de Violències són:

- Prevenció (sensibilització, formació, detecció),
- Actuació (notificació, derivació, coordinació),

- Acompanyament (seguiment i coordinació) de les situacions de violència que afecten l'alumnat dins i fora del sistema educatiu.

Algunes de les violències que es poden detectar als centres educatius són:

- Violència masclista i LGBTI
- Assetjament i ciberassetjament
- Violència sexual vers infants i/o joves
- Maltractament a la infància i/o adolescència
- Violència per racisme, creences i/o culturals

I la majoria dels àmbits on es poden produir les violències són:

- Escolar
- Familiar
- Extra familiar
- Parella
- Laboral
- Digital
- Comunitari
- Institucional

**USAV, Unitat de suport a l'alumnat en situació de violència:** la Unitat de Suport a l'Alumnat en situació de Violència (USAV) neix del Pla de les Escoles Lliures de Violència el 2021 i depèn de la Direcció General d'Alumnat del Departament d'Educació.

La USAV està formada per un equip de professionals que acull la comunicació, revelació o malestar, gestiona el cas de violència i en coordina l'abordatge, tot seguint els protocols establerts.

Està format per un equip multidisciplinari dels àmbits de:

- Psicologia
- Igualtat
- Pedagogia
- Jurídic
- Educació social
- Gestió

La USAV inicia la seva atenció mitjançant el telèfon 900 923 098 i el correu electrònic [usav.educacio@gencat.cat](mailto:usav.educacio@gencat.cat) i acull totes les verbalitzacions que estigui vivint o hagi viscut l'alumnat, tant dins com fora del centre educatiu. Així mateix, s'inicia tot el circuit i es contacta amb el centre educatiu per acompanyar-lo en l'abordatge d'aquesta violència a través de l'activació dels protocols corresponents.

**La figura COCOBE (Coeducació, cohesió i Benestar):** Es tracta d'un coordinador o coordinadora de coeducació, convivència i benestar de l'alumnat, de la qual es preveu que en disposi cada centre educatiu, que treballa conjuntament amb la direcció del centre i desenvolupa les funcions per impulsar la coeducació en la comunitat educativa, promoure la convivència positiva en el centre educatiu, protegir l'alumnat davant de situacions de violència i vetllar pel benestar emocional de l'alumnat.

Entre les seves principals funcions, destaquen:

- Vetllar perquè el projecte educatiu del centre incorpori els vectors de benestar emocional, coeducació, ciutadania democràtica i consciència global.
- Garantir el respecte de tot l'alumnat.
- Fomentar entre la comunitat educativa l'ús de mètodes de resolució pacífica dels conflictes.
- Promoure estratègies per identificar possibles situacions de risc i impulsar les mesures d'intervenció.
- Donar a conèixer i proposar activitats

**Formació:** Formacions dirigides a l'adquisició d'eines de detecció i abordatge de situacions de violències masclistes, ja siguin de l'àmbit educatiu, familiar, en la parella o en relacions esporàdiques, en entorns digitals, entre altres. El primer pas per erradicar les violències és reconèixer-ne l'existència i fer-ne un abordatge, tot protegint a qui la pateix, establint mesures en qui l'exerceix i duent a terme accions de reparació i amb un clar posicionament en contra de la violència.

Els temes d'aquestes formacions són:

- Assetjament escolar: conceptes bàsics per a la detecció i l'actuació
- Conceptualització a les violències per LGBTIQ+-fòbia a l'àmbit educatiu
- Eines per fer front a conductes racistes a l'aula
- Com podem acompanyar a les persones implicades en una violència sexual?
- Hi ha violència masclista a la meua aula: què puc fer-hi jo

**Programa Coeduca't - Coeducat't amb el currículum i Coeduca't al centre:** Per a fer efectiu el principi de coeducació, es posa en marxa el programa [Coeduca't](#) amb la voluntat de preparar les noies i els nois per a la vida afectiva i sexual fonamentada en la igualtat de gènere i els drets humans, i col·laborar en la construcció d'un model integral de persona, sense estereotips sexistes. Les ofertes educatives estan accessibles en la pàgina web del Departament d'Educació i es poden sol·licitar.

**Desplegament de referents als Serveis territorials:** el Departament d'ensenyament incorpora referents als Serveis Territorials, Serveis Educatius, així com als Centres Educatius per tal de dur a terme un treball coordinat i en xarxa.

Les persones referents del pla als Serveis territorials són:

- Referent de violència dels ST: Coordinador/a dels serveis educatius
- Referent d'Inspecció
- Referent de Coeducació i perspectiva de gènere
- Referent d'EAP
- Les persones referents del pla als Centres Educatius són:
- La direcció del centre educatiu,
- La persona referent de coeducació i perspectiva de gènere,
- La persona referent de violència zero de l'alumnat,
- La persona impulsora de la igualtat del consell escolar.

Cal destacar que tot el personal docent i tot el personal d'atenció educativa dels centres educatius tenen atribuïdes les funcions pròpies de protecció contra el maltractament a infants i adolescents (segons el punt 7.2 del Protocol marc d'actuacions contra el maltractament a infants i adolescents de Catalunya del 2017). D'acord amb aquesta regulació i la responsabilitat d'atenció a l'alumnat, tot el personal docent i d'atenció educativa ha de ser referent davant qualsevol indicatiu de

maltractament i s'ha d'adreçar a la direcció del centre perquè pugui intervenir i fer-ne el seguiment.

## 5.9. Àmbit judicial

### Introducció

A l'àmbit judicial, i des d'un punt de vista penal, podem identificar dues fases diferenciades:

La **fase prejudicial**, que faria referència a tot allò que té a veure amb la preparació de la denúncia: recollida d'informació, assessorament legal previ a la presentació de la denúncia, informes mèdics, recollida de dades de testimonis, etc. Aquesta fase és molt important perquè permetrà que la denúncia estigui ben argumentada i facilitarà, en el procés judicial, la prova dels fets denunciats.

El **procés judicial penal**, que s'inicia amb la denúncia presentada per la dona, d'ofici o per coneixement del jutjat a través del comunicat de terceres persones (sanitat, SS...)

Si és la dona qui denuncia, ho pot fer tant davant els cossos policials com davant el jutjat, però **és recomanable que presenti la denúncia davant els cossos policials**, i sempre amb presència d'advocada/t d'ofici o particular, perquè d'aquesta manera el procediment podrà tramitar-se de forma més ràpida i la dona serà citada en un màxim de 72 hores davant l'autoritat judicial competent, de tal manera que s'agilitza molt el procediment judicial posterior. A més, els cossos policials poden detenir al denunciat, si escau. Si la denúncia es presenta davant el jutjat de guàrdia, la seva tramitació serà més lenta.

Quan hi ha **lesions** es recomana que primer passi pels **serveis mèdics** per tal de poder adjuntar l'informe acreditatiu de les lesions. De totes maneres, els serveis sanitaris estan obligats a enviar els informes mèdics directament als Jutjats quan hi ha indicis de violència. També donen un informe a la dona per tal que pugui adjuntar-lo a la denúncia. En cas que la dona no aporti l'informe mèdic, des de comissaria se la derivarà al servei sanitari per tal que sigui reconeguda i així poder obtenir l'informe acreditatiu de les lesions. És molt important que l'exploració mèdica sigui precisa, que especifiqui la regió topogràfica de les lesions així com el tipus de lesió o la coloració, que donen molta informació que amb el temps es perd. La inclusió d'aquesta informació facilitarà després la intervenció del metge forense. Inclús, si és possible i la dona, dona el seu consentiment, és aconsellable acompanyar fotografies de les lesions.

**En la fase judicial** pròpiament dita podem diferenciar dues fases perfectament delimitades,

**Primera: la fase d'instrucció**, que té lloc davant els **Jutjats de Violència vers la Dona**, creats per la LO 1/2004, de mesures de protecció integral contra la violència de gènere.

Pel que fa a l'àmbit territorial de la comarca, el Maresme es divideix en dos partits judicials: Arenys de Mar i Mataró. Hi ha dos jutjats exclusius de violència vers les dones:

el **Jutjat de Violència vers la Dona nº 1 de Mataró** i el **Jutjat d'instrucció nº6 d'Arenys de Mar** (exclusiu VIDO).

El Jutjat de Violència vers la Dona (VIDO) té atribuïda la competència objectiva, tal com el seu nom indica, per a la instrucció (fase en la qual el jutge determina, a través de la pràctica de proves, si els fets denunciats poden ser constitutius d'un delictes i si aquest delictes pot ser imputat a una persona concreta) de procediments per delictes de violència de gènere (fonamentalment, maltractament físic o psíquic, lesions, amenaces, coaccions, injúries, assetjament, agressió o abús sexual, delictes contra la intimitat, o qualsevol altre delictes comès amb violència contra la dona per la seva parella o exparella de sexe masculí), així com per altres delictes connexes envers a altres membres de la família o integrats en el nucli familiar quan mitjançant una unitat d'acte s'hagués comès també un acte de violència vers la dona.

Quant a la seva competència territorial, serà competent el Jutjat de Violència del domicili de la dona en el moment en què es produeix l'acte de violència denunciada.

A més de les **competències penals**, el Jutjat de Violència vers la Dona té també **competències civils** per conèixer dels procediments civils de separació, divorci, guarda i aliments, mesures provisionals o filiació, quan les parts siguin la víctima i el denunciada d'un procediment penal per violència de gènere.

Quan els cossos policials citen a les parts perquè compareguin davant el Jutjat en un dia no laborable (dissabte, diumenge o festiu), en aquest cas, no se les cita davant el Jutjat de VIDO, (atès que al Maresme els Jutjats de VIDO no obren els festius) , sinó que se les cita perquè compareguin davant el Jutjat de Guàrdia del partit judicial, el qual coneixerà tan sols de les actuacions urgents (com és ara resoldre sobre la concessió de l'ordre de protecció i resoldre sobre la situació personal del detingut). A continuació, el Jutjat de Guàrdia remet les actuacions al Jutjat de VIDO competent, que serà el que realitzi tots els tràmits de la instrucció.

**Segona: la fase d'enjudiciament**, que **no correspon al Jutjat de VIDO, sinó al Jutjat Penal** si els fets són constitutius d'un delictes castigat amb presó que no excedeixi dels cinc anys, o a **l'Audiència Provincial** si els fets són constitutius d'un delictes castigat amb pena de presó superior a cinc anys. Excepcionalment, el Jutjat de VIDO pot dictar sentència condemnatòria per delictes de violència de gènere castigats amb pena de presó no superior a tres anys quan l'acusat es mostri conforme amb l'escrit d'acusació del Fiscal, procedint llavors el Jutjat de VIDO a dictar immediatament sentència condemnatòria de conformitat.

#### 5.9.1 Jutjat de violència contra les dones (VIDO)

Al Jutjat de VIDO es practiquen les diligències d'instrucció, que fonamentalment són: declaració de la víctima davant el Jutge/essa sobre els fets de la seva denúncia i, si escau, sobre la sol·licitud d'ordre de protecció, examen de la víctima pel metge forense, declaració dels testimonis, si n'hi ha i, per últim, declaració del denunciada.

També poden realitzar-se altres diligències com la confrontació de missatges, *Whatsapps*, e-mails, etc., per part del Lletrat/da de l'Administració de Justícia i la seva incorporació a les actuacions, així com la incorporació de fotografies o vídeos amb els quals s'hagi pogut cometre algun delictes contra la dona.

Quan hi ha lesions, la dona és examinada (sempre que ella vulgui), pel metge/essa forense, que emetrà un informe sobre el tipus de lesió o lesions que presenti (o que se'n derivin del comunicat mèdic de l'Hospital o CAP si ja no presenta lesions visibles), sobre el tipus de tractament mèdic que precisi o hagi precisat, sobre els dies que estima que trigarà a curar i, si escau, sobre les seqüeles que li quedaran a la dona. Aquest informe és molt necessari tant per poder provar en judici les lesions com perquè la dona pugui reclamar una indemnització pels dies de sanitat i, si és procedent, per les seqüeles que li hagin quedat.

Quan la dona demana una **Ordre de Protecció**, després d'escoltar a ambdues parts se celebra una **compareixença** en la qual els Lletrats/des de denunciador i denunciat i el Ministeri Fiscal exposen el que creuen convenient sobre si ha de concedir-se o no, i finalment, el Jutge/essa de VIDO (o el Jutge/essa de Guàrdia, si és festiu), decideix mitjançant una interlocutòria si concedeix o no l'ordre de protecció, la qual podrà concedir si aprecia indicis de delictes i una situació objectiva de risc (físic o psíquic) per la dona. Quan s'atorga, l'ordre de protecció comprèn l'adopció de **mesures penals** (allunyament de la víctima i prohibició d'estada i comunicació amb ella) així com **mesures civils** quan hi ha fills/es menors de la parella (mesures relatives a la guarda dels fills/es menors, pensió d'aliments, règim de comunicació i ús de l'habitatge). Les ordres de protecció es comuniquen pel Jutjat als Mossos d'Esquadra (que vetllaran pel compliment de les mesures penals) i a l'Oficina d'Atenció a la Victima, a Barcelona, i s'inscriuen al Servei Integral de Registre de l'Administració de Justícia (SIRAJ).

Entre d'altres, per tant, estaria en **l'àmbit penal**:

- **Valoració de lesions físiques i mentals** de lesionats per alguna causa que impliqui judicialització (aquí va inclòs la violència domèstica i dins d'ella la violència de parella, maltractament infantil...)
- **Valoració psicològica de la víctima** a través d'una exploració i les proves complementàries adequades per un diagnòstic i afectació mental i emocional correcte
- **Valoració de les capacitats cognitives i volitives de l'agressor** en relació amb el delictes
- **Agressions sexuals**, primera avaluació amb recollida de mostres i posteriorment si ho demana el jutjat una valoració mental de la víctima

Quan es concedeix l'ordre de protecció, normalment la víctima continua al seu domicili i es fa sortir l'agressor. Excepcionalment, en el cas que calgui la tramitació d'un recurs d'acolliment d'urgència perquè la víctima no pugui retornar al domicili ni allotjar-se en un altre lloc, el jutjat la sol·licitarà, a través dels cossos policials, a serveis socials. De la mateixa manera, si el jutjat aprecia una situació d'urgència que afecti algun infant, remetrà còpia de les actuacions a DGAIA, perquè es facin càrrec de les actuacions.

Finalment, i present el denunciat, se celebra una altra compareixença amb els Lletrats/des i el/la Fiscal per decidir si el procediment ha de continuar com a judici ràpid o bé si cal donar-li una tramitació més llarga per practicar més proves, o bé si el procediment ha de ser arxivat. Aquesta compareixença només es pot fer davant el Jutjat de VIDO (mai en el de Guàrdia).

Si el Jutge/essa de VIDO decideix que el procediment continuï endavant com a judici ràpid, se cita a les parts per a la celebració del judici davant el Jutjat Penal en un termini breu (unes tres setmanes).

Si el Jutge/essa de VIDO decideix que segueixi una tramitació més llarga, anomenada Diligències Prèvies (o Sumari o Jurat per als delictes més greus), els Lletrats/des de les parts i el Ministeri Fiscal podran proposar noves diligències d'investigació (anàlisis pericials, reconeixements psiquiàtrics-forenses, declaració de més testimonis, remissió d'oficis, etc.), però al final, el judici se celebra de la mateixa forma, davant el Jutjat del Penal (o davant l'Audiència Provincial per als delictes més greus).

### 5.9.2 Assistència jurídica gratuïta

L'art. 2 de la Llei 1/1996, d'assistència jurídica gratuïta, reconeix el dret d'assistència jurídica gratuïta, amb independència de l'existència de recursos per a litigar, a les víctimes de violència de gènere, en aquells processos que tinguin vinculació, derivin o siguin conseqüència de la seva condició de víctimes, i als i a les menors d'edat quan siguin víctimes d'abusos o maltractaments. També estableix que l'assistència jurídica es prestarà de forma immediata.

Als efectes de concessió del benefici de justícia gratuïta, la condició de víctima de violència de gènere s'adquirirà per qualsevol dels mitjans següents:

- es formuli denuncia
- querella
- s'iniciï un procediment penal per delictes de violència de gènere.

Aquesta assistència jurídica gratuïta es mantindrà mentre duri el procediment o quan, després de la seva finalització, s'ha dictat sentència condemnatòria.

El benefici de la justícia gratuïta es perdrà en cas de sentència absolutòria o arxiu ferm del procediment penal, sense l'obligació d'abonar el cost de les presentacions que ha gaudit gratuïtament fins aquest moment.

Per prestar aquesta assistència jurídica gratuïta tant l'Il·lustre Col·legi de l'Advocacia de Barcelona (al qual pertany el partit judicial d'Arenys de Mar), com l'Il·lustre Col·legi d'Advocats de Mataró disposen d'un **torn d'ofici especialitzat** per a víctimes de violència de gènere.

Aquest torn d'ofici està integrat per lletrats i lletrades amb formació específica en violència de gènere, que assessoraran i defensaran els interessos de la dona des de l'inici del procés judicial penal (presentació de la denúncia) i fins a la seva finalització. Així mateix, al lletrat/da assignat li correspondrà la defensa de la dona, durant el temps que duri la designa, en aquells altres procediments penals per violència de gènere que es puguin iniciar amb posterioritat, i li correspondrà també la tramitació del procés civil (separació, divorci, guarda i aliments) connex al procés penal.

Aquest torn d'ofici especialitzat ha de garantir que hi hagi disponibles advocats/advocades especialitzats les 24 hores del dia, els 365 dies de l'any. L'activació d'aquest torn es fa a través dels cossos policials quan la dona va a presentar la denúncia. Com a dret, l'assistència lletrada no és preceptiva a l'hora de presentar la denúncia, per això **cal sempre informar la dona d'aquest dret i de la conveniència d'exercitar-lo**. És molt important comptar amb assistència lletrada des del moment de presentar la denúncia, per tal que aquesta estigui ben redactada i així poder provar millor, durant el procés judicial, els fets denunciats.



En cas de dictar-se el sobreseïment de la causa penal o sentència absolutòria, si la dona vol continuar amb el mateix lletrat/da el procés de separació, divorci o mesures patern filials caldrà que sol·liciti, a través del Servei d'Orientació Jurídica (SOJ) del col·legi d'advocats del seu territori, el reconeixement del dret a l'assistència jurídica gratuïta, havent d'acreditar en aquest cas la seva capacitat econòmica.

Igualment, si la dona no vol presentar denúncia per violència però sí iniciar el tràmit de separació, divorci o guarda i aliments, se l'haurà d'adreçar al Servei d'Orientació Jurídica (SOJ), del Col·legi d'Advocats del seu territori, per tal que tramiti, amb acreditació de la seva capacitat econòmica, el reconeixement del dret a l'assistència jurídica gratuïta.

### **Assistència jurídica gratuïta per a víctimes de violència sexual:**

L'Article 49 Llei Orgànica 10/2022 de garantia integral de la llibertat sexual estableix que:

- Sense perjudici de les competències atribuïdes a les Oficines d'Assistència a la Víctima regulades a la Llei 4/2015, de 27 d'abril, de l'Estatut de la víctima del delictes, se'n promourà la formació específica i el reforç d'aquestes a través dels mitjans materials i personals necessaris per contribuir adequadament a la informació i acompanyament de les víctimes de violències sexuals.
- Les oficines d'assistència a les víctimes han de proporcionar informació general i sobre la interposició de la denúncia i el procés penal, així com sobre el dret a rebre indemnització i sobre com obtenir assistència lletrada gratuïta.

La Llei Orgànica 10/2022 és una eina que estableix el dret a l'assessorament jurídic previ i l'assistència jurídica gratuïta per a totes les víctimes de violències sexuals, a aquest efecte es disposa que en el termini d'un any s'haurà de reformar la Llei 17/1996 d'assistència jurídica gratuïta.

A la pràctica, des de l'ICAB, s'està oferint assistència jurídica gratuïta a les víctimes de violència sexual:

- A la declaració policial
- A la primera declaració judicial

Posteriorment, si desitgen assistència jurídica gratuïta, hauran de fer la sol·licitud.

#### **5.9.3 Orientació jurídica prèvia a la presentació de la denúncia**

Si la dona no té clar si presentar denúncia o no, i vol demanar assessorament jurídic previ, pot adreçar-se a qualsevol dels serveis que compten amb juristes especialitzats/des en violència masclista. És a dir, al SIE, SIADs, al 900 900 120 i al 016.

#### **5.9.4 Ministeri Fiscal**

Les actuacions de la Fiscalia es concreten en:

- **Petició als Jutjats de mesures de seguretat** per a les víctimes, des de mesures d'allunyament fins a presó provisional per l'agressor.

- Peticions **d'acumulació de denúncies per faltes**, per tal d'incoar les Diligències Prèvies per perseguir el delictes de Violència Habitual en l'àmbit familiar de l'art. 153 C.P.
- Presència del Ministeri Fiscal en tots els **judicis de faltes i injúries**, quan aquestes es donin entre cònjuges o parelles entre les quals hi hagi hagut algun tipus de relació afectiva.
- En la Fiscalia es porta un **registre de les víctimes** en el que s'incorporen totes les denúncies que es vagin presentant i totes les mesures i resolucions judicials que afecten la dona maltractada, per a un millor seguiment de cada situació.
- Presència de Ministeri Fiscal en tots els **judicis ràpids, diligències urgents**, que es donin entre conjuges o parelles entre les quals hi hagi hagut algun tipus de relació afectiva.

#### 5.9.5 Metges/esses Forenses

Els/les metges/esses forenses realitzen les activitats assistencials pròpies dels Serveis de Medicina Legal i Forense. Realitzen **valoracions de tipus pericial de les víctimes** (lesions, seqüeles,..) i el **control periòdic** dels/les lesionats/des i la valoració dels danys corporals que siguin objecte d'actuacions processals. Emet informes pericials i dictàmens mèdic- legals, assisteix a judicis i d'altres diligències judicials relacionades en proporció significativa amb els diferents continguts de l'especialitat.

Cal potenciar la **coordinació** amb els diferents professionals de l'àmbit sanitari i consensuar el protocol de derivació. Es preveu fer una **reunió conjunta** amb la comissió tècnica del protocol, els metges de família i serveis d'urgència de la població, per compartir els procediments d'actuació i la realització dels partes de lesions.

Convé destacar que el/la metge/essa forense treballa amb plena independència i sota criteris estrictament científics en el marc d'actuacions processals o de recerca de qualsevol naturalesa, sota les ordres de jutges, magistrats, fiscals o de les oficines del registre civil.

#### 5.9.6 Equips tècnics del Departament de Justícia

**L'assessorament tècnic penal:** l'assessorament tècnic penal dona resposta a les demandes oficiades pels òrgans judicials d'aquesta jurisdicció i els facilita la presa de decisions mitjançant **l'elaboració d'informes**, en els quals, a banda de la informació pertinent, es fan constar valoracions, conclusions i/o propostes tècniques amb relació als encausats, les víctimes i els testimonis implicats en un procediment penal, i menors, fills i filles de la parella/matrimoni.

Els **equips d'assessorament tècnic penal**, distribuïts territorialment, estan formats per professionals de la psicologia i del treball social especialitzats en l'àmbit judicial, concretament en la realització de pericials psicològiques, socials i psicosocials.

Què ofereixen:

- **Programa de suport a l'exploració judicial**  
Adreçat a menors i testimonis especialment vulnerables per les seves condicions físiques o psíquiques, que requereixen el suport de personal especialitzat per efectuar la declaració judicial. Es pretén que la gravació de l'exploració esdevingui

una prova preconstituïda perquè la persona no hagi de tornar a declarar en el moment del judici oral.

- **Programa d'assessorament tècnic oficial sobre víctimes**

Aporta informació significativa sobre les víctimes, respecte de la seva credibilitat, afectacions cognitives, seqüeles psicosocials i l'adequació de mesures de protecció, d'acord amb la demanda oficial.

- **Programa d'assessorament tècnic oficial sobre testimonis**

Aporta informació significativa sobre els testimonis implicats respecte de la seva credibilitat i afectacions cognitives, entre d'altres, d'acord amb la demanda oficial.

Com treballen:

Cada programa té una metodologia i un procés d'intervenció específics, adequats als seus objectius. De manera general, quan arriba un ofici, s'estudia la demanda i s'assigna el cas a la persona professional experta en aquell àmbit (en casos de sumari, se n'hi assignen dos).

Aquest professional fa les actuacions preliminars **d'estudi de la informació judicial i de l'expedient administratiu** (si hi ha antecedents d'intervenció); planifica les intervencions que cal fer; duu a terme l'entrevista o entrevistes (exploració, en el suport judicial); s'ocupa que es passin les proves diagnòstiques (si escau); gestiona les coordinacions externes necessàries i redacta l'informe que es lliura a l'òrgan judicial sol·licitant.

Les intervencions es regeixen per les pautes següents:

- Imparcialitat, objectivitat i equitat, així com pel principi d'intervenció mínima necessària.
- La persona que ha de ser objecte d'intervenció tècnica decideix la seva participació d'acord amb la seva responsabilitat. En cas que no comparegui, s'informa el jutjat corresponent.
- Informem les persones de la intervenció que es durà a terme abans d'iniciar-la.
- La informació que s'obté de la intervenció no està subjecta al secret professional atès que té lloc en el context judicial.
- De cada intervenció s'elabora un informe que dona resposta a la demanda oficiada, el qual té caràcter facultatiu i no vinculant per a la decisió judicial que es deriva del procediment.

Qui pot sol·licitar l'assessorament tècnic penal?

Jutges i jutgesses, magistrats i magistrades dels jutjats d'instrucció, jutjats penals, seccions penals de les audiències provincials i Ministeri Fiscal (assessorament tècnic oficial). També ho poden demanar els/les advocades de les parts.

**L'assessorament tècnic en l'Àmbit de Família: l'Equip d'Assessorament Tècnic en l'Àmbit de Família** el formen professionals de la psicologia i el treball social especialitzats en l'àmbit judicial i en el treball amb famílies.

Treballen per als **jutjats de primera instància i de família** d'arreu de Catalunya. Realitzen informes que van dirigits als jutges i jutgesses i que serveixen per facilitar una decisió judicial ajustada a les característiques particulars de cada família, sempre en benefici dels menors implicats.

Ofereix un espai on les famílies poden reflexionar sobre les dificultats que implica una reorganització familiar després de la separació. Així mateix, ofereix espais on les famílies poden optimitzar el seu funcionament quant a les relacions familiars i el règim de visites.

L'equip professional **planifica la intervenció tècnica** d'acord amb el tipus de **conflicte que manifesta la família** i les preguntes que formula la jutgessa o jutge, en la majoria d'ocasions a petició dels/les advocades del procés.

L'eina principal d'aquesta intervenció és **l'entrevista psicosocial en el context judicial**, tot i que disposen d'altres eines que poden aplicar segons els criteris establerts en els protocols d'actuacions interns.

Totes les intervencions es regeixen pels principis d'imparcialitat, objectivitat i equitat. Quan les jutgesses o jutges sol·liciten un informe, citen les famílies, les quals decideixen assistir al Servei d'acord amb la seva responsabilitat. En cas de no comparèixer, s'informa al jutjat corresponent.

L'equip professional informa les famílies de les característiques de la intervenció tècnica que es durà a terme.

La informació que s'obté d'aquesta intervenció tècnica no està subjecta al secret professional, atès que té lloc dins d'un context judicial.

Les entrevistes que es duen a terme suposen la participació dels membres de la família que formen part del procediment judicial i, a criteri tècnic, d'aquells que es considera que són significatius en la vida del menor.

Després **s'elabora un informe, amb caràcter facultatiu i no vinculant**, que dona resposta a la demanda de la jutgessa o jutge, que és qui pren l'última decisió. També s'ha de tenir en compte que es pot demanar a través de les Lletrades i Lletrats del procés i el Jutge/essa admet, l'audiència de l'infant si és major de 12 anys (o té suficient capacitat), on directament el Jutge/essa amb la presència del Ministeri Fiscal faran preguntes al/ la menor a fi i efecte de conèixer la relació amb els seus progenitors i determinar custòdies i estances. És a porta tancada, sense presència de cap progenitor i es recull en un document un breu resum d'allò exposat.

#### 5.9.7 Oficina d'atenció a la víctima del delictes

**Servei gratuït** que ofereix atenció, suport i orientació a les **víctimes i persones perjudicades per un delictes o falta**, i punt de coordinació de les ordres de protecció de les víctimes de violència domèstica i de gènere que adopten els òrgans judicials a Catalunya.

Aquestes oficines depenen de la **Direcció General d'Execució Penal a la Comunitat** i de Justícia Juvenil i tenen com a finalitat oferir a les víctimes informació i suport perquè puguin exercir els drets que els reconeix la legislació vigent, així com una atenció integral per potenciar la recuperació personal i reduir la victimització.

**Amb aquest servei es pretén:**

- **Promoure els drets** de les víctimes i potenciar l'aplicació i desenvolupament del marc normatiu.
- **Fer de pont** entre les víctimes i les instàncies judicials que intervenen en el procés.
- **Prestar una atenció integral** que eviti la revictimització, minimitzi les seqüeles i potenciï la recuperació psicosocial.
- **Informació i assessorament.** Assessoren sobre els drets des d'abans d'interposar la denúncia fins a la resolució judicial. Informació sobre dret d'assistència jurídica gratuïta i el torn d'ofici. Assessoren sobre el paper en el procés judicial. Informació sobre com sol·licitar una ordre de protecció i del que això significa. Informació dels ajuts econòmics als quals pot tenir dret pel fet d'haver patit determinats delictes. Informació i oferiment d'atenció integral, tal com preveu la Llei 29/2011, de 22 de setembre, de reconeixement i protecció integral a les víctimes del terrorisme.
- **Acompanyament al llarg de tot el procediment** judicial i en particular:
  - Preparació per a l'acte de judici oral.
  - Sol·licitud de les mesures de protecció necessàries que garanteixin la intimitat i seguretat (principalment en agressions sexuals i violència domèstica o de gènere)
  - Assistència, si és necessari, als actes judicials.
  - Informació de les ordres de protecció, contingut i durada de les mesures adoptades, així com de la situació penitenciària de la persona imputada.
- **Suport emocional i atenció psicològica.**
- **Ofereixen ajuda** per a definir i resoldre amb autonomia la situació personal. Ofereixen ajuda en el procés de recuperació, oferint orientació i atenció psicològica per pal·liar les seqüeles del delicte.
- **Derivació i coordinació** amb els serveis de la xarxa comunitària. Ofereixen ajuda per a contactar amb els serveis de la xarxa social i/o assistencial i recursos especialitzats.

**Servei d'acompanyament a les víctimes del delicte:** el **Servei d'Acompanyament a les Víctimes del Delicte** en seu judicial del Departament de Justícia té com a objectiu **informar, assessorar, donar suport i atendre**, tot realitzant, si escau, un treball de **contenció i suport emocional**, a les víctimes de qualsevol delicte en el moment de l'acte de judici oral i també a les víctimes de violència de gènere en el moment de la compareixença davant dels Jutjats de Violència sobre la Dona.

Aquest servei s'adreça a les persones **víctimes d'un delicte de violència de gènere** en el moment de la compareixença davant del Jutjat de Violència sobre la Dona (o en els Jutjats d'Instrucció especialitzats)

Aquest servei comporta la presència d'un equip de 46 professionals especialitzats en l'àmbit de la psicologia, la criminologia, l'educació social i el treball social, distribuïts pel territori de Catalunya, que garanteixen la cobertura i la prestació del Servei als 49 partits judicials d'arreu de Catalunya.

Tal com determina la Llei 4/2015, de 21 d'abril, de l'Estatut de la víctima del Delicte i la Llei Orgànica 1/2004, de 28 de desembre, de mesures de protecció integral contra la violència de gènere, l'objectiu del servei és **oferir acompanyament físic a les víctimes** especialment vulnerables o que ho necessitin en el moment del judici, tot donant suport psicològic i emocional abans, durant i després de la vista oral o de la compareixença davant els jutjats de violència sobre la dona, alhora que vetllaran perquè s'apliquin els elements físics de **protecció visual**, com ara la col·locació de

mampares o que la víctima i l'agressor utilitzin circuits alternatius en els jutjats per tal que no es puguin trobar.

**L'accés de les víctimes al servei d'acompanyament (SAVD)** per aquesta atenció es pot produir per:

- Derivació dels òrgans judicials
- Derivació de Cossos i Forces de Seguretat (ME, Policia local...)
- Derivació de Serveis especialitzats de la xarxa (SIE, SIAD, Línia d'Atenció 900 900 120) o de l'àmbit d'execució penal
- Sol·licitud de la pròpia víctima o del seu/va lletrat/da
- Detecció de la necessitat per part de les Oficines d'atenció a la víctima del delictes

**Servei d'informació i orientació telemàtica a la víctima del delictes:** el servei d'informació i orientació a persones víctimes d'un delictes (**SIOVD**) és un servei gratuït que funciona de dilluns a divendres, de 8 a 22 hores. S'hi pot accedir a través de:

- telèfon: 900 12 18 84
- correu electrònic: [infovictimesdelictes.justicia@gencat.cat](mailto:infovictimesdelictes.justicia@gencat.cat)

L'objectiu d'aquest servei és **informar, assessorar, orientar, derivar** i, si escau, dur a terme un **treball de contenció i suport emocional**, les persones que es consideren **víctima d'un delictes, tant abans com després del procés penal**, tal com determina la Llei 4/2015, de 27 d'abril, de l'Estatut de la víctima del delictes.

Atén i orienta les demandes d'informació i assessorament de qualsevol persona que hagi estat o se senti víctima d'un delictes, i, si s'escau, **les deriva** directament a les oficines d'atenció a la víctima del delictes o als equips de justícia restaurativa del Departament de Justícia.

Les persones que accedeixin al servei es poden expressar en **diferents llengües**, com ara català, castellà, anglès, francès, alemany i àrab.

Sobre què informa:

- Les mesures d'assistència i suport disponibles, siguin de caire mèdic, psicològic o material.
- El dret a denunciar i, si escau, del procediment per presentar una denúncia, i del dret a facilitar els elements de prova a les autoritats encarregades de la investigació.
- El procediment per obtenir assessorament i defensa jurídica i, si escau, de les condicions en què es pot obtenir gratuïtament.
- La possibilitat de sol·licitar mesures de protecció.
- Les indemnitzacions a què es pugui tenir dret.
- Els serveis d'interpretació i traducció disponibles.
- Les ajudes i serveis auxiliars per a la comunicació disponibles.
- El procediment que cal seguir perquè la víctima pugui exercir els seus drets si resideix fora de l'Estat espanyol.
- Els recursos que es poden interposar contra les resolucions que es considerin contràries als seus drets.
- Les dades de contacte de l'autoritat encarregada de la tramitació del procediment i de quins són els canals per comunicar-s'hi.
- Els supòsits en els quals es pot obtenir el reemborsament de les despeses judicials.

- El dret que se li notifiquin les resolucions a les quals es refereix l'article 7 de la Llei de l'Estatut de la víctima del delicte, si la víctima ho sol·licita. En concret, se l'informarà del procediment per sol·licitar-ho i se la derivarà a l'oficina d'atenció a la víctima del delicte corresponent.
- Els serveis de l'entorn més propers a què pot acudir: serveis socials, sanitaris, policials i judicials.

#### 5.9.8 Punt de Trobada

Els Serveis tècnics de punt de trobada (STPT) tenen la funció principal de normalitzar l'exercici dels drets de relació i de comunicació dels i les menors amb els seus progenitors i/o familiars, en situacions de conflictivitat (divorci, separació o tutela per part de l'Administració), sempre que sigui possible i d'acord amb l'evolució de l'infant. Disposen d'un espai neutral i transitori, amb presència de personal qualificat on, la part no guardadora, pot interactuar i relacionar-se amb els fills i les filles menors. Els serveis ofereixen tres tipus d'estades: intercanvis, visites supervisades o tutelades. L'accés al servei no es pot realitzar de manera directa per part de la ciutadania, es realitza mitjançant resolució judicial o dels serveis de protecció a la infància i a l'adolescència (DGAIA).

Objectius:

- Facilitar la trobada dels infants amb el progenitor no custodi o amb altres familiars en un espai adient.
- Afavorir que les visites o el moment del lliurament i la recollida dels infants es desenvolupi en un entorn de protecció.
- Preservar la vinculació dels infants amb els seus progenitors o altres familiars.
- Tractar d'evitar la irrupció de la conflictivitat familiar durant les visites o, en cas que es doni, pal·liar-ne les conseqüències.

Destinatari:

- **Progenitors implicats en processos de nul·litat, separació o divorci**, o bé per ruptura o manca de convivència entre els progenitors, i que presentin dificultats o limitacions en alguna àrea de la capacitat parental, derivades de les circumstàncies familiars o d'alguna problemàtica personal i/o social, que fan recomanable que el compliment del règim de visites es realitzi en un entorn supervisat i neutral.
- **Avis i/o àvies** (o d'altres familiars) que se'ls atorgui un **dret de visita** en una resolució judicial cautelar o ferma, i no tinguin la possibilitat de concretar-se en un entorn de caire normalitzat, per les particularitats de la situació, als casos en què els menors estiguin sota la guarda i custòdia de dones en situació de violència masclista i s'hagi acordat judicialment l'allunyament respecte a la dona.

Es realitzen visites que poden ser:

- **Serveis d'estades:** són visites que es duen a terme en les instal·lacions dels serveis tècnics de punts de trobada, sense que la persona adulta pugui sortir amb el o la menor fora de les instal·lacions. Es poden fer dos tipus d'estades:
  - **visites tutelades:** requereixen la presència constant d'un professional dins la sala, en la mesura que es tracta de situacions d'alt risc per als i les menors. Tenen una durada màxima d'1 hora, amb una freqüència màxima d'un cop a la setmana.
  - **visites supervisades:** l'observació, per part del o la professional, es pot dur a terme dins o fora de la sala, amb caràcter intermitent. Es tracta de situacions

de menys risc per als i les menors. Tenen una freqüència màxima de 2 hores amb una freqüència màxima d'un cop a la setmana.

- **Intercanvis:** es fa el lliurament i la recollida dels infants a les dependències del STPT, amb supervisió professional, i sense permanència al servei. La possibilitat màxima de fer intercanvis és de dos cops a la setmana.

### **5.10. Barnahus. Unitat integrada d'atenció als infants i adolescents víctimes d'abusos sexuals**

Es tracta d'un centre que té l'aspecte d'una llar, perquè els infants i les seves famílies el reconeguin com un espai amigable que proporciona seguretat i confiança. Disposa d'un equip psicosocial i d'altres professionals que s'hi desplacen quan cal o que s'hi connecten per videoconferència per evitar que la víctima i la seva família siguin els que hagin de recórrer a les distintes instàncies que intervenen en aquests processos: comissaria, jutjat, servei d'infància, centre mèdic...

Els objectius principals són dos. D'una banda, procurar que els infants i adolescents es vinculin a un binomi professional -que habitualment està format per un psicòleg o psicòloga i un treballador o treballadora social-, que s'encarreguen del desenvolupament i la recuperació de les víctimes. De l'altra, minimitzar la contaminació del testimoni i garantir-hi les millors condicions per si l'equip d'assessorament tècnic penal rep l'encàrrec de portar a terme una entrevista forense per a la prova preconstituïda o declaració judicial.

El Barnahus del Maresme està ubicat a Mataró i s'espera que en breu s'informi del seu funcionament i circuit d'accés.

### **5.11. Atenció integral LGBTI (SAI maresme)**

#### **Introducció**

El Servei d'Atenció Integral "SAI" dona resposta a la Llei 11/2014 per garantir els drets de lesbianes, gais, bisexuals, transgènere i intersexuals i per erradicar l'homofòbia, la bifòbia i la transfòbia. S'emmarca en les Polítiques de Gènere, d'Igualtat Home-Dona i les polítiques de Diversitat Sexual i de Gènere per una societat que garanteix la igualtat entre les persones. Es tracta d'un servei que permet avançar cap a una societat més igualitària que protegeixi qualsevol persona que senti vulnerats els seus drets per raó de la seva orientació sexual, identitat o expressió de gènere. A la comarca hi ha cinc SAI, el SAI Maresme adreçat als municipis de menys de 20.000 habitants i els SAI dels ajuntaments de El Masnou, Premià de Mar, Vilassar de Mar, Mataró i Pineda de Mar.

**Actuacions del SAI,** les línies d'actuació se centren en:

- Visibilitzar la diversitat d'identitats de gènere i opcions sexuals
- Conèixer les realitats de les persones LGBTI del Maresme
- Treballar per a la prevenció de la discriminació (LGTBifòbies)
- Atendre les persones que pateixen o han patit discriminacions per raó d'orientació sexual o identitat de gènere i qualsevol altra consulta que presenti la ciutadania
- Fomentar i impulsar el desplegament de les polítiques LGBTI a la comarca
- Formar en la diversitat sexual



**Qui pot utilitzar el servei:** totes les persones amb orientació sexual, identitat i expressió de gènere, no heteronormatives Lesbianes, gais, bisexuals, transsexuals, intersexuals, queer, pansesuals, asexuals. Les dones que pateixen violència lgtb-fòbica sovint també pateixen violència pel fet de ser dones. El SAI els pot oferir acollida, atenció, acompanyament i derivació als serveis d'atenció especialitzada com els SIAD i SAI. També les ajuda a crear xarxa i les dota d'informació necessària per accedir a la resta de serveis.

**Via d'accés:** es pot accedir als SAI a través d'algunes de les dades de contacte publicades [aquí](#).

### 5.11. Intervenció amb homes que exerceixen violència

La intervenció amb homes que exerceixen violència masclista és una de les mesures imprescindibles per a erradicar les violències masclistes. Des d'una perspectiva feminista que també interpel·la els homes agressors, la intervenció amb homes que exerceixen violència masclista busca la seva implicació per fomentar la transformació dels seus ideals masclistes, augmentar el nivell de protecció de la dona i garantir la no repetició de la violència.

Actualment, aquesta intervenció es realitza majoritàriament des de les entitats, a excepció d'alguns SIADs o ajuntaments (com el de Barcelona).

En cas de rebre la demanda d'un home que exerceix violència masclista, els serveis de la comarca poden derivar als recursos següents:

#### **Associació Conexus:**

[Programa d'atenció a homes que exerceixen violència masclista \(PAI-H\)](#). És un espai d'intervenció psicosocial on els homes poden reconèixer, responsabilitzar-se i detenir la violència que han exercit sobre la seva parella, ex parella, fills i filles.

[Puja-masculinitats](#), és un programa que enfoca els seus recursos d'atenció i formació en els nois, prioritzant una detecció de problemàtiques avançada, que pugui prevenir actituds i conductes violentes, d'abús, de discriminació cap als altres, en especial noies i nenes, però també comportaments i situacions que puguin ser factors de risc com trastorns i problemes de salut mental no diagnosticats, addiccions, o altres problemes psicosocials. S'espera una millora de l'estat psicosocial dels nois i en gran mesura una reducció de les conductes de risc i violentes cap a si mateixos i cap a altres persones.

#### **Fundació AGI**

[ARHOM. Programa d'atenció i reinserció per a homes](#), té l'objectiu la voluntat d'oferir suport i intervenció terapèutica, amb la finalitat de desempoderar conductes i accions violentes per aconseguir una convivència familiar o de parella basada en la igualtat, el respecte i la no violència.

#### **Homes Igualitaris**

És [una associació](#) d'homes sorgida al començament de l'any 2009 que entén que la transformació de les masculinitats és una tasca que hem de realitzar fonamentalment els propis homes, sempre de la mà i amb l'impuls del feminisme.

## 6. ANNEXES

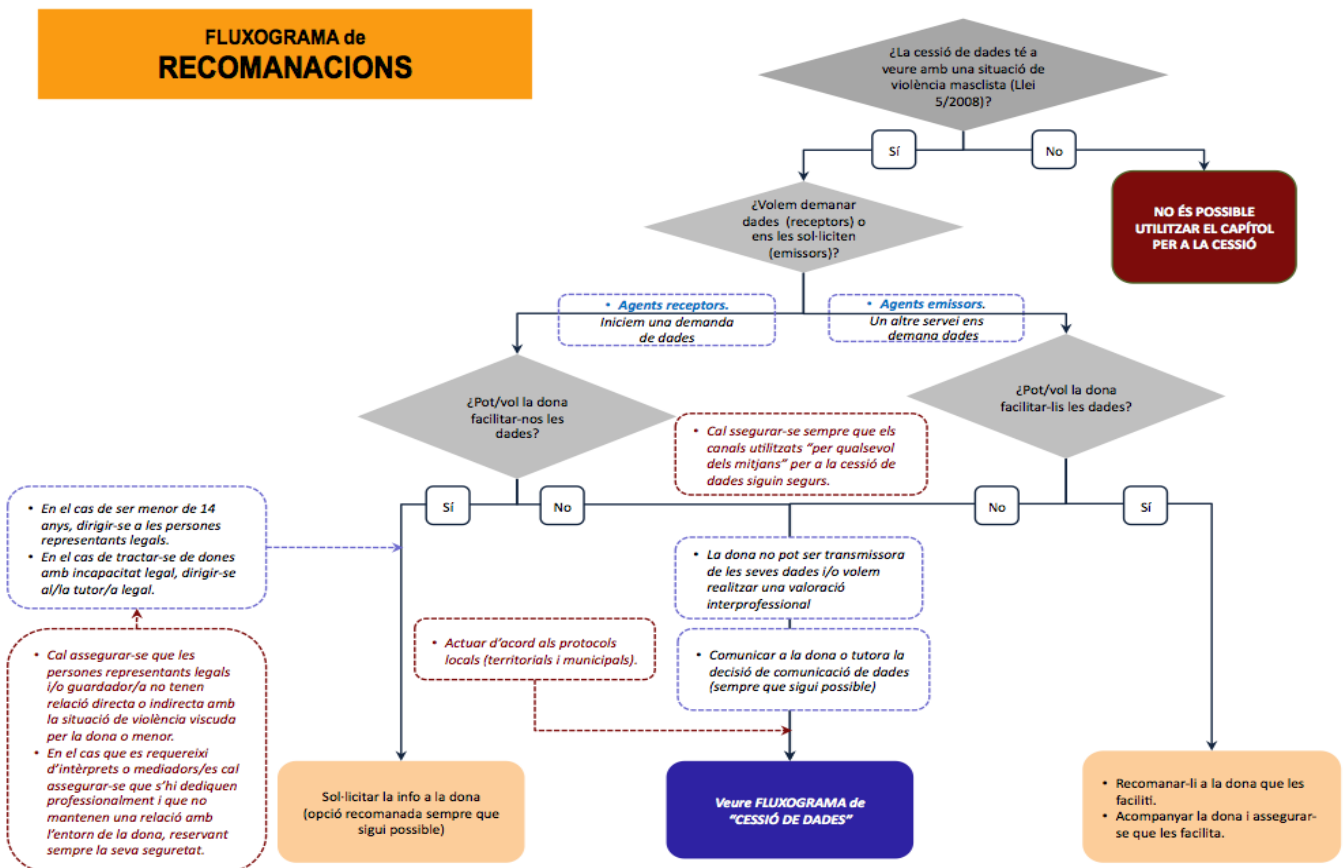
### 6.1. Mapa de recursos i serveis (En procés d'actualització)

<https://www.ccmargesme.cat/wp-content/uploads/2021/05/MAPA-DEFINITIU-AMB-SERVEIS.pdf>

### 6.2. Guia de recursos en violència masclista (En procés d'actualització)

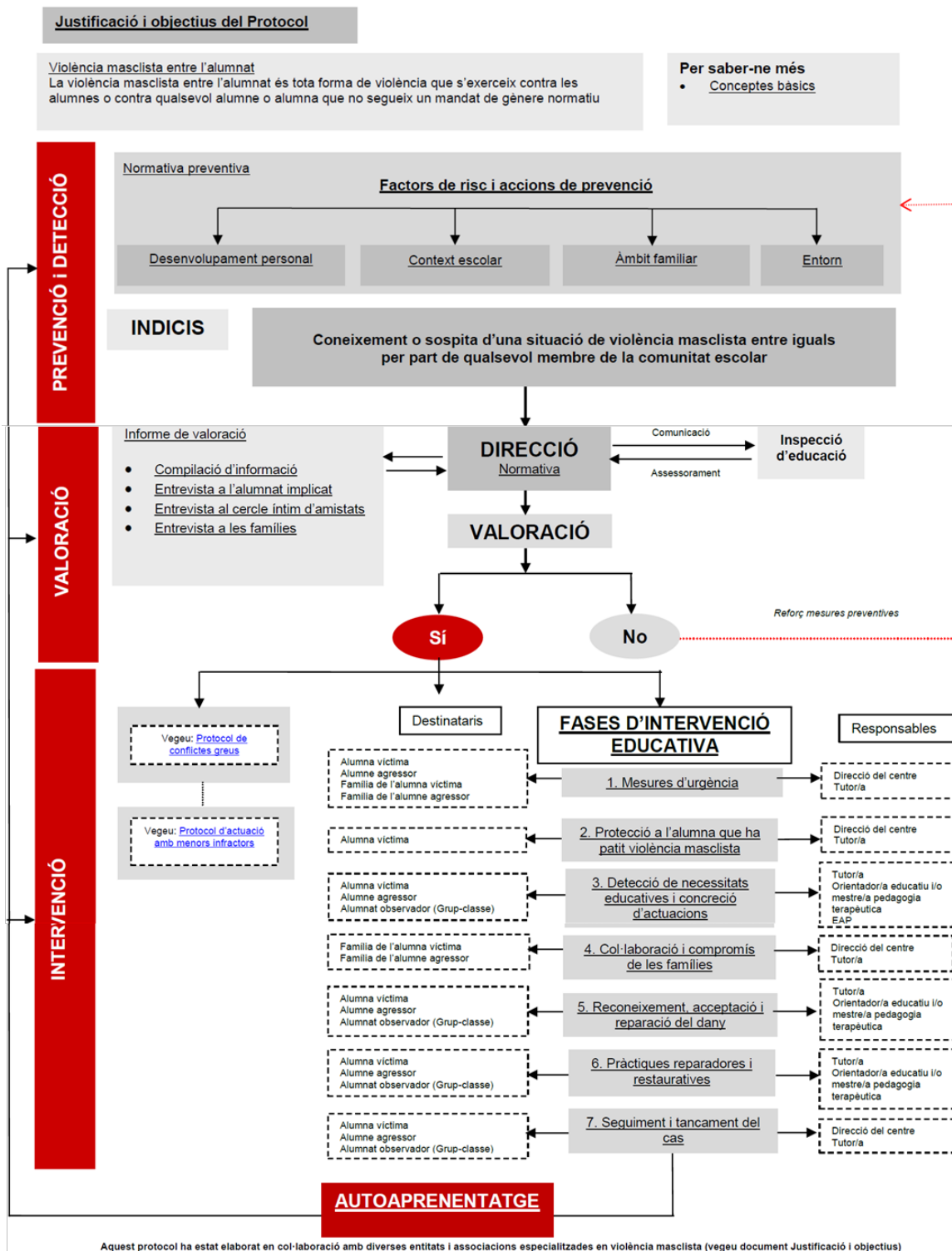
<https://www.ccmargesme.cat/wp-content/uploads/2021/05/GUIA-PROTOCOL-COMARCAL-DEL-MARESME-PER-A-LABORDATGE-INTEGRAL-DE-LA-VIOLENCIA-MASCLISTA-actualitzada-23-02-211.pdf>

### 6.3. Fluxograma protecció de dades en violència masclista



## 6.4. Protocol d'actuació en l'àmbit educatiu

### PROTOCOL DE PREVENCIÓ, DETECCIÓ I INTERVENCIÓ DAVANT LA VIOLÈNCIA MASCLISTA ENTRE L'ALUMNAT



### 6.5. Valoració del risc (circuit Barcelona contra la violència vers les dones)

[https://ajuntament.barcelona.cat/dones/sites/default/files/documentacio/rvd-bcn\\_protocol\\_de\\_valoracio\\_del\\_risc\\_de\\_violencia\\_contra\\_la\\_dona\\_per\\_part\\_de\\_la\\_sev\\_a\\_parella\\_o\\_exparella.pdf](https://ajuntament.barcelona.cat/dones/sites/default/files/documentacio/rvd-bcn_protocol_de_valoracio_del_risc_de_violencia_contra_la_dona_per_part_de_la_sev_a_parella_o_exparella.pdf)

### 6.6. Acreditació de la situació de violència masclista

Tota la informació es pot trobar en els enllaços següents (àmbit parella i fora de l'àmbit de la parella):

- <https://igualtat.gencat.cat/ca/ambits-dactuacio/violencias-masclistes/Certificar-acreditacio-situacions-violencia-fora-ambit-parella/>
- <https://violenciagenero.igualdad.gob.es/informacionUtil/derechos/home.htm>
- <https://violenciagenero.igualdad.gob.es/informacionUtil/derechos/docs/mayo2022/guiaderechosCAT.pdf>
- <https://igualtat.gencat.cat/ca/ambits-dactuacio/violencias-masclistes/Certificar-acreditacio-situacions-violencia-fora-ambit-parella/>

### 6.7. Guia d'ajuts per a dones en situació de violència masclista (ICD)

[https://dones.gencat.cat/web/.content/03\\_ambits/violencia\\_masclista/prevencio\\_sensibilitzacio/FINAL\\_AA\\_Guia-dAjuts\\_FINAL.pdf](https://dones.gencat.cat/web/.content/03_ambits/violencia_masclista/prevencio_sensibilitzacio/FINAL_AA_Guia-dAjuts_FINAL.pdf)

### 6.8. Mesures d'autoprotecció

- [https://mossos.gencat.cat/ca/consells\\_de\\_seguretat/dautoproteccio\\_per\\_a\\_dones](https://mossos.gencat.cat/ca/consells_de_seguretat/dautoproteccio_per_a_dones)
- <https://www.ccmareme.cat/benestar-social-igualtat/genero-i-diversitat-sexual/recursos-contra-les-violencias-masclistes/>

### 6.9. Referències estadístiques

Per consultar les dades actualitzades es poden consultar diferents bases de dades:

- **Línia 900 900 120 d'atenció a les dones en situació de violència masclista**  
<https://dones.gencat.cat/ca/ambits/Observatori-de-la-Igualtat-de-Genere/violencias-masclistes/dades-sobre-la-linia-900-900-120/>
- **Departament d'Interior**  
[https://mossos.gencat.cat/ca/els\\_mossos\\_desquadra/indicadors\\_i\\_qualitat/dades\\_obertes/cataleg\\_dades\\_obertes/Violencia-masclista-i-domestica/](https://mossos.gencat.cat/ca/els_mossos_desquadra/indicadors_i_qualitat/dades_obertes/cataleg_dades_obertes/Violencia-masclista-i-domestica/)
- **Ministerio de Igualdad**  
<https://violenciagenero.igualdad.gob.es/violenciaEnCifras/home.htm>
- **Poder Judicial**  
<https://www.poderjudicial.es/cgpj/es/Temas/Estadistica-Judicial/Estadistica-por-temas/Datos-penales--civiles-y-laborales/Violencia-domestica-y-Violencia-de-genero/Datos-sobre-Violencia-sobre-la-mujer-en-la-estadistica-del-CGPJ/>
- **Observatori Català de la Justícia en Violència Masclista**  
<http://cejfe.gencat.cat/ca/observatori/>
- **Feminicidio.net**  
<https://feminicidio.net/>

### 6.10. Glossari de violència masclista

#### A

**Abús:** Mofar-se o perjudicar alguna persona que ens ha donat afecte i/o confiança. Un denominador comú de totes les formes d'abús són el poder i l'autoritat. L'abús es dona quan una persona més forta i poderosa aprofita l'avantatge que té sobre una altra

persona no tan forta o poderosa. La relació d'abús implica imposició i inducció ja sigui en l'aspecte físic, en l'emocional, en el sexual o en el moral.

**Abús en la parella:** Conjunt de lesions físiques i/o psíquiques resultants de les agressions reiterades d'una persona vers la seva parella a la qual està o ha estat unit afectivament.

**Acció positiva:** Estratègia destinada a establir la igualtat d'oportunitats de les dones mitjançant mesures concretes i puntuals, dirigides a un grup determinat, que permetin corregir les discriminacions que són el resultat de determinades pràctiques o sistemes socials.

**Addicció:** Dependència de la persona a un producte o a una conducta de la qual no pot o no és capaç d'alliberar-se encara que la perjudiqui

**Agressió:** Conjunt de patrons d'activitat que poden manifestar-se amb intensitat variable, incloent des de la baralla física fins als gestos o expressions verbals. És un atac a un altre per causar danys a la víctima. Pot ser física o psíquica. Suposa emprar intencionadament la violència per fer mal a una altra persona.

**Agressió sexual:** Tota relació no consentida, aconseguida per violació i intimidació. Ús de la violència física i sexual exercida sobre les dones majors d'edat o menors d'edat, determinada per l'ús premeditat del sexe com a arma per demostrar el poder i abusar-ne. L'agressió es considera una violació si hi ha un accés corporal per via vaginal, anal o bucal o introducció de membres corporals o objectes per les mateixes.

**Amenaça:** Acció de donar a entendre a algú l'intenció de fer-li mal o anunciar un perill, un càstig, etc., si fa allò concret.

**Androcentrisme:** Conjunt de valors dominants basats en una percepció centrada en normes masculines.

**Ansietat/angoixa:** L'ansietat o angoixa és una emoció que apareix per fer front a una situació que la persona percep com una amenaça per a la seva seguretat, o la dels seus, i intenta reduir les conseqüències negatives que pot produir. Es caracteritza pel desconcert, la incertesa i la por, acompanyats de símptomes com ara: palpitations, pal·lidesa, dificultat respiratòria suor, tremolors, etc.

**Assertivitat:** Actitud d'autoafirmació i defensa dels nostres drets personals, que inclou l'expressió dels nostres sentiments, preferències, necessitats i opinions de forma adequada; respectant, al mateix temps, les dels demés.

**Autoestima:** És el sentiment subjectiu del propi jo que acompanya a la valoració global que una persona fa d'ell mateixa. Implica una actitud positiva que consisteix en habitar-se a pensar, sentir i actuar de la forma més sana i satisfactòria possible, tenint en compte el moment present i el futur.

**Assetjament per raó de sexe:** Comportament no desitjat, relacionat amb el sexe d'una persona, en ocasions com l'accés al treball remunerat, la promoció en el lloc de treball, la feina o la formació, que tingui com a propòsit o produeixi l'efecte d'atemptar contra la dignitat de les dones i crear un entorn intimidador, hostil, degradant, humiliant o ofensiu.

**Assetjament laboral:** L'assetjament o *mobbing* laboral és un comportament o conducta abusiva dirigida a degradar psicològicament a la persona treballadora, minvant-li l'autoestima i la moral mitjançant una fustigació i una situació de violència psicològica continuada. Aquesta violència arriba a produir una lesió de la dignitat i de la integritat.

**Assetjament sexual:** Qualsevol comportament verbal, no verbal o físic no desitjat i en contra de la pròpia voluntat, d'índole sexual que tingui com a objectiu o produeixi l'efecte d'atemptar contra la dignitat d'una dona o de crear-li un entorn intimidador, hostil, degradant, humiliant, ofensiu o molest.

**Assetjament psicològic:** Forma de violència que inclou moltes modalitats d'agressió intel·lectual i moral i que consisteix en hostilitat reiterada, que pot ser

verbal o no verbal, que perjudica directament o indirecta l'estabilitat emocional de la persona que la pateix.

**Atenció:** Atenció: accions destinades a una persona perquè pugui superar les situacions i les conseqüències generades per l'abús en els àmbits personal, familiar i social, tot garantint-ne la seguretat i facilitant-li la informació necessària sobre els recursos i els procediments necessaris perquè pugui resoldre la situació.

**Atenció a la víctima:** Servei d'informació i orientació a persones víctimes d'un delictes. L'objectiu d'aquest servei és informar, assessorar, orientar, derivar i, si escau, dur a terme un treball de contenció i suport emocional a les persones que es consideren víctima d'un delictes, tant abans com després del procés penal.

## B

**Bretxa salarial:** Diferència entre el salari laboral mitjà dels homes i de les dones.

## C

**Coeducació:** És l'acció educativa fonamentada en el reconeixement de les potencialitats i individualitats de tot l'alumnat, independentment del seu sexe potenciant així l'igualtat real d'oportunitats. Proporciona tant a l'alumnat, com al professorat i a tota la comunitat educativa, estratègies que poden modificar les relacions de poder, d'abús i de limitacions estereotipades per a cada gènere, esdevenint veritables agents de transformació.

**Conciliació de la vida personal i laboral:** Possibilitat d'una persona de fer compatibles l'espai personal amb el familiar, el laboral i el social, i de poder desenvolupar-se en els diferents àmbits. Exemple: flexibilitat de la jornada laboral, com ara tenir la possibilitat de combinar feina a distància (teletreball) i feina presencial. Una manera de treballar que facilita una gestió del temps adaptada a les necessitats individuals.

**Conflicte:** És una situació de desacord o no concordança entre dues o més idees, actituds o comportaments, d'una persona (conflicte intern) o de diferents persones o grups.

**Consentiment sexual:** la voluntat expressa, emmarcada en la llibertat sexual i en la dignitat personal, que dona pas a l'exercici de pràctiques sexuals i l'avalua. La prestació del consentiment sexual s'ha de fer des de la llibertat, ha de romandre vigent durant tota la pràctica sexual i està acotada a una persona o diverses persones, a unes determinades pràctiques sexuals i a unes determinades mesures de precaució, tant davant d'un embaràs no desitjat com d'infeccions de transmissió sexual. No hi ha consentiment si l'agressor crea unes condicions o s'aprofita d'un context que, directament o indirectament, imposin una pràctica sexual sense comptar amb la voluntat de la dona.

**Control:** Domini sobre alguna cosa o alguna persona amb intenció de modificar algun aspecte o conducta de la persona dominada.

**Corresponsabilitat:** Consisteix en la distribució equitativa de responsabilitats domèstiques entre les persones membres de la llar.

**Culpa:** És una emoció normal que experimentem quan hem actuat de manera incorrecta o hem dit alguna cosa que ha fet mal a un altre. Genera remordiments i apareix el penediment pel que s'ha fet, deixat de fer o s'ha dit. Pel fet de sentir-nos culpables reconeixem que no hem actuat d'una manera correcta i busquem la reparació d'aquesta actuació. D'altra banda també pot ser una emoció induïda utilitzada com a xantatge emocional, creant submissió i dominació de la persona en qüestió.

## D

**Diligència deguda:** l'obligació dels poders públics d'adoptar mesures legislatives i de qualsevol altre ordre per a actuar amb l'agilitat i eficiència necessàries i assegurar-se que les autoritats, el personal, els agents, les entitats públiques i els altres actors que actuen en nom d'aquests poders públics es comportaran d'acord amb aquesta obligació, amb vista a prevenir, investigar, perseguir, castigar i reparar adequadament els actes de violència masclista i protegir-ne les víctimes.

**Demanda explícita:** Situacions en què la persona reconeix que alguna cosa no va bé i és conscient que pateix algun tipus d'abús o, demana ajuda obertament. És una situació de violència explícita i confirmada.

**Demanda implícita:** Davant d'una situació determinada hi ha sospita que la persona es trobi en situació de violència, abús o vulnerabilitat però aquesta no ho reconeix o no ho explica obertament.

**Denúncia:** Document en què es deixa constància d'un fet sancionable, que serveix per a notificar-ho a l'autor del fet i a l'autoritat.

**Dependència emocional:** Dependència interpersonal o relació genuïna i, definida com a dimensió disfuncional d'un tret de personalitat, que consisteix en la necessitat extrema d'afectivitat que una persona sent envers a la seva parella.

**Desigualtat de tracte:** manca d'igualtat en el tracte entre diversos col·lectius de manera arbitrària i sistemàtica, tot afavorint un col·lectiu per damunt dels altres..

**Detecció:** Posada en funcionament de diferents instruments teòrics i tècnics que permetin identificar i fer visible el problema de la violència masclista, tant si apareix de manera precoç com si es tracta d'una violència crònica. La detecció permet conèixer les situacions en les quals s'ha d'intervenir per evitar-ne el desenvolupament i la cronicitat.

**Discriminació:** Consisteix en l'infravaloració d'una persona o col·lectiu per part d'un altre col·lectiu. La discriminació no és solament el fet de diferenciar sinó de donar un tracte d'inferioritat. Pot estar motivada per factors molt diversos com per exemple l'origen ètnic, el gènere, les creences culturals i religioses, la posició social o econòmica, la salut física i mental, etc.

**Doble presència:** suma de la jornada laboral remunerada i una jornada dedicada principalment a les tasques de la llar i a la cura de persones dependents que conviuen en horari i que són portades a terme, majoritàriament, en més o menys mesura, segons la classe social i el suport familiar, per les dones.

## E

**Empoderament:** El terme prové del anglès "*Empowerment*" i la seva traducció és apoderament. Porta implícit tot un procés de capacitació cap a l'emancipació. En un primer terme, aquest concepte va ser utilitzat per a referir-se al augment de la participació de les dones en els processos de presa de decisions i accés al poder però actualment aquesta expressió també té la dimensió de la presa de consciència del poder que individualment i col·lectiu tenen les dones i que, alhora té a veure amb la recuperació de la pròpia dignitat de les dones com a persones.

**Estereotips de gènere:** Expectatives compartides socialment respecte a les idees, creences i opinions sobre com han de ser i de comportar-se tant els homes com les dones, que han sobreviscut al llarg dels anys i actuen com si es tractés d'una profecia que s'autocompleix.

**Equitat de gènere:** És un principi ètic i de justícia social fonamental per a la convivència entre homes i dones. El seu objectiu és proporcionar un tracte que faciliti la igualtat d'oportunitats a totes les persones independentment del seu sexe. Es diferencia de la igualtat perquè cerca garantir les condicions d'igualtat d'oportunitats per a tothom, siguin quines siguin les diferències.

## F

**Feminisme:** Moviment social i polític que promou, defensa i lluita per la igualtat de drets i deures entre homes i dones amb la finalitat d'eradica tota la discriminació social per motius de gènere. El valor que guia aquest moviment social és l' igualtat entre sexes i no la superioritat d'un respecte al altre.

## G

**Gènere:** Construcció social i cultural basada en les diferències biològiques entre els sexes que assigna diferents característiques emocionals, intel·lectuals i comportamentals a dones i homes, variables segons la societat i l'època històrica. A partir d'aquestes diferències biològiques, el gènere configura les relacions socials i de poder entre homes i dones.

## H

**Habilitats socials:** Conjunt de conductes observables, però també de pensaments i emocions, que ens ajuden a mantenir relacions interpersonals satisfactòries, i a procurar que els demés respectin els nostres drets i no ens impedeixin aconseguir els nostres objectius.

## I

**Igualtat de gènere:** Condició de ser iguals homes i dones en les possibilitats de desenvolupament personal i en la capacitat de prendre decisions, per la qual cosa els diferents comportaments, aspiracions i necessitats de dones i d'homes són igualment considerats, valorats i afavorits.

**Indefensió:** Situació o estat de la persona que no té defensa, ajuda o protecció que necessita.

**Indefensió apresada:** Es dona quan una persona és exposada a una situació aversiva incontrolable, a perills físics i no s'adverteix o ajuda a evitar-los. Provoca una sensació d'absència de control sobre les conseqüències de la pròpia conducta, derivada d'una experiència continuada de fracàs i afecta l'autoconcepte i l'autoestima.

**Intel·ligència emocional:** Habilitat per comprendre i abordar les pròpies emocions i les de qui ens rodeja, de la forma més convenient i satisfactòria. Es basa en la capacitat per comunicar-nos eficaçment amb nosaltres mateixos i amb els demés.

**Interseccionalitat o intersecció d'opressions:** concurrència de la violència masclista amb altres eixos de discriminació, com l'origen, el color de la pell, el fenotip, l'ètnia, la religió, la situació administrativa, l'edat, la classe social, la precarietat econòmica, la diversitat funcional o psíquica, les addiccions, l'estat serològic, la privació de llibertat o la diversitat sexual i de gènere, que fa que impactin de manera agreujada i diferenciada. La interacció d'aquestes discriminacions ha d'ésser tinguda en compte a la hora d'abordar la violència masclista.

**Ira:** És una emoció primària negativa que es desencadena davant de situacions que són valorades com a injustes o que atempten contra els valors morals i la llibertat personal; situacions que exerceixen un control extern o coacció sobre el nostre comportament, persones que ens afecten amb abusos verbals o físics, i situacions en les quals considerem que es produeixen tractaments injustos i el bloqueig de metes.

## M

**Masclisme:** Actitud de prepotència dels homes respecte a les dones. Es tracta d'un conjunt de pràctiques i comportaments que resulten ofensius contra el gènere femení. Conjunt d'actituds i comportaments que atribueixen superioritat a l'home i que rebaixen la dignitat de les dones per raó de sexe i sense cap altra justificació.



**Matrimonis forçats:** Aquell que es produeix sense el consentiment vàlid de com a mínim un dels contraents per l' intervenció de terceres persones de l'entorn familiar (sovint els progenitors), que s'atorguen la facultat de decisió i pressionen perquè aquesta pràctica es produeixi.

**Mutilació genital femenina:** Compren tots els procediments que, de forma intencional i per motius no mèdics, alteren o lesionen els òrgans genitals femenins.

Mutilació genital femenina o risc de patir-la: inclou qualsevol procediment que impliqui una eliminació total o parcial dels genitals femenins o en produeixi lesions, encara que hi hagi consentiment exprés o tàcit de la dona.

**Micro masclisme:** Tot comportament interpersonal, comentaris verbals i actituds exercides tant per homes com per dones que contribueixen a la dominació i violència contra les dones en la vida quotidiana. Pràctiques subtils que reflecteixen i fomenten la desigualtat entre homes i dones i que són legitimades generalment per l'entorn social.

## N

**Noves masculinitats alternatives:** Les noves masculinitats o masculinitats alternatives són totes aquelles que es mostren diferent al model de masculinitat tradicional hegemònica a les societats androcèntriques i patriarcals.

## P

**Pacte social entre homes i dones:** Proposta que reivindica un nou contracte social entre dones i homes que comporti un repartiment i una participació igualitària en el treball productiu, el treball reproductiu i el poder social.

**Patriarcat:** Forma d'organització política, econòmica, religiosa i social basada en la idea d' autoritat i lideratge de l'home, en la qual hi ha predomini dels homes sobre les dones, del marit sobre la muller, del pare sobre la mare i els fills i filles, i de la línia de descendència paterna sobre la materna.

**Perspectiva de gènere:** Intenta aconseguir la igualtat d'oportunitats real i efectiva entre dones i homes en la societat, prenent en consideració de manera sistemàtica les diferències entre homes i dones en qualsevol activitat o àmbit, qüestionant el valor i els rols socialment atribuïts a cada sexe. Analitza sistemàticament les estructures i mecanismes que contribueixen a perpetuar aquestes relacions de desigualtat entre dones i homes per tal d'introduir canvis cap a una major equitat.

**Pla d'igualtat d'oportunitats entre dones i homes:** conjunt d'estratègies destinades a assolir la igualtat real entre dones i homes, eliminant els estereotips, les actituds i els obstacles en qualsevol àmbit.

**Polítiques de gènere:** Busquen reconstruir els imaginaris col·lectius i individuals sobre la realitat, i contribuir a generar els canvis necessaris entre la població que permetin aconseguir una igualtat real i efectiva entre dones i homes, en tots els àmbits de la seva vida.

**Por:** És una emoció primària negativa que s'activa per la percepció d'un perill present e imminent. És un senyal emocional d'advertència que s'aproxima a un dany físic o psicològic. La por també implica inseguretat respecte la pròpia capacitat per suportar o abordar una situació d'amenaça. L' intensitat de la resposta emocional de por depèn de l' incertesa sobre els resultats. La por és una de les emocions més intenses i desagradables. Genera aprensíó, desassossec i malestar. La seva característica principal és la sensació de tensió nerviosa, de preocupació i recel per la pròpia seguretat o per la salut seguit de la sensació de pèrdua de control. Genera tendència a l'acció comportamental evitativa.

**Precarietat econòmica:** Consisteix en la situació de carestia de rendes econòmiques o de riquesa en general, pròpia d'un grup de convivència per satisfer les necessitats personals i les requerides per a una integració socialment acceptable.

**Prevenió:** Conjunt d'accions encaminades a evitar o reduir la incidència del fenomen de la violència masclista mitjançant la reducció dels factors de risc i impedir-ne així la normalització, i les encaminades a sensibilitzar la ciutadania, especialment les dones, en el sentit que cap forma de violència no és justificable ni tolerable.

**Promoció a la no violència de gènere:** Accions educatives per a la promoció de l'igualtat i la prevenció de la violència de gènere. Promou l'adquisició de coneixements i el desenvolupament d'actituds i conductes envers d'igualtat de tracte i d'oportunitats entre ambdós sexes, així com la conscienciació i el desenvolupament d'una actitud analítica front la violència de gènere.

## R

**Ràbia:** La ràbia és un estat emocional primari que varia en intensitat i qualitat des de lleu passant per l'irritació i l'enuig, arribant fins la còlera i la ira. Aquesta resposta energitza i modifica al nostre organisme mobilitzant els propis recursos segons la situació ambiental en la que haguem de respondre. Instintivament, la ràbia es dona davant d'estímuls que l'organisme interpreta com una amenaça per a la supervivència psíquica o física, o per salvar obstacles que dificulten la satisfacció d'una necessitat.

**Recuperació:** Etapa del cicle personal i social d'una dona que ha viscut situacions de violència, en què es produeix el restabliment de tots els àmbits danyats per la situació viscuda. **Reparació:** mesures preses pels diversos organismes i agents responsables de la intervenció en l'àmbit de la violència masclista (jurídiques, econòmiques, socials, laborals, sanitàries, educatives, etc.) que contribueixen al restabliment de tots els àmbits danyats per la situació viscuda.

**Reparació:** el conjunt de mesures jurídiques, econòmiques, socials, laborals, sanitàries, educatives i similars, preses pels diversos organismes i agents responsables de la intervenció en l'àmbit de la violència masclista, que contribueixen al restabliment de tots els àmbits danyats per la situació viscuda, garantint l'acompanyament i l'assessorament necessaris.

**Resiliència:** Capacitat que té una persona o un grup per recuperar-se front a les adversitats per seguir projectant el futur.

**Responsabilitat:** Capacitat de respondre d'alguna cosa, de garantir l'acompliment d'una tasca, el compliment d'un deure, de donar-ne raó, etc.

**Rol de gènere:** El model de comportament, normes, funcions, expectatives i espais socials que, en una societat determinada, s'assigna a les persones de manera diferenciada segons siguin homes o dones.

## S

**Sensibilització:** El conjunt d'accions pedagògiques i comunicatives que tenen per objectiu generar canvis i modificacions a l'imaginari social que permetin avançar cap a l'erradicació de la violència masclista.

**Sexe:** Conjunt de característiques biològiques, especialment de tipus genètic, orgànic i hormonal, sobre la base de les quals s'estableix la distinció entre homes i dones.

**Sexisme:** Un conducta sexista consisteix a valorar les persones segons el seu sexe. Es fonamenta en una cultura que diferencia els sexes i els jerarquitzava, discriminant negativament les nenes i les dones. Les conductes sexistes són difícils de detectar perquè encara ara estan molt arrelades en la societat i es donen "de manera natural" en la vida quotidiana. Evidenciar-les i treballar per erradicar-les no és fàcil. El primer pas en aquesta tasca és la identificació. Es pot donar sexisme a nivell individual o com

a pràctica social, sexisme encobert, que es posa de manifest amb la sobreprotecció, o sexisme hostil i violent, el més fàcilment identificable.

## T

**Tolerar:** Actitud respectuosa cap a les opinions, sentiments o els actes d'altres persones encara que no coincideixin amb els propis.

**Tolerància zero:** Rebuig absolut a qualsevol manifestació de violència vers les dones

**Trauma:** És el resultat de l'exposició a un esdeveniment estressant inevitable, que sobrepassa les mecanismes d'afrontament de la persona. Quan això ocorre, les persones és senten massa sobrepassades per les seves emocions, de tal manera que els records no poden transformar-se en experiències narratives neutres i el procés d'assimilació resulta més llarg i costós, arribant a interferir en la vida de la persona qui ho pateix.

**Transversalització de gènere:** Estratègia a llarg termini que incorpora la perspectiva de gènere i la igualtat d'oportunitats de les dones en totes les polítiques i actuacions d'un govern. La transversalització de gènere implica incorporar la perspectiva de gènere en totes les polítiques i les actuacions per tenir en compte les necessitats i els interessos tant de les dones com dels homes.

## V

**Víctima:** Tota aquella persona que individual o col·lectivament hagi patit algun dany, incloent lesions físiques o mentals, patiment emocional, pèrdua financera o un detriment substancial de drets fonamental com conseqüències d'accions u omissions que no constitueixin una violació del dret penal nacional però que no violin normes internacionalment reconegudes referents als drets humans.

**Victimització:** Procés d'utilització de la violència física i/o psicològica en un individu per causar dolor o lesions.

**Victimització primària:** Procés pel que una persona pateix de manera directa o indirecta, danys físics, econòmics, psicològics o socials derivats d'un fet delictiu o esdeveniment traumàtic.

**Victimització secundària:** Inadequada atenció que rep la víctima per part del sistema penal, i institucions de la salut, degut a les repetides situacions per les quals ha de passar després d'haver estat afectada per maltractament i que la perjudiquen psicològicament i emocionalment de manera més profunda i traumàtica.

**Violència:** Acte d'abús d'una persona cap a una altra. Tot acte que comporta un atemptat per a la vida, la integritat física i psíquica o la llibertat d'una persona, o que compromet greument el desenvolupament de la seva personalitat.

**Violència masclista:** Violència que s'exerceix contra les dones com a manifestació de la discriminació i de la situació de desigualtat en el marc d'un sistema de relacions de poder dels homes sobre les dones i que, produïda per mitjans físics, econòmics o psicològics, incloses les amenaces, les intimidacions i les coaccions, tingui com a resultat un dany o patiment físic, sexual o psicològic, tant si es produeix en l'àmbit públic com en el privat.

**Violència física:** Comprèn qualsevol acte o omisió de força contra el cos d'una dona, amb el resultat o el risc de produir-li una lesió física o un dany.

**Violència sexual:** Comprèn qualsevol acte de naturalesa sexual no consentit per les dones, inclosa l'exhibició, l'observació i la imposició, per mitjà de violència, intimidació, prevalença o manipulació emocional, de relacions sexuals, amb independència que la persona agressora pugui tenir amb la dona una relació conjugal, de parella, afectiva o de parentiu.

**Violència econòmica:** Consisteix en la privació intencionada i no justificada de recursos per al benestar físic o psicològic d'una dona i, si escau, de les seves filles o fills, i la

limitació en la disposició dels recursos propis o compartits en l'àmbit familiar o de parella.

**Violència domèstica:** És aquella que fa referència als actes de maltractament físic, psíquic, sexual i/o d'altres tractes vexatoris que es realitzen per part d'una determinada persona sobre un o més membres del seu nucli familiar i/o de convivència. El concepte de violència domèstica està determinat pel lloc on succeeixen els fets delictius, en el si de la família o espai domèstic com és la llar.

**Violència simbòlica:** Mecanismes d'imposició i de manteniment de poder que operen i emanen de les estructures i les disposicions socials asimètriques i que es manifesten a través dels actes de simbolització per a ser reconeguts com a tals mecanismes. Aquesta violència és inseparable de l'idea de poder simbòlic.

**Violència psicològica i verbal:** Comprèn tota conducta o omissió intencional que produeixi en una dona una desvaloració o un patiment, per mitjà d'amenaques, humiliacions, vexacions, exigència, obediència o submissió coerció verbal, insults, aïllament o qualsevol altra limitació del seu àmbit de llibertat.

#### **Abreviatures:**

**ABS:** Àrea Bàsica de Salut

**ASSIR:** Atenció a la Salut Sexual i Reproductiva

**CAP:** Centre d'Atenció Primària

**CSMA:** Centre de Salut Mental d'Adults

**CSMIJ:** Centre de Salut Mental Infantil i Juvenil

**DGAIA:** Direcció General d'Atenció a la Infància i Adolescència

**EAIA:** Equip d'Atenció a la Infància i Adolescència

**EAP:** Equip d'Assessorament i Orientació Psicopedagògica

**EATP:** Equip d'assessorament tècnic de família

**EATP:** Equip d'assessorament tècnic penal

**ES:** Educadora social

**EVAMI:** Equip d'Atenció a la Infància i Adolescència UDEPMI: Unitat de Detecció i Prevenció del Maltractament Infantil

**ICA:** Il·lustre Col·legi de l'Advocacia

**MMEE:** Mossos d'Esquadra

**OAVD:** Oficina d'Atenció a la Víctima del Delicte

**SIAD:** Servei d'Informació i Atenció a les dones

**SIE:** Servei d'intervenció especialitzada

**SOJ:** Servei d'Orientació Jurídica

**TF:** Treballador/a familiar