

L'Observatori de
Desenvolupament Local



CONSELL
COMARCAL
DEL
MARESME

LA CONTRACTACIÓ AL MARESME L'ANY 2020

Balanç de la crisi per la Sars-CoV-2

Observatori de Desenvolupament Local del Maresme

Juliol 2021

Amb el suport de:



Diputació
Barcelona



Índex

Introducció i justificació.....	2
Notes metodològiques.....	3
LA CONTRACTACIÓ AL MARESME 2020.....	4
Contextualització.....	4
1.Evolució de la contractació.....	5
1.1 Evolució de la contractació indefinida i temporal	6
1.2 Evolució de la contractació per sexe.....	8
1.2.1 Contractació per sexe i tipus de contracte.....	10
2.Les modalitats contractuals indefinides i temporals.....	12
2.1 Les modalitats indefinides.....	13
2.2 Les modalitats temporals	14
2.3 La durada dels contractes temporals	15
3.Activitat econòmica.	16
3.1 Subsectors econòmics	17
3.2 Divisions econòmiques	20
4.Perfil de les persones contractades.....	21
4.1 Edat.....	21
4.2 Nivell formatiu.....	23
4.2.1 Nivell formatiu i edat	25
4.3 Grup ocupacional	26
4.3.1 Contractació per subgrups d'ocupació.....	28
5.Contractació als municipis	29
5.2 Contractes per tipus	29
5.2 Contractes per sexe i municipi.....	33
5.3 Contractes per sectors i municipis	34
5.4 Contractes per grup d'edat i municipis	35
5.5 Contractes per grans grups d'ocupació i municipis	36
6.Conclusions.....	38
7.Sintetitzant	39
INFORMACIÓ ANNEXA	41
Relació de gràfics i taules	51



Introducció i justificació

L'Observatori de Desenvolupament Local del Maresme té com a objectiu principal el d'aportar coneixement socioeconòmic del seu entorn més immediat per facilitar la presa de decisions per a millorar la planificació de les polítiques públiques a fi de promoure el desenvolupament econòmic local.

En aquest sentit, el mercat de treball és un àmbit permanent en l'activitat habitual de l'Observatori com ho és, de fet, per als observatoris integrants de la Xarxa d'Observatoris de Desenvolupament Econòmic Local –Xarxa XODEL–, promoguda i liderada per la Diputació de Barcelona¹.

Moltes de les anàlisis que es duen o s'han dut a terme en aquest àmbit s'han treballat des de la dimensió de l'atur registrat. Per capgirar una mica la situació, l'any 2016 – amb informació referent a l'any 2015– vam publicar un treball en què fèiem una aproximació a la temàtica des de l'òptica de la contractació. Vam repetir l'experiència l'any 2017 –amb dades referents al 2016– publicació en què hi vam incorporar l'anàlisi pels diferents àmbits territorials de la comarca –Alt Maresme, Baix Maresme, Maresme centre– proposada pel personal tècnic de promoció econòmica dels ajuntaments de la comarca, entre d'altres ampliacions d'informació. En [l'edició 2019-2020](#) vam optar per fer-ne una aproximació diferent fet que va comportar un canvi profund de l'estructura i el contingut del producte resultant.

En aquesta edició la realitat s'imposa i, lògicament, la situació viscuda en el darrer any –el 2020– ens interpel·la en tant que eina d'anàlisi. Això ens duu, com no pot ser d'altra manera, a observar i analitzar l'impacte de la crisi sanitària en el comportament de la contractació a la comarca.

Estructura

El document se centra en l'evolució i característiques de la contractació l'any 2020 amb els efectes de la crisi per la pandèmia. Bo i això, hi ha un capítol dedicat a la informació municipal, en què destaquem allò més rellevant a aquesta escala.

¹ [Xarxa XODEL](#)



Notes metodològiques

-Les dades utilitzades provenen de la consulta interactiva de contractació de *l'Observatori del treball i model productiu* del Departament d'Empresa i Ocupació de la Generalitat de Catalunya.

-La informació continguda en aquest document fa referència a contractes i no a persones. Una mateixa persona pot signar diversos contractes al llarg de l'any.

-Els 21 subsectors sectorials d'activitat econòmica que utilitzem en aquesta anàlisi és una classificació creada per la Diputació de Barcelona amb l'objectiu de facilitar l'anàlisi i la interpretació d'algunes dades per activitat econòmica. A partir d'un criteri d'interrelació han reduït les 87 divisions econòmiques en 21 grup sectorials.

-El detall de les diferents classificacions estadístiques utilitzades en aquest document podeu consultar-les a la pàgina web de l'[IDESCAT](#).



LA CONTRACTACIÓ AL MARESME 2020

Contextualització

L'any 2020 va ser excepcional com a conseqüència de la pandèmia de la SARS-CoV-2. L'aparició del virus a les nostres vides va dur a les autoritats a prendre un seguit de mesures que van coartar la llibertat de moviments de la ciutadania així com aturar/limitar l'activitat econòmica en general.

En primer lloc, i arran de la declaració l'Estat d'alarma en el conjunt de l'Estat espanyol, es va decretar el confinament obligat pel període 15 març-21 de juny de 2020. Després d'un període d'aixecament i flexibilització de mesures, a mitjans d'octubre s'aplicà un nou Estat d'alarma amb l'objectiu de poder decretar un toc de queda nocturn així com altres mesures de restricció que quedaren en mans de les comunitat autònomes per intentar evitar un nou confinament total.

Les mesures preses per a fer front a la SARS-CoV-2 i/o a la seva expansió van tenir un impacte molt rellevant en el mercat de treball i l'activitat econòmica així com també, de retruc, en la socialització de les persones i, per extensió, a la seva qualitat de vida.

La contractació és una variable que indica el grau de dinamisme de l'activitat econòmica i el mercat de treball, per la qual cosa l'escenari d'excepcionalitat obliga a fer-ne una mirada específica per determinar quin ha estat l'impacte de les mesures preses per lluitar contra la crisi sanitària.

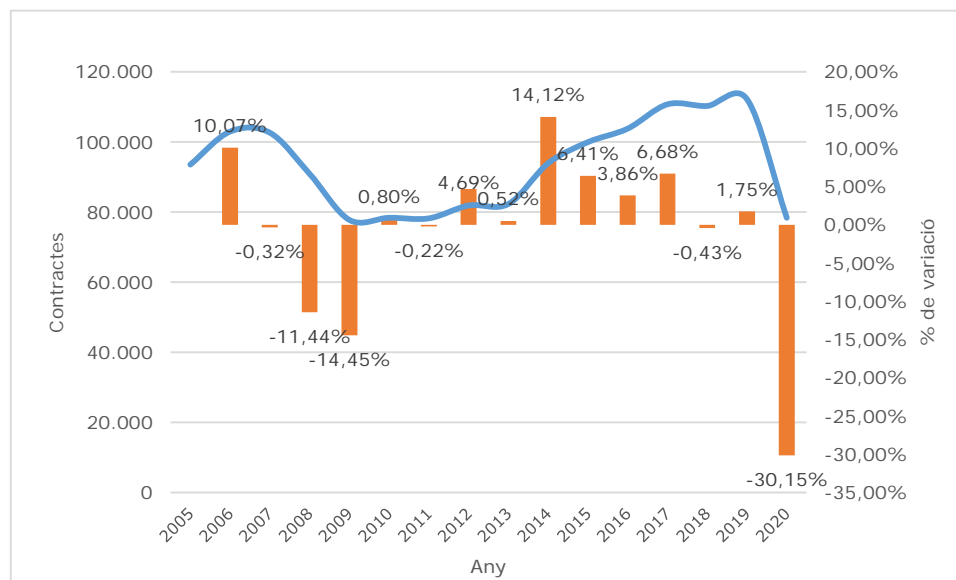


1. Evolució de la contractació.

Al llarg de l'any 2020 van formalitzar-se un total de 78.378 contractes nous a la comarca. Una xifra elevada però molt per sota de l'experimentada l'any 2019 (112.211), 2018 (110.283) i precedents. De fet, el volum se situa a l'alçada dels registrats en el període profund de la crisi anterior, anys 2010 i 2011.

En còmput anual, la contractació va reduir-se un 30,15% en relació a l'any 2019. Una baixada intensa que només podem atribuir a un element disruptiu, que en aquest cas són les mesures preses per fer front a la crisi sanitària de la Sars-CoV-2. En el conjunt de Catalunya la reducció va ser superior, del 33,1%.

Gràfic 1. Evolució de la contractació i variació anual. El Maresme 2005-2020

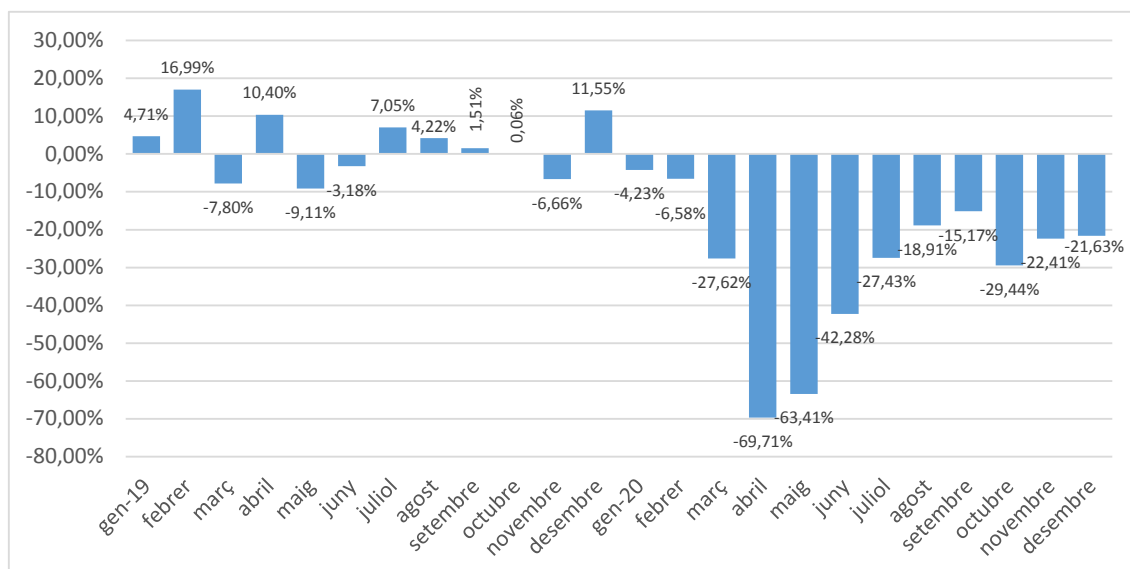


Font: Observatori de Desenvolupament Local del Maresme a partir del Dpt. d'Empresa i Treball

En l'evolució de les variacions interanuals per mesos dels darrers dos anys, observem, primerament, que la contractació va caure en tots els mesos de l'any 2020 respecte dels del 2019. I, segon, que l'impacte de les mesures antipandèmia ja s'entreveu al mes de març i que és totalment evident en els mesos següents, amb els descensos més importants en els mesos d'abril, maig, juny i juliol. Mostra doncs, un comportament molt divergent del de l'any anterior.



Gràfic 2. Evolució de variació mensual interanual de la contractació. El Maresme 2019-2020



Font: Observatori de Desenvolupament Local del Maresme a partir del Dpt. d'Empresa i Treball

1.1 Evolució de la contractació indefinida i temporal

En el darrer document monogràfic sobre contractació² apuntàvem que observàvem diferències entre l'evolució de la contractació indefinida i la temporal. La contractació indefinida presentava les variacions més intenses, ja fossin de signe positiu com negatiu, en la pràctica totalitat de les sèrie temporal que presentàvem, la 2005-2018. És a dir, quan creix acostuma a fer-ho amb més intensitat que la de caràcter temporal i quan disminueix ho fa també amb més força.

La informació de l'any 2020 però, trenca amb l'anterior. Mostra una reducció d'ambdós tipus de contractes respecte del 2019 i amb intensitats pràcticament iguals, del 30,20% en els indefinits i del 30,14% en els temporals. És a dir, l'impacte de la crisi fa caure, en la mateixa mesura, contractes indefinits i temporals. Un fet diferencial del que va experimentar-se en el conjunt de Catalunya en què els temporals (-33,5%) van reduir-se amb més força que els indefinits (-30,4%).

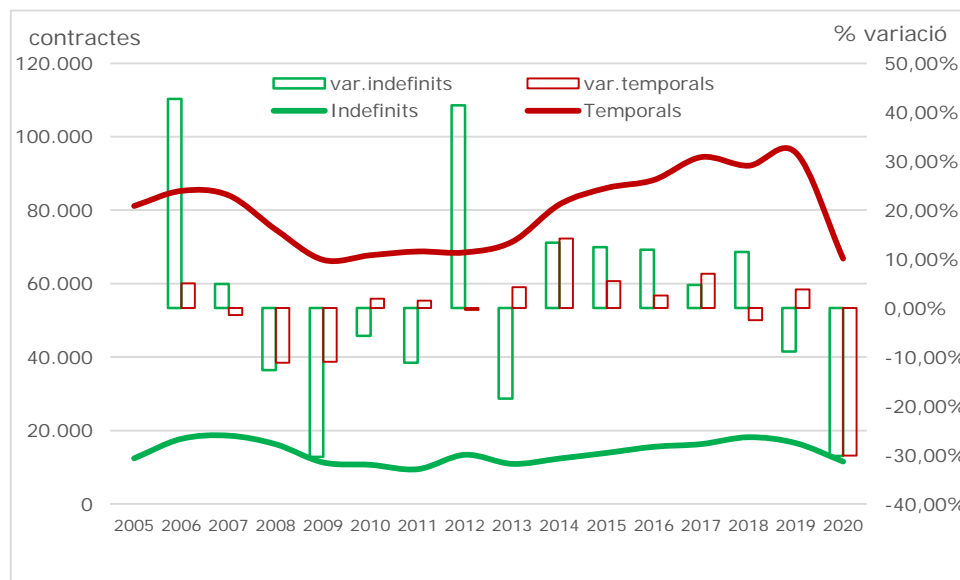
Van formalitzar-se 11.567 contractes indefinits, una xifra que situa l'any 2020 en el cinquè de la sèrie temporal 2005-2020 amb menys contractes indefinits, darrera dels anys 2011 (9.477), 2010 (10.670), 2013 (10.922) i 2009 (11.311). I en van ser 66.811 de

² Observatori-Consell Comarcal del Maresme, 2019. [La contractació al Maresme. Evolució i estat de la qüestió, 2005-2018.](#)



temporals, el segon any de la sèrie amb menys contractes d'aquest tipus després de l'any 2009 amb 66.461.

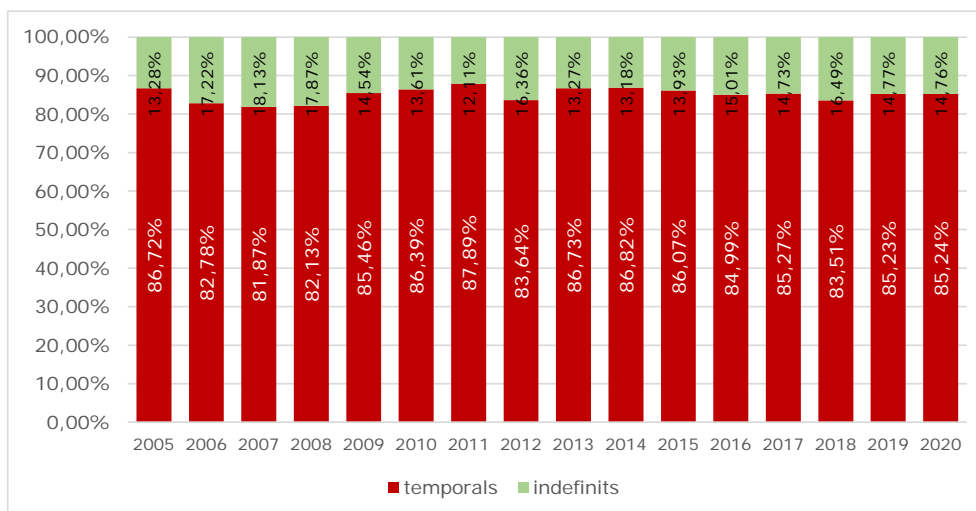
Gràfic 3. Evolució anual de la contractació per tipus de contracte i variacions. El Maresme 2005-2020.



Font: Observatori de Desenvolupament Local del Maresme a partir del Dpt. d'Empresa i Treball

Així doncs, el que no ha canviat la caiguda intensa de la contractació és que s'hagin formalitzat molts més contractes temporals que indefinits i que, per tant, mantinguin un pes per sobre del 85% del total de la contractació, com és habitual.

Gràfic 4. Evolució del pes de la contractació per tipus de contracte. El Maresme, 2005-2020.



Font: Observatori de Desenvolupament Local del Maresme a partir del Dpt. d'Empresa i Treball

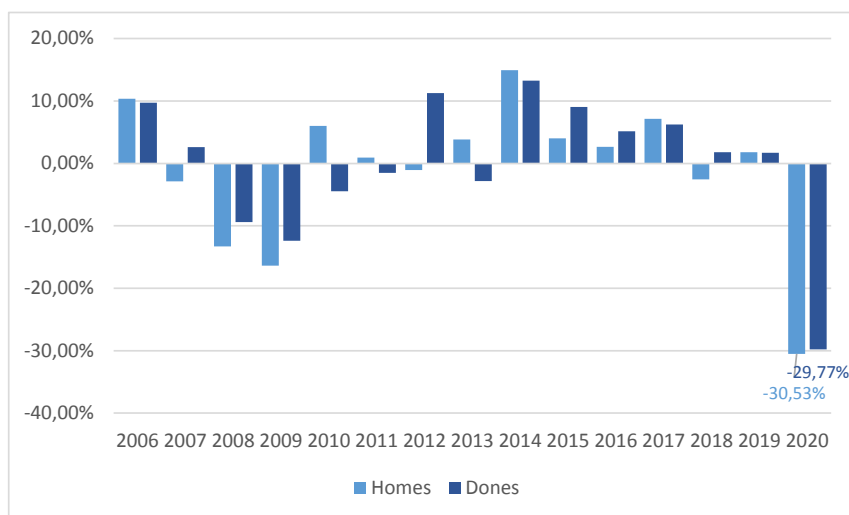


Malgrat això i en el context actual, socialment l'impacte més visible és el de la pèrdua de contractació temporal i no la de la indefinida. I això és així perquè, si bé en termes relatius la reducció és la mateixa, els valors absoluts mostren una altra realitat; s'han formalitzat 5.005 contractes indefinits menys que el 2019 però n'han estat 28.828 menys de temporals.

1.2 Evolució de la contractació per sexe

Les dades d'evolució de la contractació per sexe, del seu pes en el conjunt de la contractació total i l'evolució de les variacions anuals indiquen que, amb l'excepció dels darrers tres anys, els homes formalitzen, constantment, més contractes que les dones al llarg d'un any i que l'evolució és força paral·lela però amb divergència entre tots dos casos. L'any 2020 però, ambdós col·lectius van experimentar una caiguda pràcticament igual d'intensa; la masculina va caure un 30,53% i la femenina un 29,77%. La situació inversa del que es registrà pel conjunt del territori català en què les dones van patir una mica més la caiguda de la contractació (-33,9%) que els homes (-32,3%).

Gràfic 5. Evolució de les variacions anuals de contractació per sexe. El Maresme, 2005-2020



Font: Observatori de Desenvolupament Local del Maresme a partir del Dpt. d'Empresa i Treball

Com dèiem, les dones van formalitzar més contractes que els homes per tercer any consecutiu, 39.562 vs 38.816. En el cas de les dones fou la cinquena xifra més baixa de la sèrie temporal 2005-2020 mentre que pels homes fou la segona xifra més baixa de tota la sèrie.

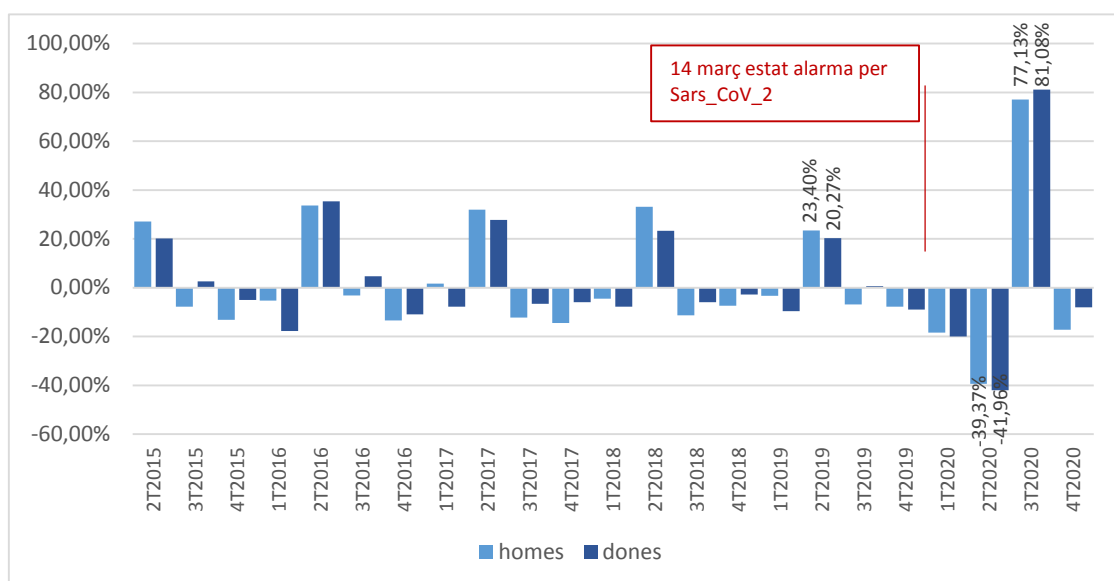


Les dades trimestrals ajuden a entendre millor el comportament de la contractació al llarg de l'any, de tal manera que identifiquem un patró que sol acomplir-se cada any i en què la característica principal és una alta estacionalitat. Característica compartida per ambdós sexes i que s'explica, bàsicament, per l'estacionalitat de la contractació temporal, la qual computa pics màxims en els segons trimestres i períodes vall en el darrer trimestre de cada any, per bé que la indefinida també presenta certa estacionalitat.

En el 2020 la contractació va caure en tots els trimestres de l'any respecte de l'anterior, un comportament poc habitual i que, per tant, és fàcil atribuir-ho al sotrac que va suposar la crisi sanitària. I l'impacte més bruscat es va donar en el segon trimestre –el període habitualment pic d'acord amb la sèrie temporal- en ser, per una banda, el primer trimestre sencer amb afectació de les mesures anticovid i, per l'altra, en ser aquell trimestre en què habitualment més contractes es generen.

Així, es produeix una reducció de la contractació en un trimestre en què, intertrimestralment, acostuma a augmentar fet que provoca, de retruc, una reducció encara més intensa en termes interanuals en passar dels 15.525 contractes a homes i 15.008 a dones el 2T2019 als 6.594 i 6.381 contractes respectivament en el 2T2020. I que en flexibilitzar-se les mesures coincidint amb el període estiuenc provoquen un increment intensíssim en el tercer trimestre. Resumint, el contrast entre el comportament precovid i postcovid és molt evident, el que permet afirmar, sens dubte, que l'impacte de les mesures antipandèmia han estat molt rellevants i que ha impactat en la mateixa mesura homes i dones.

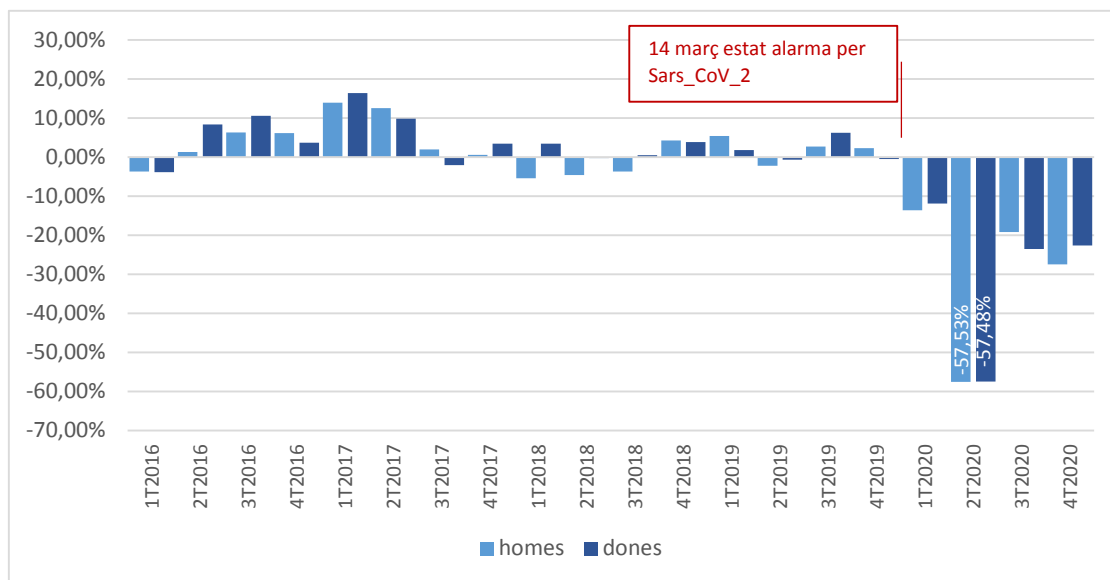
Gràfic 6. Evolució variacions intertrimestrals de contractació per sexe. El Maresme, 2015-2020



Font: Observatori de Desenvolupament Local del Maresme a partir del Dpt. d'Empresa i Treball



Gràfic 7. Evolució variacions trimestrals interanuals contractació per sexe. El Maresme, 2015-2020



Font: Observatori de Desenvolupament Local del Maresme a partir del Dpt. d'Empresa i Treball

1.2.1 Contractació per sexe i tipus de contracte

Quant al tipus de contractes, en tots dos col·lectius la reducció de la contractació es fa palesa tant en els contractes de caràcter indefinit com temporal.

Ara bé, en el cas dels homes els descens és lleugerament més intens en la contractació indefinida (-31,83%) que en la temporal (-30,30%), mentre que en el cas de les dones el descens és més intens en la contractació temporal (-29,99%) que en la indefinida (-28,40%).

Apuntem que la contractació indefinida ja va baixar l'any 2019 per bé que en el 2020 s'ha intensificat.

De nou, la informació trimestral és, potser, més entenedora. Així, el comportament diferenciat de la resta de la sèrie es dona en el segon i tercer trimestre, per les causes que hem explicat anteriorment. I no s'observa un comportament diferenciat, quant a signe, entre la contractació indefinida i la temporal ni en la comparativa entre sexes.

Així, en termes intertrimestrals, observem que en el segon trimestre de l'any va caure amb més intensitat la contractació indefinida que la temporal en ambdós col·lectius respecte del primer trimestre i que el creixement experimentat en el tercer trimestre respecte del segon la contractació temporal incrementa amb molta més intensitat que



2. Les modalitats contractuals indefinides i temporals.

En aquest punt volem veure quines modalitats contractuals han estat més utilitzades i s'han mantingut en relació a anys anterior i en quines l'impacte de la crisi ha estat més forta.

Existeix un ampli ventall de modalitats contractuals, algunes incentivades i d'altres no, que tenen objectius múltiples com la potenciació de la contractació indefinida, afavorir la inserció laboral de col·lectius concrets, aconseguir la formació teoricopràctica de les persones joves, donar resposta a les necessitats i característiques de l'activitat productiva o fer compatibles les necessitats personals, formatives i professionals de les persones treballadores amb les exigències d'adaptabilitat de les empreses.

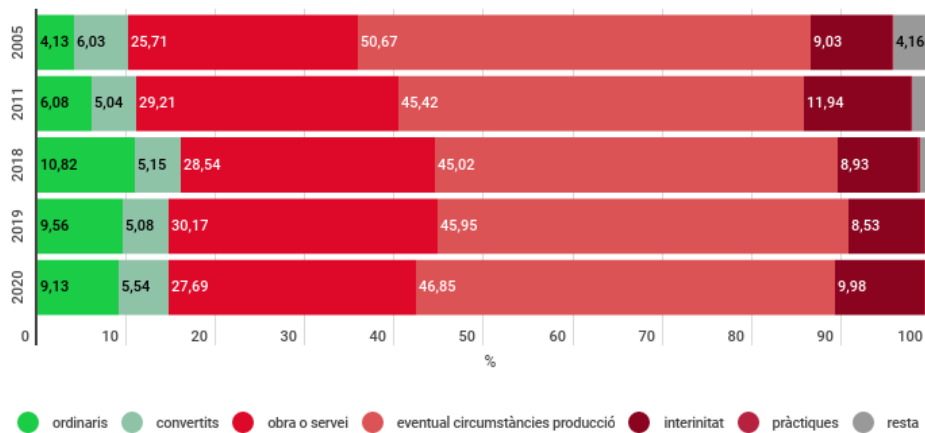
En la tipologia dels contractes indefinits les diferents modalitats existents són: ordinari, de foment de l'ocupació, persones amb discapacitat i convertits en indefinits. El contractes susceptibles de ser convertits en indefinits són contractes per temps determinat que, a l'empara de la normativa en vigor, són transformats en indefinits i són els següents: els d'obra i servei, eventuals per circumstàncies de la producció, d'interinitat, temporal d'inserció, temporal minusvàlids, de substitució per jubilació als 64 anys, en pràctiques, de relleu, de formació i altres contractes.

En la tipologia de contractes temporals s'hi distingeixen les següents modalitats: obra o servei, eventual per circumstàncies de la producció, interinitat, temporal persones amb discapacitat, inserció, relleu, jubilació parcial, de substitució per jubilació als 64 anys, en pràctiques, per a la formació i altres contractes.

Com a punt de partida s'ha de tenir en compte que la contractació temporal és, constantment, la més usada en la nova contractació –ja hem vist que el seu pes és del 85%– i que la modalitat amb més ús és *l'eventual per circumstàncies de la producció* (36.717 contractes; 46,85%), seguida per la dels contractes per *obra i servei* (21.704; 27,7%) i *d'interinitat* (7.825; 10%). Aquestes tres modalitats concentren el 84,5% del total de la contractació. Malgrat això, ens centrem tot seguit en les modalitats indefinides i temporals de forma separada.



Gràfic 10. Pes dels contractes segons modalitat. El Maresme. Comparativa.

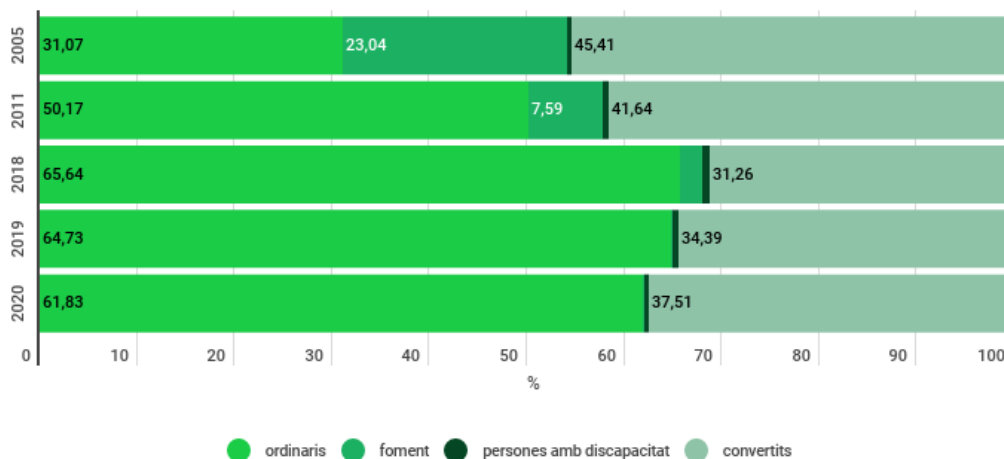


Font: Observatori de Desenvolupament Local del Maresme a partir del Dpt. d'Empresa i Treball

2.1 Les modalitats indefinides

D'entre les modalitats indefinides la de *contracte indefinit ordinari* és la més utilitzada, com indica la comparativa entre diferents anys, amb un pes del 61,83% pel 2020.

Gràfic 11. Pes dels contractes indefinits segons modalitat. El Maresme. Comparativa.

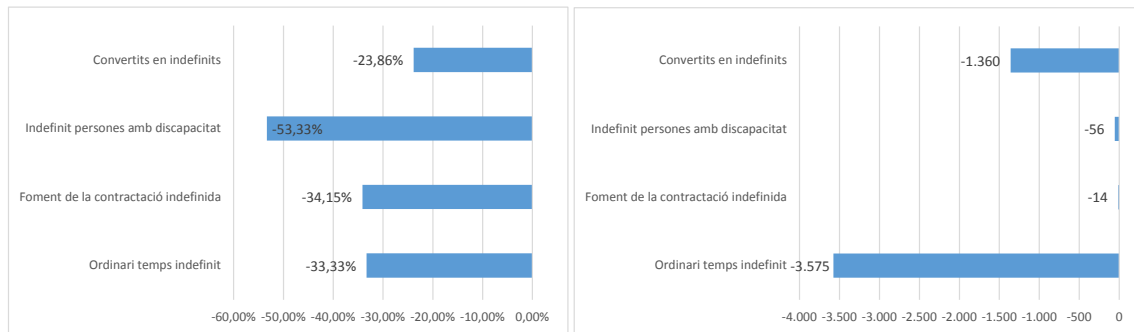


Font: Observatori de Desenvolupament Local del Maresme a partir del Dpt. d'Empresa i Treball

L'impacte de la crisi va tenir efectes negatius en totes les modalitats, en totes va baixar el nombre de contractes formalitzats. Si bé, proporcionalment, el major descens va produir-se en la modalitat d'*indefinit a persones amb discapacitat* (-53,33%), en termes absoluts, l'impacte més significatiu és en la modalitat de *contracte ordinari a temps indefinit* amb una reducció de 3.575 contractes en relació amb un any abans.



Gràfic 12. Variació relativa i absoluta dels contractes indefinits segons modalitat. El Maresme, 2020

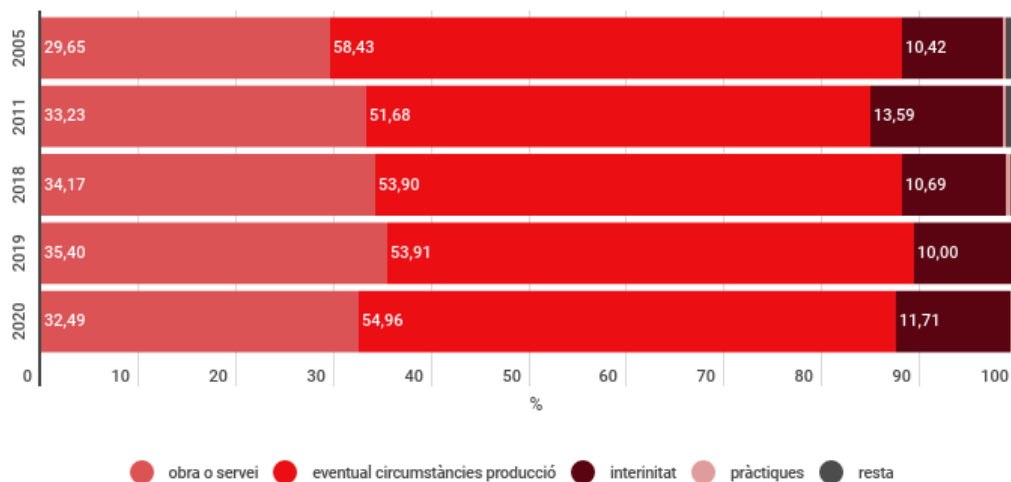


Font: Observatori de Desenvolupament Local del Maresme a partir del Dpt. d'Empresa i Treball

2.2 Les modalitats temporals

També en les modalitats temporals una pren el paper més rellevant. És el cas de l'*eventual per circumstàncies de la producció* amb un pes que supera, sempre, el 50%.

Gràfic 13. Pes dels contractes temporals segons modalitat. El Maresme. Comparativa

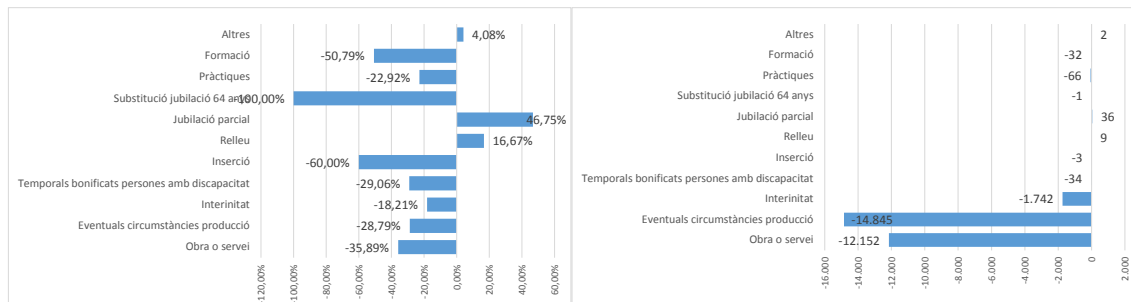


Font: Observatori de Desenvolupament Local del Maresme a partir del Dpt. d'Empresa i Treball

L'impacte de la crisi sanitària va fer-se palesa en la majoria de modalitats temporals. Els contractes van baixar en totes les modalitats menys en les de *jubilació parcial* (-46,75%), de *relleu* (16,67%) i *altres* (4,08%), unes modalitats amb molt poca presència en el conjunt de la contractació. Aquelles amb més impacte absolut i, per tant, més notori pel conjunt de la societat les reduccions en les modalitats *eventuals per circumstàncies de la producció* (-14.845) i la *d'obra i servei* (-12.152).



Gràfic 14. Variació relativa i absoluta contractes temporals segons modalitat. El Maresme, 2020



Font: Observatori de Desenvolupament Local del Maresme a partir del Dpt. d'Empresa i Treball

2.3 La durada dels contractes temporals

En el cas de la contractació temporal és rellevant considerar, a banda de les modalitats, la durada dels contractes, en tant que aquesta sí que acaba repercutint en el futur més immediat en tant que pot generar o no protecció del treballador en la finalització del contracte.

El contractes temporals segons la seva durada es categoritzen de la manera següent: fins a 1 mes, d'un a tres mesos, de tres a sis mesos, de sis a dotze mesos, de 12 a 18 mesos, de 18 a 24 mesos, de 24 a 30 mesos, més de 30 mesos i indeterminada. Recordem que no es genera el dret a percepció de la prestació d'atur en períodes inferior a l'any.

En el document de l'any 2019³ constatàvem que en els últims 15 anys les categories més utilitzades havien estat les de *fins a 1 mes*, *1-3 mesos*, *3-6 mesos* i *durada indeterminada* mentre que la resta tenien un pes poc significatiu en el conjunt de la contractació.

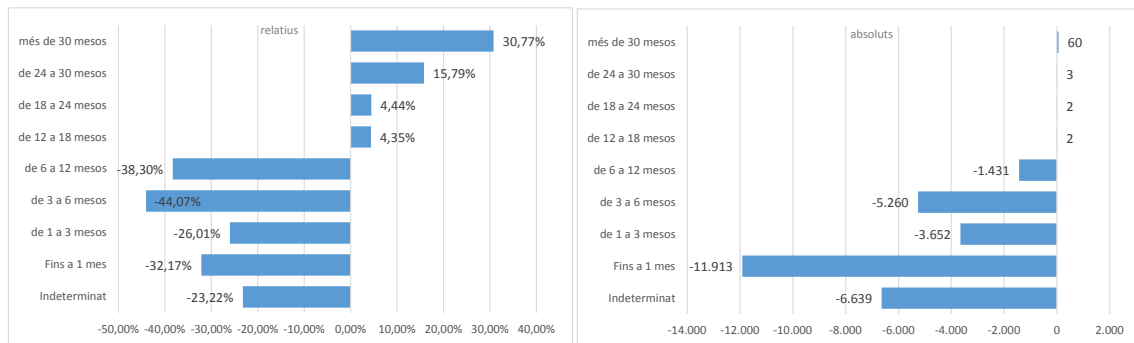
L'any 2020, una vegada més, els contractes temporals més utilitzats van ser els de durada *fins a un mes* (37,59%), els de *durada indeterminada* (32,86%), els *d'entre 1-3 mesos* (15,55%) i els de *3-6 mesos* (9,99%). Que, al seu torn, van ser els que van experimentar els descensos més intensos, tant en termes absoluts com relatius. La resta de contractes van ser els únics en augmentar el 2020 respecte del 2019, però el seu volum fou, igualment, testimonial. Per bé que, com a tret positiu, són els que de segur generen el dret de percepció de la prestació d'atur.

³ Ídem nota 2



Així doncs, a la comarca se segueix practicant en alt grau la contractació temporal de molt curta durada. De manera que la pandèmia i/o el seu impacte no ha fet canviar el patró de contractació, només ha fet minvar el volum de contractes.

Gràfic 15. Variació relativa i absoluta contractes temporals segons durada. El Maresme, 2020



Font: Observatori de Desenvolupament Local del Maresme a partir del Dpt. d'Empresa i Treball

En cap cas podem perdre de vista que són molts els factors que intervenen en la decisió de contractar o no i de quina forma es durà a terme aquesta contractació, dels quals no tenim informació ni capacitat de generar-la. Però és evident que caldria complementar l'anàlisi estadística amb la qualitativa per poder fer un millor acostament a la realitat. Això permetria poder tenir altres elements d'anàlisi que facilitarien entendre, ni que sigui en part, l'elevat grau de contractació temporal de molt curta durada que hi ha a la comarca.

Les dades mensuals indiquen una estacionalitat en bona part d'aquest tipus de contractes, molt més marcada en els de durada d'1 a 3 mesos i de 3 a 6 mesos, la qual coincideix, plenament, en el pic de les activitats del subsector turístic i afins, la qual seria una explicació. Però això no explica, o no en la seva totalitat, la contractació amb durada indeterminada ni la de més curta durada, sostinguda al llarg de l'any i amb pics de contractació molt menys marcats que les altres dues durades.

3. Activitat econòmica.

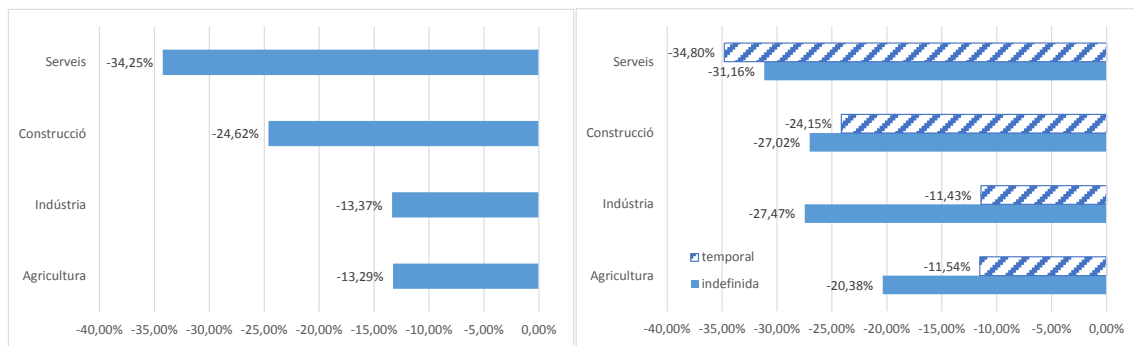
Bo i que la crisi ha estat generalitzada i, d'entrada, va afectar al conjunt de l'economia, les mesures preses van acabar tenint efectes diferents entre la diversitat d'activitats econòmiques a causa de la seva naturalesa, de tal manera que aquelles en què les relacions socials i/o contacte humà i l'agrupació de persones en són l'essència en van ser les més perjudicades. Així, els territoris en què aquestes hi tenen un paper destacat la repercussió de la crisi hi ha estat, probablement, més intensa.



Si bé el sector dels serveis va acumular més del 70% dels nous contractes formalitzats l'any 2020 a la comarca (72,85%) la concentració va situar-se 4,5 punts percentuals per sota de la del 2019 (77,38%). I és que el sector dels serveis va experimentar el descens més intens (34,25%) donat que un bon grapat d'activitats incloses en aquest sector es van veure més afectades per les mesures preses per fer front a la pandèmia. A més, és també l'únic sector en què la contractació temporal (-34,8%) va caure amb major intensitat que la indefinida (-31,16%).

Proporcionalment, el sector primari va ser el que més va contractar de forma indefinida (18,18%), seguit per la construcció (15,86%), els serveis (15,79%) i la indústria (10,10%).

Gràfic 16. Variació % de la contractació total i tipus de contracte per sectors. El Maresme, 2020



Font: Observatori de Desenvolupament Local del Maresme a partir del Dpt. d'Empresa i Treball

3.1 Subsectors econòmics

Al Maresme, com hem anat veient, l'impacte de la crisi fou intens en termes de contractació, la qual va reduir-se poc més d'un 30% en vers el 2019. Una reducció que va afectar la pràctica totalitat de subsectors econòmics.

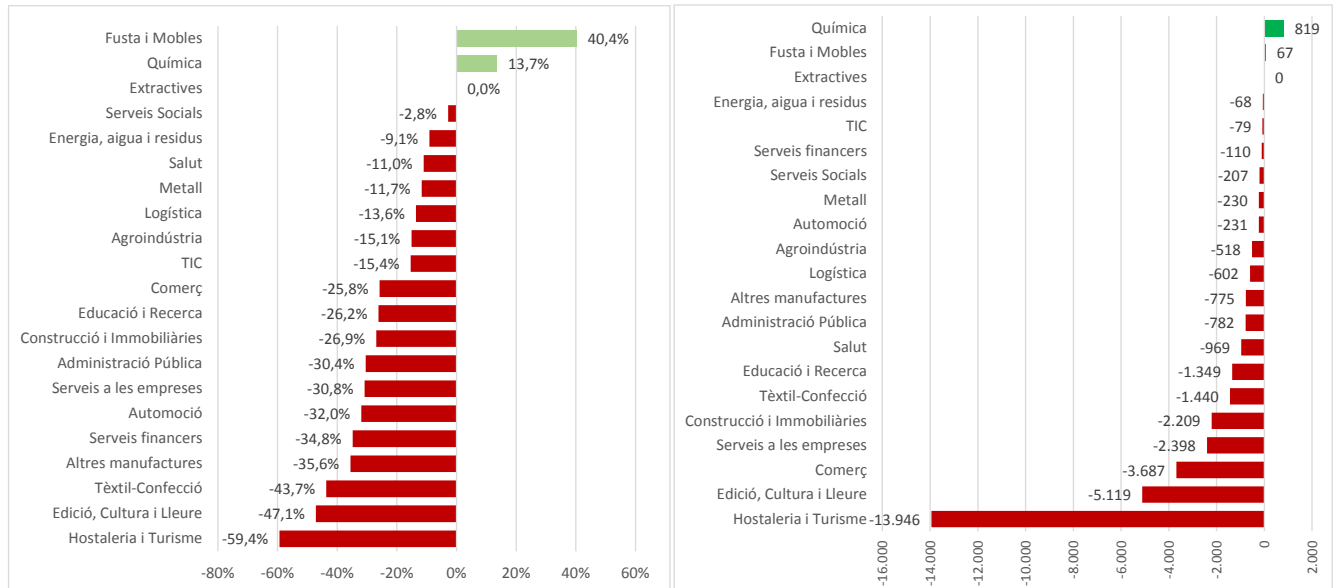
A la comarca la major reducció va produir-se en el subsector turístic *-Hostaleria i Turisme-*; la contractació va caure un 59,4% respecte un any abans. Seguidament el subsector cultural *-Edició, Cultura i Lleure-* amb una caiguda del 47,1% i seguit pel del *Tèxtil i Confecció* amb una reducció del 43,7%. Més enllà de la intensitat dels descensos, la informació és rellevant en tant que les majors reduccions van produir-se en 2 dels subsectors que més contractes havien generat un any abans.

La mateixa informació considerant el tipus de contracte –indefinit i/o temporal– retorna resultats diferents. La contractació indefinida cau en tots els subsectors menys en el de *l'Administració pública* (25,58%; +11 contractes), de la mateixa manera que la



temporal també cau en la majoria menys en el de la *Fusta i Moble* (68,07%; +81 contractes) i en el de la *Química* (15,04%; +862).

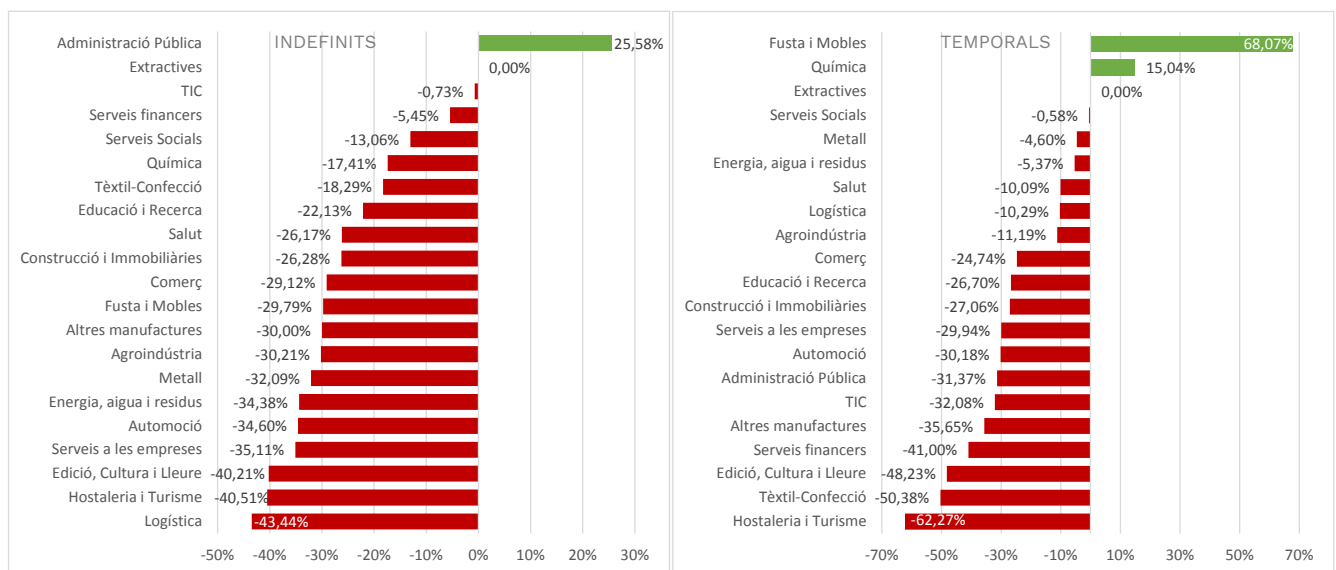
Gràfic 17. Variació relativa i absoluta contractes per subsectors. El Maresme, 2020



Font: Observatori de Desenvolupament Local del Maresme a partir del Dpt. d'Empresa i Treball

Observem que en els subsectors en què la reducció total és més intensa, els descensos de la contractació temporal són superiors als experimentats en la indefinida; un 62,27% en el subsector *turístic*, un 50,38% en el *Tèxtil-Confecció* i un 48,23% en *Edició, Cultura i Lleure*. I els 2 subsectors en què la contractació ha augmentat –*Fusta i Mobles* i *Química*– l'increment s'ha concentrat en la de caràcter temporal.

Gràfic 18. Variació relativa del tipus de contractes per subsectors. El Maresme, 2020



Font: Observatori de Desenvolupament Local del Maresme a partir del Dpt. d'Empresa i Treball

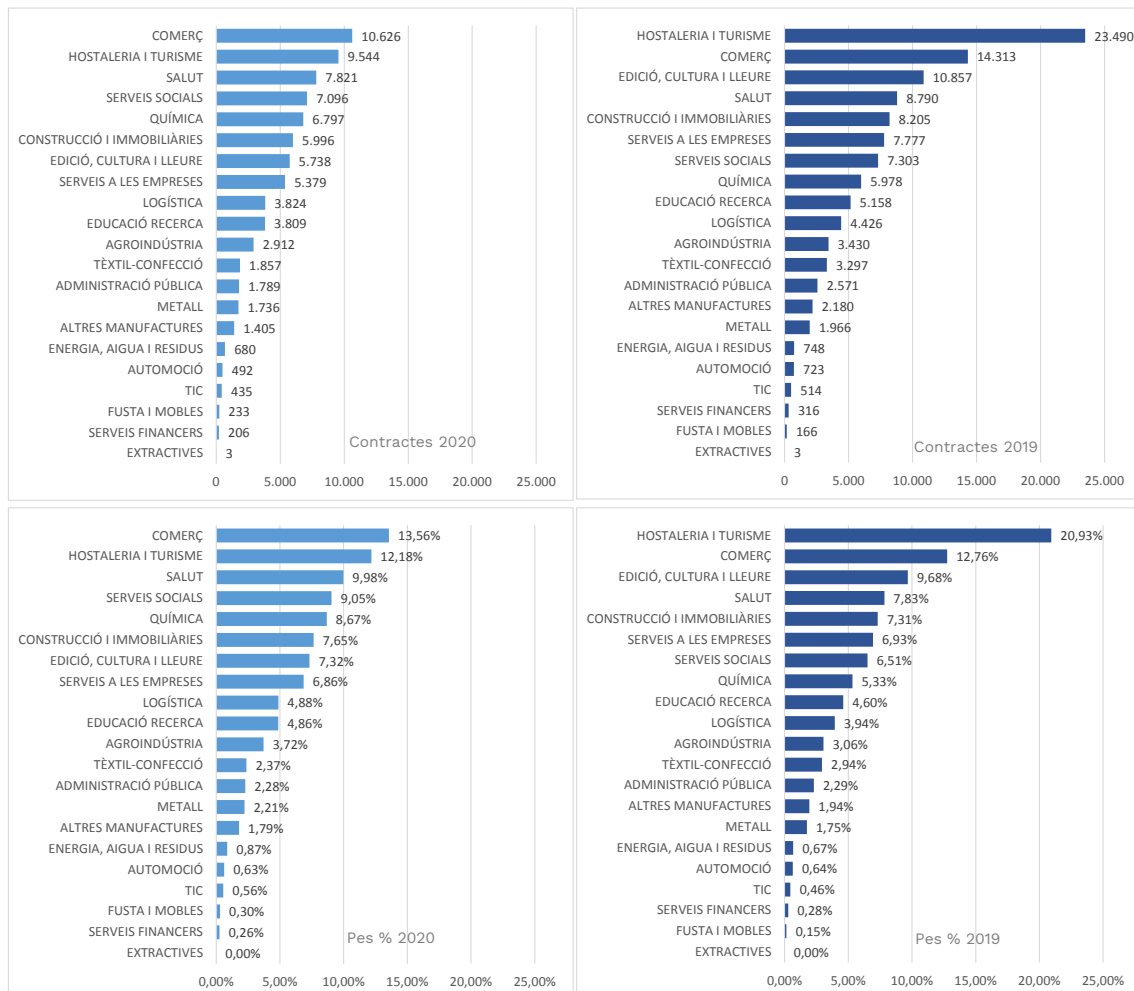


En l'Hostaleria i Turisme el 91% dels contractes que van deixar de fer-se eren temporals. Ho foren el 91,25% dels del Tèxtil-Confecció i el 88,53% d'Edició, Cultura i Lleure.

En els subsectors dels Serveis Socials i del Metall el 83% i 71%, respectivament, dels contractes no generats foren indefinits.

Quant a valors absoluts, i en comparativa amb l'any 2019, arran de les reduccions experimentades s'observa que el subsector de l'Hostaleria i Turisme ocupa la segona posició amb 9.544 contractes en perdre la seva hegemònica primera posició en favor del Comerç amb 10.626 contractes. L'Edició, Cultura i Lleure cau més posicions i amb 5.738 contractes ocupa el setè lloc.

Gràfic 19. Nombre de contractes i pes (%) per subsectors. Comparativa 2019-2020. El Maresme



Font: Observatori de Desenvolupament Local del Maresme a partir del Dpt. d'Empresa i Treball



Les reduccions comporten doncs una variació evident en el pes de la contractació de cada subsector en el conjunt de la comarca. El *Comerç* és el sector amb un pes major en el conjunt de la contractació (13,56%), seguit pel *subsector turístic* amb un pes del 12,18%, molt lluny del 20,93% d'un any enrere.

3.2 Divisions econòmiques

L'augment de la contractació en el subsector de la *Fusta i Moble* s'explica per la major contractació que va registrar-se en la divisió de la *16-Indústria de la fusta i del suro excepte mobles; cistelleria i esparteria* (+64,52%), creixement que va concentrar-se en la contractació temporal (+94,57%) mentre que la indefinida va minvar (-21,88%).

En el cas del subsector *Químic* l'explicació del seu creixement rau en la major contractació en les divisions de les *20-Indústries químiques* (-12,81%) i de la *21-Fabricació de productes farmacèutics* (+17,55%). Mentre que en les *20-Indústries químiques* van augmentar tant els contractes indefinits (10,31%) com els temporals (12,87%), l'augment en la *21-Fabricació de productes farmacèutics* es deu a la contractació de caràcter temporal (19,41%), la indefinida va caure (-26,89%).

Pel que fa els subsectors amb descensos –aquells destacats en el punt anterior- en el cas del *Tèxtil-Confecció* és el resultat d'una menor contractació en les tres divisions que el conformen, *13-Indústries tèxtils* (-28,86%); *14-Confecció de peces de vestir* (-49,55%); i *15-Indústria del cuir i del calçat* (-66,67%). El mateix que es produeix en el de *l'Hostaleria i Turisme* en què cau un 89,75% en la de les *79-Activitats de les agències de viatge i operadors turístics*, un 67,25% en la del *55-Serveis d'allotjament* i un 56,06% en els *56-Serveis de menjars i begudes*. En totes tres divisions van formalitzar-se menys contractes tant indefinits com temporals que l'any anterior. En el cas del *d'Edició, Cultura i Lleure* només va augmentar en la divisió *58-Edició* (152,83%) - increment que quedà concentrat en la de caràcter temporal (440,91%) mentre va disminuir la indefinida- i en la *18-Arts gràfiques* (16,09%) –també concentrada en la temporal (39,02%) i amb descens de la indefinida (-39,22%)- (vegeu taula a l'annex).

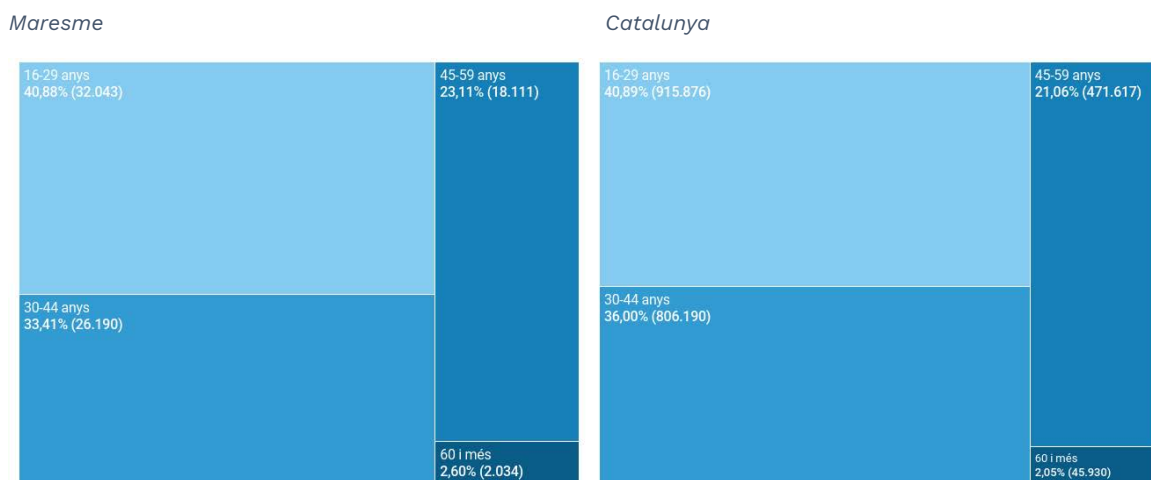


4. Perfil de les persones contractades

4.1 Edat

La major part dels contractes van signar-los persones joves de menys de 30 anys (40,88%; 32.043 contractes) seguides per les joves adultes d'entre 30 i 44 anys (33,41%; 26.190) i a molta més distància els grups de persones de 45-59 anys (23,11%; 18.111) i de 60 anys i més (2,60%; 2.034). És evident doncs, que el col·lectiu jove té un pes molt important en la contractació laboral, fet que difereix del pes que té en el total de l'ocupació en què és el col·lectiu amb menor presència. Fet que no té res d'anòmal.

Gràfic 20. Contractes per grans grups d'edat. El Maresme i Catalunya, 2020



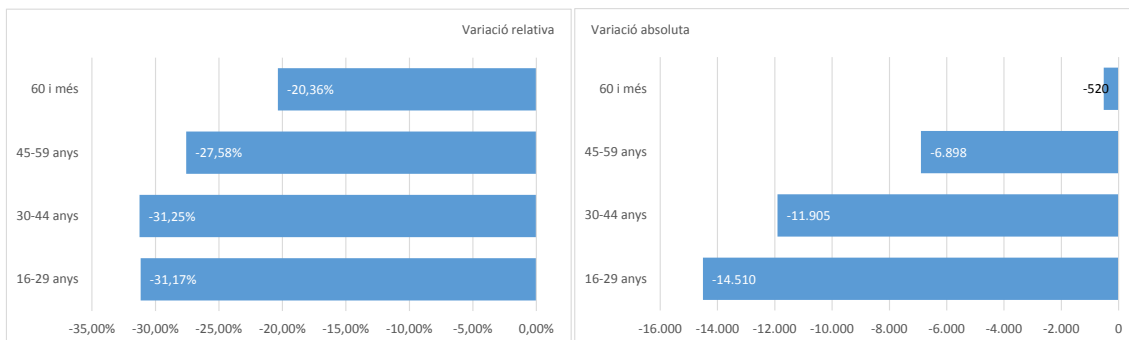
Font: Observatori de Desenvolupament Local del Maresme a partir del Dpt. d'Empresa i Treball

Ha ressonat molt el col·lectiu jove com a gran afectat de la crisi. En el cas del Maresme i en termes de contractació no es pot afirmar rotundament la premissa. Les dades de contractació per grans grups d'edat indiquen que la contractació d'aquest col·lectiu (16-29 anys) va baixar un 31,17% -1 punt percentual per sobre de la mitjana comarcal- un descens pràcticament igual però lleugerament inferior a l'experimentat pel grup de 30-44 anys (-31,25%), que són els dos col·lectius amb major reducció. En la resta de grups també va disminuir, un 27,58% en el de persones de 45-59 anys i un 20,36% en el de persones de 60 anys i més.

El que sí podem afirmar és que, en termes absoluts, el col·lectiu jove és el que ha deixat de formalitzar més contractes, un total de 14.510 respecte del 2019, en tant que és el que en més nombre en formalitza.



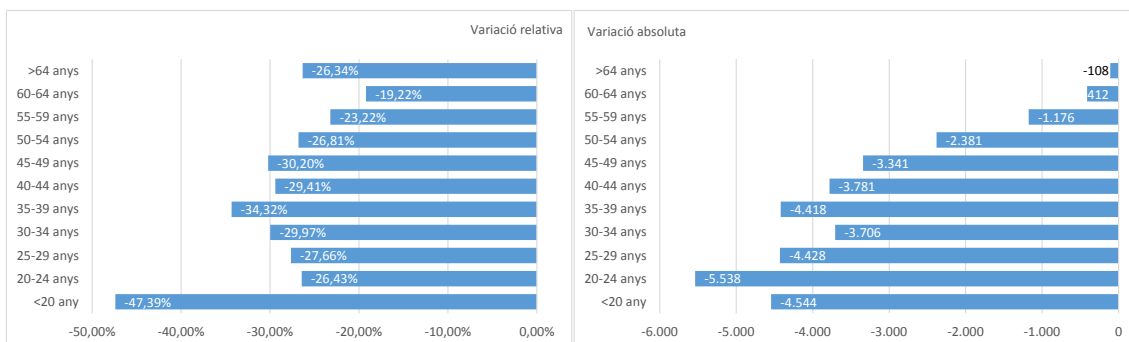
Gràfic 21. Variació relativa i absoluta de la contractació per grans grups d'edat. El Maresme 2020



Font: Observatori de Desenvolupament Local del Maresme a partir del Dpt. d'Empresa i Treball

De tota manera, són dades que cal relativitzar perquè en funció de com aquestes es presenten els resultats divergeixen. Així, quan desagreguem els grans grups d'edats en grups quinquennals observem, per una banda, que el major descens va produir-se en les persones més joves amb edats compreses entre els 16 i 20 anys (-47,39%) que, per l'altra, fou el cinquè col·lectiu amb més contractes un any abans i el quart aquest 2020. I el col·lectiu en què, habitualment, l'índex de temporalitat de la nova contractació és el més elevat. El següent col·lectiu amb descens més intens és el de 35-39 anys (-34,32%) i, seguidament, se situa el de 45-49 anys (-30,20%). Quant al volum de la reducció, el grup que més en perd és els dels joves de 20-24 anys (-5.538), que és el que més en va formalitzar però que experimenta una intensitat de descens de poc més del 26%.

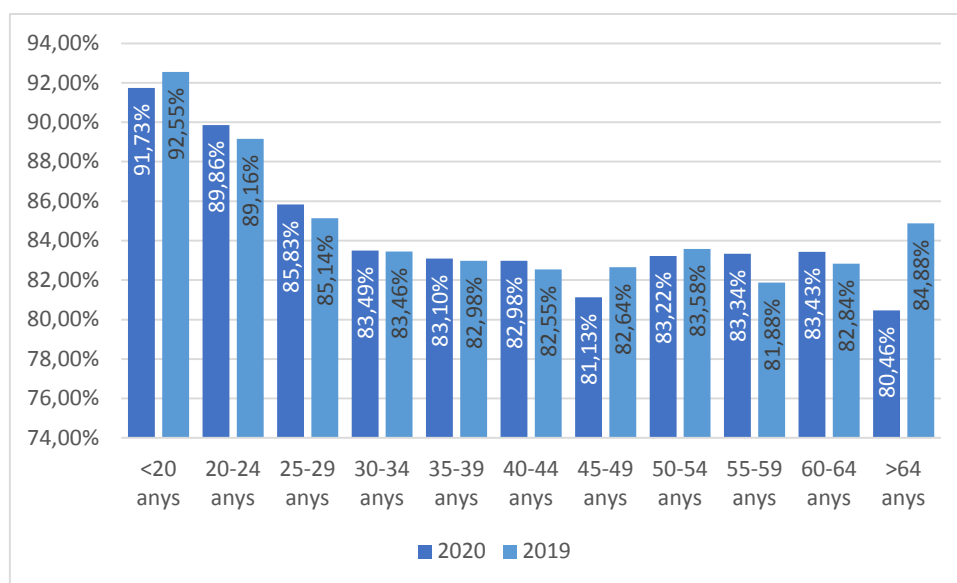
Gràfic 22. Variació relativa i absoluta de la contractació per grups d'edat quinquennals. El Maresme 2020



Font: Observatori de Desenvolupament Local del Maresme a partir del Dpt. d'Empresa i Treball



Gràfic 23. Pes de la contractació temporal en la nova contractació per grups d'edat. Comparativa 2019-2020. El Maresme



Font: Observatori de Desenvolupament Local del Maresme a partir del Dpt. d'Empresa i Treball

4.2 Nivell formatiu⁴

En el darrer monogràfic de contractació vam veure com a la comarca predominaven els contractes a persones amb un nivell formatiu molt elemental⁵, un fet que lligava perfectament amb el predomini, per exemple, de contractes en ocupacions elementals i que mostrava, doncs, com el mercat de treball de la comarca, en termes de nova contractació, seguia aferrat a cicles econòmics anteriors amb mà d'obra temporal, ocupacions elementals i tasques rutinàries i/o mecàniques que podríem valorar com a incentiu negatiu per la creació i la captació de talent a la comarca.

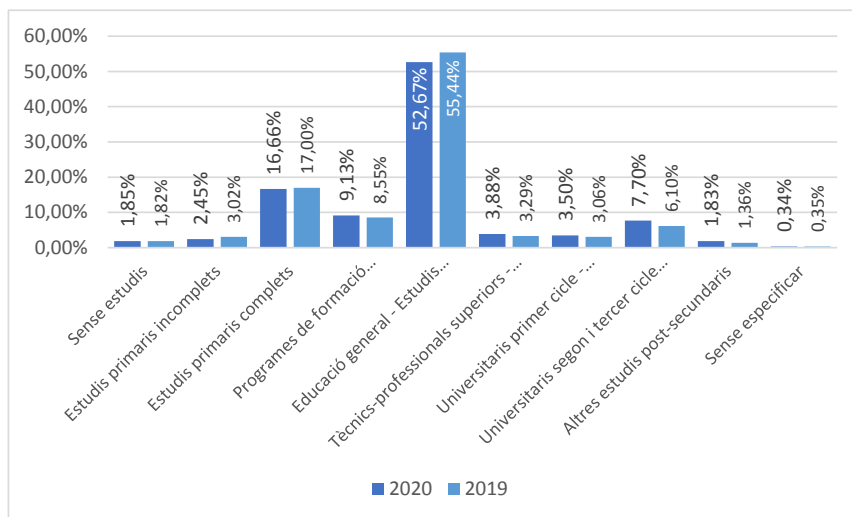
Doncs l'any 2020 no mostra cap símptoma de canvi en aquest sentit. Observem, quant al nivell formatiu de la persona que formalitza el contracte, que la distribució de la contractació va mantenir-se força estable respecte del 2019 i en què la majoria de contractes van ser formalitzats per persones amb *educació general* (certificat escolar, EGB, COU), una característica, la de l'estabilitat, que es compleix en tots els grups d'edat (vegeu annex). El que corrobora, de nou, la idea que la crisi ha comportat un menor nombre de contractes però no pas un canvi en el patró/estructura d'aquesta.

⁴ El nivell formatiu fa referència al nivell d'estudis acabats de la persona contractada segons la CNED-2000

⁵ El nivell formatiu fa referència als estudis finalitzats de la persona contractada. Els classifiquem de la manera següent: BAIX= sense estudis i estudis primaris d'ESO sense títol; BÀSIC= ESO amb titulació; POST-SECUNDARIS= CFGM i Batxillerat; CFGS; UNIVERSITARIS= primer i segon cicle i Bolònia; ALTRES; SENSE DETERMINAR= no es pot determinar el perfil formatiu de la persona.



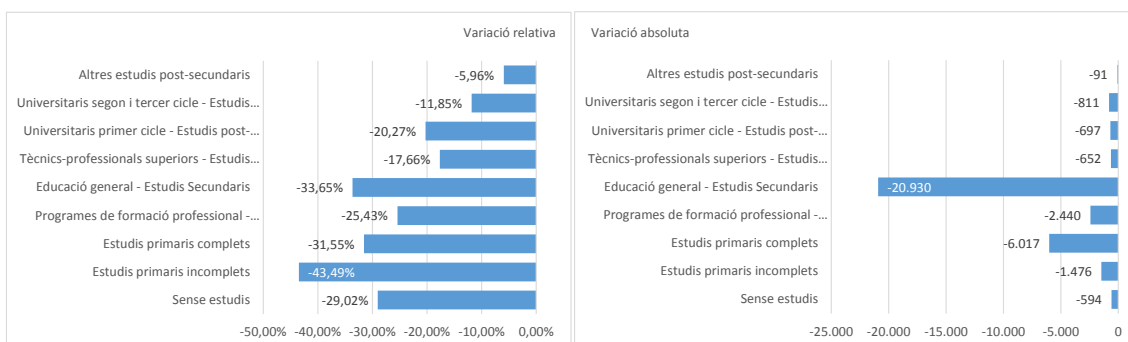
Gràfic 24. Estructura de la contractació segons nivell formatiu de la persona. El Maresme 2020



Font: Observatori de Desenvolupament Local del Maresme a partir del Dpt. d'Empresa i Treball

La variació anual 2019-2020 indica que els majors descensos van experimentar-se en el grup de persones amb *estudis primaris incomplets* (-43,49%), amb *educació general* (-33,65%) i amb *estudis primaris complets* (-33,65%).

Gràfic 25. Variació relativa i absoluta de la contractació segons nivell formatiu persona. El Maresme 2020



Font: Observatori de Desenvolupament Local del Maresme a partir del Dpt. d'Empresa i Treball

Ara bé, la reducció més significativa en volum va donar-se entre les persones amb *educació general* (certificat escolar. EGB, BUP) en què van formalitzar-se 20.930 contractes menys, però són les persones que més en van signar. La reducció es repeteix en tots els grups d'edat, amb valors molt més moderats.

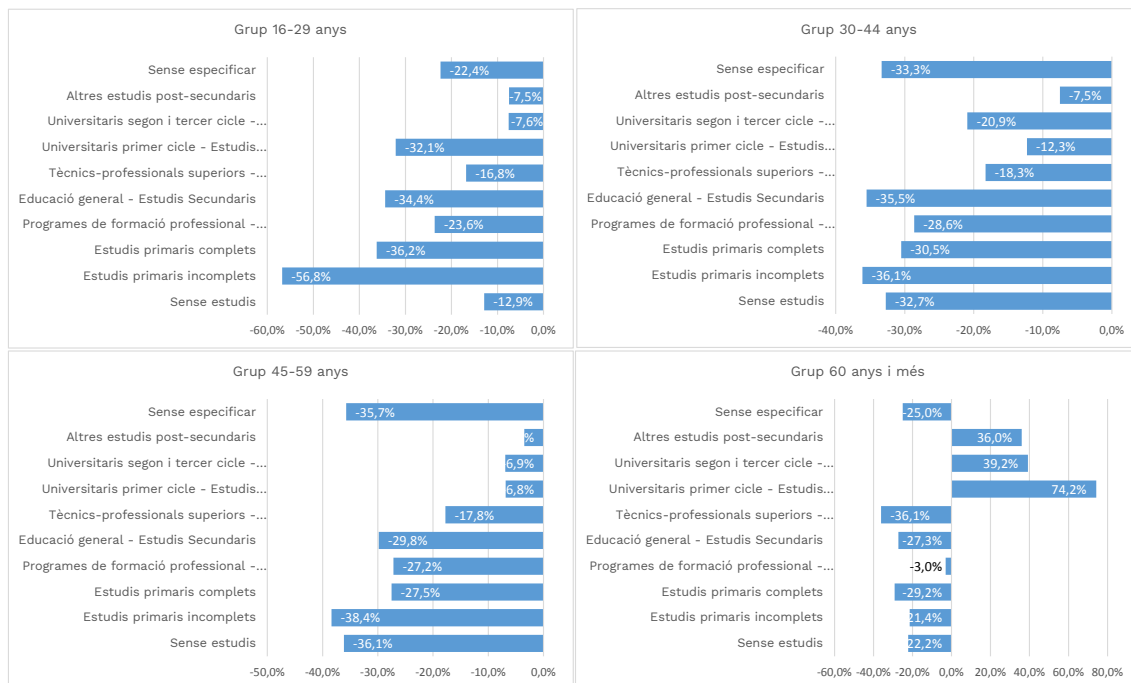


4.2.1 Nivell formatiu i edat

Aquesta variable encreuada amb la de l'edat mostra que hi va haver comportaments diferents entre grans grups d'edat. Així, tot i que ens referim a pocs casos en comparació amb la resta de grups, en el grup de persones més grans van augmentar els contractes per les persones amb *estudis universitaris* i *altres estudis post-secundaris*, un fet diferencial de la resta de grups d'edat en què els contractes van reduir-se en tots els nivell formatius.

En termes relatius el major descens en el grup de les persones joves 16-29 anys es registrà entre els que tenien *estudis primaris incomplets* (-56,8%) i *estudis primaris complets* (-36,2%). En el de 30-44 anys els majors descensos van ser del 36,1% i 35,5% per les persones amb *estudis primaris incomplets* i *educació general*, respectivament. Per a les persones de 45-59 anys els descensos més intensos es van produir entre les que tenien *estudis primaris incomplets* (-38,4%) i *sense estudis* (-36,1%). I per les més grans, per aquelles amb *estudis post-secundaris tècnics-professionals superiors* (-36,1%) i amb *estudis primaris complets* (-29,2%).

Gràfic 26. Variació relativa de la contractació segons nivell formatiu per gran grup d'edat. El Maresme 2020



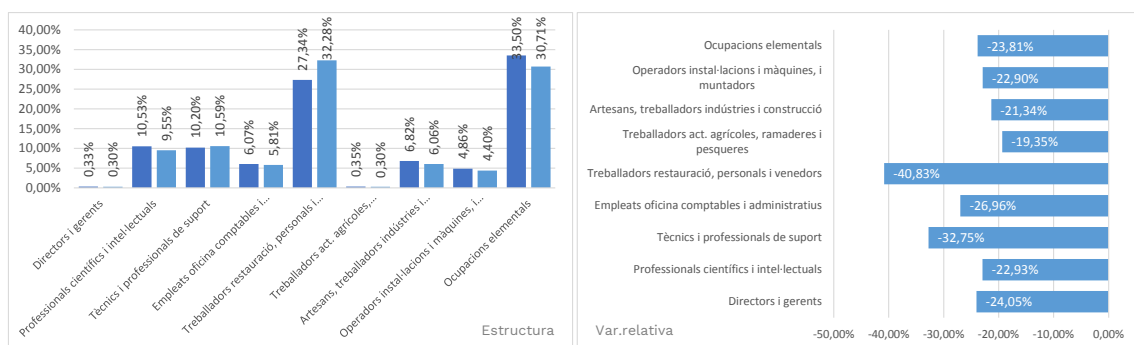
Font: Observatori de Desenvolupament Local del Maresme a partir del Dpt. d'Empresa i Treball



4.3 Grup ocupacional

La distribució dels contractes per gran grup d'ocupació de l'any 2020 va mantenir-se força igual respecte del 2019, sent els *d'ocupacions elementals* els més nombrosos (26.255) i concentrant més d'un terç de la contractació a la comarca (33,5%), seguits pels del grups dels *treballadors dels serveis de la restauració, servei personals i venedors* (21.432) amb una concentració del 27,34%, perdent l'hegemonia que acostumava a assolir any rere any.

Gràfic 27. Estructura de la contractació per grans grups d'ocupació i variació relativa. El Maresme 2020



Font: Observatori de Desenvolupament Local del Maresme a partir del Dpt. d'Empresa i Treball

Precisament, aquests darrers van experimentar el descens relatiu més intens (-40,83%) seguit pel grup dels *tècnics i professionals de suport* (-32,75%). En termes absoluts, en el grup dels *treballadors dels serveis* van formalitzar-se 14.791 contractes menys que un any abans, 8.207 en el grup de les *ocupacions elementals* i 3.893 menys en el grup dels *tècnics i professionals de suport*.

Una vegada més, els contractes temporals foren els més nombrosos en tots els grans grups d'ocupació amb l'única excepció del dels *càrrecs directius i gerencials* en què van ser més nombrosos els indefinits. Bo i això, en la majoria de grups d'ocupacions els descensos en els contractes indefinits van ser superiors als temporals. De fet, només en el grup dels *treballadors dels serveis de la restauració, serveis personals i venedors* la contractació temporal va baixar amb més intensitat que la indefinida.

De tota manera, una vegada més, allò que socialment més es nota i hi impacta són els descensos més significatius en volum, és a dir, els descensos dels contractes temporals pel seu gran nombre.



Gràfic 28. Variació de la contractació per grans grups d'ocupació i tipus de contracte. El Maresme 2020



Font: Observatori de Desenvolupament Local del Maresme a partir del Dpt. d'Empresa i Treball

En aquest sentit, no perdem de vista que el 32,04% dels contractes formalitzats l'any 2020 -25.115- tenien una durada inferior al mes (el 37,59% respecte de la contractació temporal total). És a dir, difícilment, i sense menystenir la importància que tenen aquests contractes particularment i personal, és una evidència que no és un format contractual que permeti millorar gaire la qualitat de vida de les persones, per bé que, caldrien altres elements i factors d'anàlisi per aprofundir i concloure el grau de bondat o no d'aquest tipus de contracte.

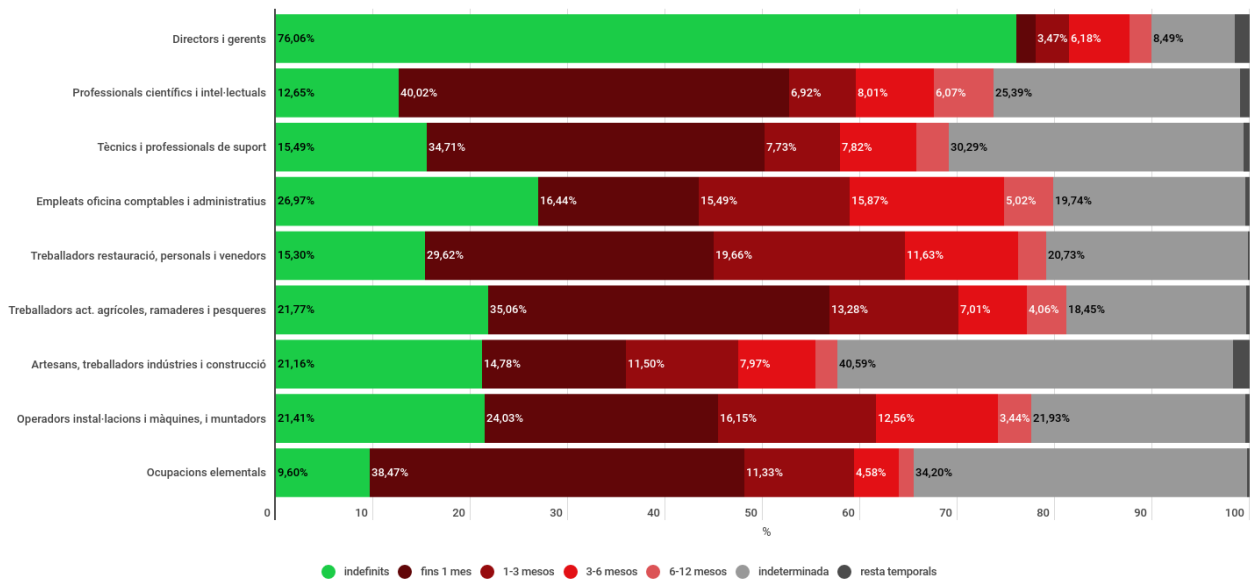
El 40,22% dels contractes amb durada inferior al mes van formalitzar-se en el grup d'ocupacions elementals, un total de 10.100. Sent el gran grup d'ocupacions amb un major pes d'aquests contractes seguit pel dels treballadors dels serveis de la restauració, serveis personals i venedors amb un 25,28% (6.349 contractes). I els grups d'ocupacions en què se suposa un grau elevat de formació tampoc no en queden exempts; el 13,16% (3.304) i 11,05% (2.775) dels contractes de màxim 1 mes són per a als grups d'ocupacions de professionals científics i intel·lectuals i de tècnics i professionals de suport, respectivament.

Els contractes amb durada indeterminada foren els segons més nombrosos amb 21.955 contractes i una concentració del 28,01%. El 40,9% d'aquests contractes (8.980) van ser per a ocupacions elementals i un 20,23% per a ocupacions de treballadors dels serveis de la restauració, serveis personals i venedors (4.422).

La lectura a partir del grup d'ocupació indica que el 40,02% dels contractes per llocs de treball de professionals científics i intel·lectuals foren inferiors a un mes, sent, en aquest sentit, el grup amb major concentració de contractació de molt curta durada. El segueixen el grup de les ocupacions elementals (38,47%), el dels treballadors de les activitats agrícoles, ramaderes i pesqueres (35,06%) i el dels tècnics i professionals de suport (34,71%).



Gràfic 29. Contractes per grans grups d'ocupació i durada del contracte. El Maresme 2020



Font: Observatori de Desenvolupament Local del Maresme a partir del Dpt. d'Empresa i Treball

4.3.1 Contractació per subgrups d'ocupació

Ampliant el zoom observem que la reducció de la contractació va donar-se, també, en la majoria de subgrups d'ocupació.

Dels 62 subgrups d'ocupació amb algun contracte l'any 2020 en només 4 va contractar-se més que el 2019. Ocupacions que estan lluny de ser les que generen més contractes al llarg de l'any però en què 2 han fonamentat el creixement en la contractació indefinida i una en què ha augmentat tant la indefinida com la temporal. L'impacte és minso en el còmput total, però és rellevant en tant que consolida llocs de treball. En el cas dels tècnics en ciències i enginyeries l'augment s'ha centrat en la de caràcter temporals. Una altra característica és el major pes de la contractació temporal que de la indefinida.

Taula 1. Subgrups d'ocupació amb més contractes que el 2019. El Maresme 2020

Codi	Subgrup d'ocupació	Contractes 2020			var. relativa			var. absoluta			Contractes 2019		
		Indefinit	Temporal	Total	Indefinit	Temporal	Total	Indefinit	Temporal	Total	Indefinit	Temporal	Total
31	Tècnics ciències i enginyeries	210	1.568	1.778	-29,05%	14,70%	6,92%	-86	201	115	296	1367	1663
34	Professionals de suport finances i matemàtiques	7	5	12	133,33%	-16,67%	33,33%	4	-1	3	3	6	9
63	Treballadors act. agropecuàries mixtes	3	4	7	200,00%	0,00%	40,00%	2	0	2	1	4	5
77	Treballadors indústria alimentació, begudes i tabac	139	787	926	14,88%	17,99%	17,51%	18	120	138	121	667	788

Font: Observatori de Desenvolupament Local del Maresme a partir del Dpt. d'Empresa i Treball

Per altra banda, en algunes ocupacions si bé el saldo anual és negatiu ha augmentat la contractació indefinida. I per bé que, de nou, no parlem de grans volums, sí que parlem



de consolidació i/o ocupació estable. Al cap i a la fi, és la generació de llocs de treball fixos el que hauria de generar més debat. Recordem que el Maresme ha registrat dos anys seguits reducció de la contractació indefinida.

Taula 2. Subgrups d'ocupació amb augment interanual de contractes indefinits.. El Maresme 2020

Codi	Subgrup d'ocupació	Contractes 2020			var.relativa			var.absoluta			Contractes 2019		
		Indefinit	Temporal	Total	Indefinit	Temporal	Total	Indefinit	Temporal	Total	Indefinit	Temporal	Total
42	Empleats biblioteques, correus i similars	8	17	25	14,29%	-61,36%	-50,98%	7	44	51	1	-27	-26
57	Altres treballadors que tenen cura persones	125	890	1.015	47,06%	-20,82%	-16,05%	85	1124	1209	40	-234	-194
59	Treballadors serveis de protecció i seguretat	213	672	885	0,47%	-40,16%	-33,71%	212	1123	1335	1	-451	-450

Font: Observatori de Desenvolupament Local del Maresme a partir del Dpt. d'Empresa i Treball

Els majors descensos relatius van donar-se en els subgrups dels *treballadors assalariats dels serveis de la restauració* (-61,35%); *ajudants de preparació d'aliments* (-55,08%); *treballadors dels serveis personals* (-44,44%); *professionals de suport de serveis jurídics, socials i similars* (-43,23%) i en el dels *professionals de la cultura i l'espectacle* (-42,40%). Grups, tots ells, que es troben, també, entre les reduccions absolutes més nombroses. Reduccions que van donar-se tant en els contractes indefinits com temporals.

5.Contractació als municipis

La informació a escala municipal indica que la contractació l'any 2020 va disminuir, respecte del 2019, en tots els municipis menys a Sant Iscle de Vallalta en què incrementà un 40,5%, cosa que en termes absoluts es tradueix en 60 contractes més.

15 municipis van experimentar una reducció superior a la mitjana comarcal (-30,2%). I on amb més intensitat va disminuir fou a Sant Cebrià de Vallalta (-73,3%), Cabrils (-65,7%), Santa Susanna (-57,3%), Sant Pol de Mar (-46,4%), Pineda de Mar (-45,1%) i Malgrat de Mar (-43,9%).

En termes absoluts, els descensos més significatius van registrar-se a Mataró (8.708 contractes menys), Calella (3.562), Malgrat de Mar (2.276), Pineda de Mar (2.168), Tordera (2.047), Cabrils (1.969) i Santa Susanna (1.894).

5.2 Contractes per tipus

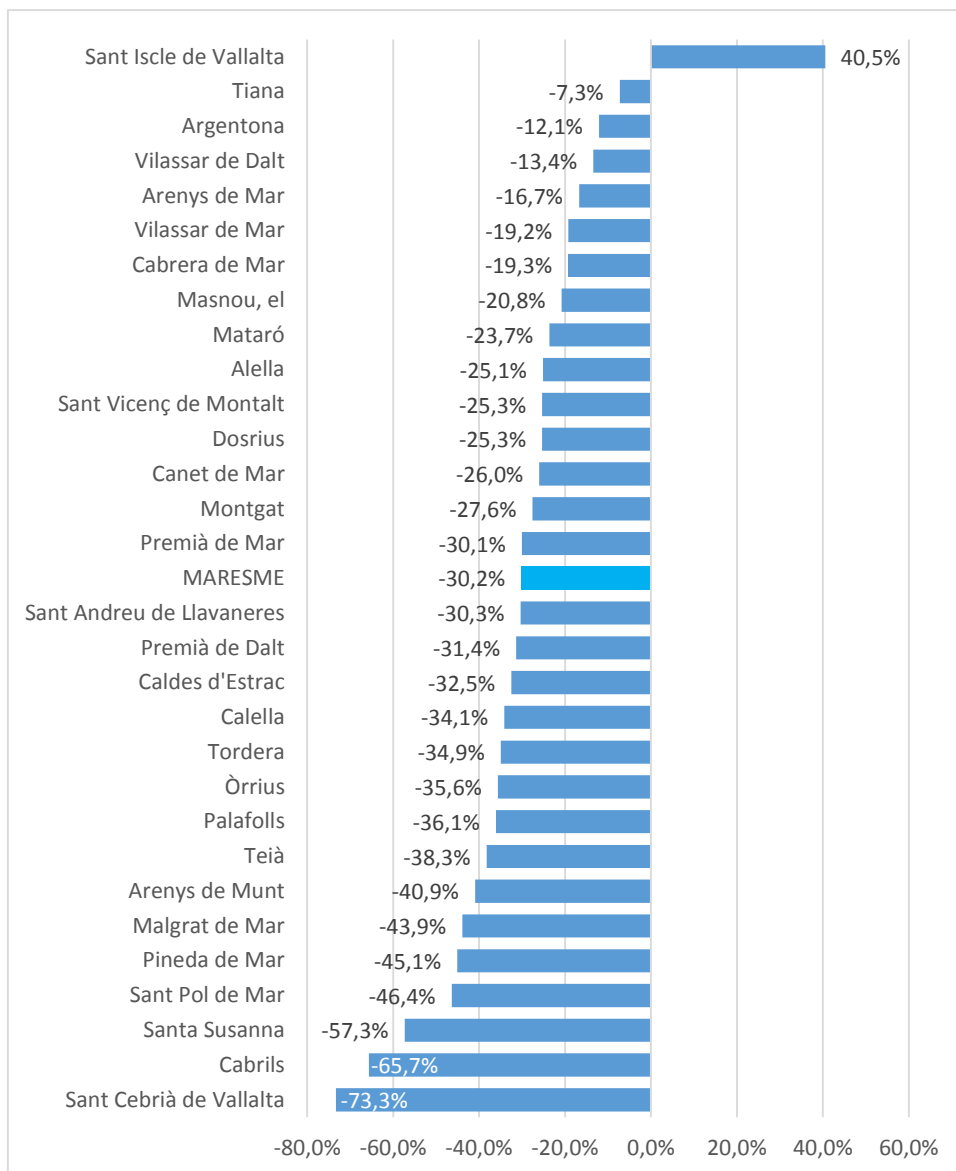
La majoria de la nova contractació en tots els municipis va formalitzar-se, de forma inequívoca, amb contractes de caràcter temporal.

Proporcionalment, Òrrius és el municipi que més va contractar de forma indefinida, la qual va assolir un pes del 31,6% molt per sobre de la mitjana comarcal (14,8%).



Seguidament trobem Montgat (24,4%), Sant Vicenç de Montalt (24,2%), Sant Pol de Mar (24,1%) i Premià de Dalt (23,2%). Els municipis amb un menor pes de la contractació indefinida acumulen, així, el major pes de contractació temporal; Sant Iscle de Vallalta (92,8%), Calella (92,5%), Cabrils (89,7%), Sant Cebrià de Vallalta (88,6%) i Tordera (88,4%).

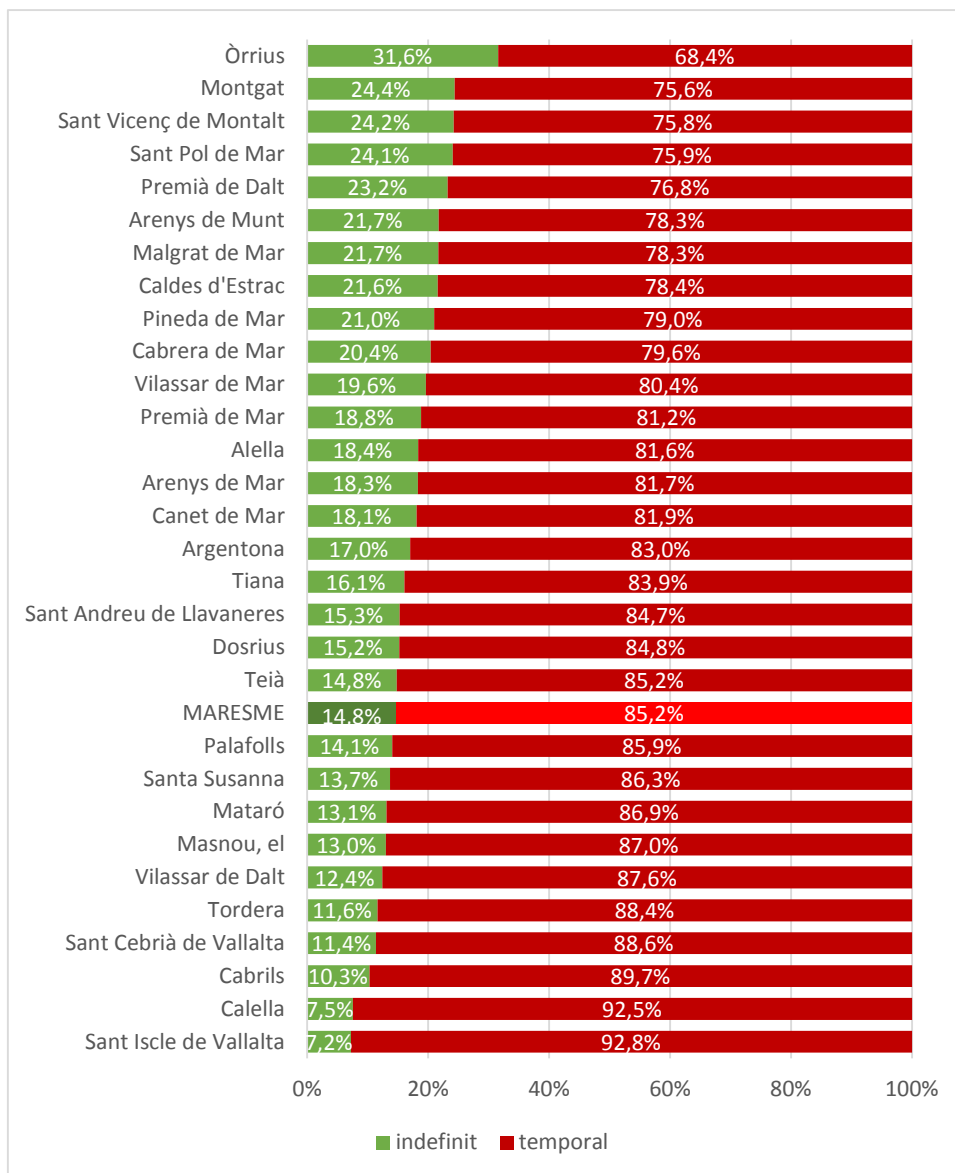
Gràfic 30. Variació interanual de la contractació. Municipis del Maresme, 2020



Font: Observatori de Desenvolupament Local del Maresme a partir del Dpt. d'Empresa i Treball



Gràfic 31. Pes de la contractació per tipus. Municipis del Maresme, 2020



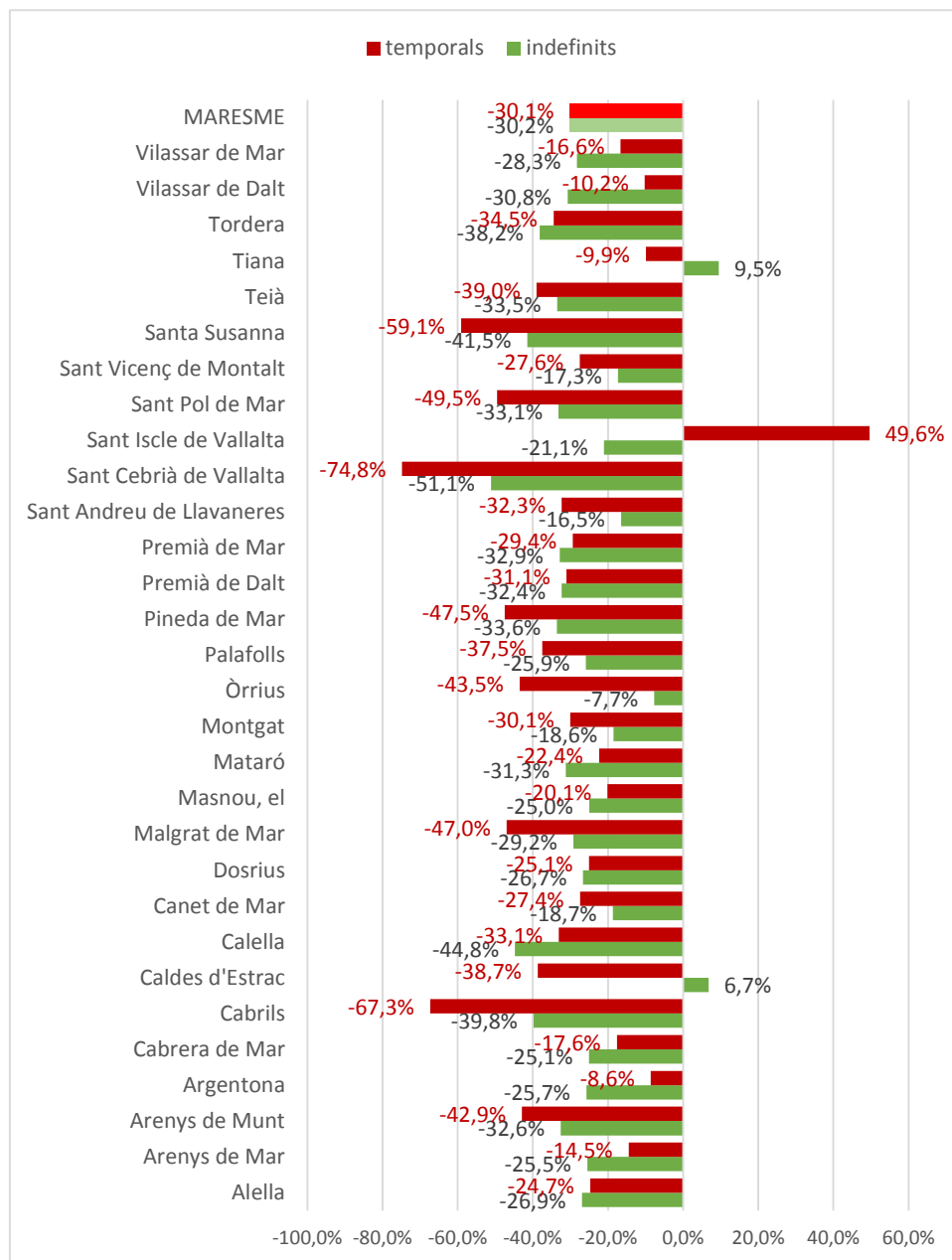
Font: Observatori de Desenvolupament Local del Maresme a partir del Dpt. d'Empresa i Treball

Mentre que a escala comarcal observàvem una caiguda pràcticament igual d'intensa de la contractació indefinida i de la temporal, això no va donar-se a escala municipal. A aquest nivell observem una divergència de comportaments. En 10 municipis va produir-se un descens més intens de la contractació indefinida que de la temporal; en 14 el descens fou major en la temporal que la indefinida; i en 3 municipis –Alella, Dosrius i Premià de Dalt– el descens en ambdós tipus de contractes fou semblant però no tan igual com es donà a escala comarcal.



Hi ha 3 casos amb comportaments diferenciats de la resta. A Caldes d'Estrac (6,7%) i Tiana (9,5%) va créixer la contractació indefinida i va caure la temporal. En canvi, a Sant Iscle va créixer la temporal (49,6%) i la indefinida va recular.

Gràfic 32. Variació interanual de la contractació per tipus. Municipis del Maresme, 2020



Font: Observatori de Desenvolupament Local del Maresme a partir del Dpt. d'Empresa i Treball



Taula 3. Contractes per tipus i variacions interanuals. Municipis del Maresme, 2020.

Municipi	contractes 2020			var.relativa (%)			var.absoluta			pes %		contractes 2019		
	Indefinit	Temporal	Total	Indefinit	Temporal	Total	Indefinit	Temporal	Total	Indefinit	Temporal	Indefinit	Temporal	Total
Alella	236	1.049	1.285	-26,9%	-24,7%	-25,1%	-87	-344	-431	18,4%	81,6%	323	1.393	1.716
Arenys de Mar	400	1.788	2.188	-25,5%	-14,5%	-16,7%	-137	-303	-440	18,3%	81,7%	537	2.091	2.628
Arenys de Munt	211	761	972	-32,6%	-42,9%	-40,9%	-102	-572	-674	21,7%	78,3%	313	1.333	1.646
Argentona	372	1.813	2.185	-25,7%	-8,6%	-12,1%	-129	-171	-300	17,0%	83,0%	501	1.984	2.485
Cabrera de Mar	448	1.750	2.198	-25,1%	-17,6%	-19,3%	-150	-375	-525	20,4%	79,6%	598	2.125	2.723
Cabrils	106	924	1.030	-39,8%	-67,3%	-65,7%	-70	-1.899	-1.969	10,3%	89,7%	176	2.823	2.999
Caldes d'Estrac	95	345	440	6,7%	-38,7%	-32,5%	6	-218	-212	21,6%	78,4%	89	563	652
Calella	517	6.354	6.871	-44,8%	-33,1%	-34,1%	-419	-3.143	-3.562	7,5%	92,5%	936	9.497	10.433
Canet de Mar	313	1.416	1.729	-18,7%	-27,4%	-26,0%	-72	-535	-607	18,1%	81,9%	385	1.951	2.336
Dosrius	132	735	867	-26,7%	-25,1%	-25,3%	-48	-246	-294	15,2%	84,8%	180	981	1.161
Malgrat de Mar	630	2.277	2.907	-29,2%	-47,0%	-43,9%	-260	-2.016	-2.276	21,7%	78,3%	890	4.293	5.183
Masnou, el	603	4.042	4.645	-25,0%	-20,1%	-20,8%	-201	-1.018	-1.219	13,0%	87,0%	804	5.060	5.864
Mataró	3.681	24.410	28.091	-31,3%	-22,4%	-23,7%	-1.675	-7.033	-8.708	13,1%	86,9%	5.356	31.443	36.799
Montgat	241	747	988	-18,6%	-30,1%	-27,6%	-55	-321	-376	24,4%	75,6%	296	1.068	1.364
Òrrius	12	26	38	-7,7%	-43,5%	-35,6%	-1	-20	-21	31,6%	68,4%	13	46	59
Palafolls	289	1.766	2.055	-25,9%	-37,5%	-36,1%	-101	-1.060	-1.161	14,1%	85,9%	390	2.826	3.216
Pineda de Mar	555	2.087	2.642	-33,6%	-47,5%	-45,1%	-281	-1.887	-2.168	21,0%	79,0%	836	3.974	4.810
Premià de Dalt	184	608	792	-32,4%	-31,1%	-31,4%	-88	-274	-362	23,2%	76,8%	272	882	1.154
Premià de Mar	402	1.732	2.134	-32,9%	-29,4%	-30,1%	-197	-720	-917	18,8%	81,2%	599	2.452	3.051
Sant Andreu de Llavaneres	238	1.318	1.556	-16,5%	-32,3%	-30,3%	-47	-630	-677	15,3%	84,7%	285	1.948	2.233
Sant Cebrià de Vallalta	43	335	378	-51,1%	-74,8%	-73,3%	-45	-995	-1.040	11,4%	88,6%	88	1.330	1.418
Sant Iscle de Vallalta	15	193	208	-21,1%	49,6%	40,5%	-4	64	60	7,2%	92,8%	19	129	148
Sant Pol de Mar	117	369	486	-33,1%	-49,5%	-46,4%	-58	-362	-420	24,1%	75,9%	175	731	906
Sant Vicenç de Montalt	143	447	590	-17,3%	-27,6%	-25,3%	-30	-170	-200	24,2%	75,8%	173	617	790
Santa Susanna	193	1.217	1.410	-41,5%	-59,1%	-57,3%	-137	-1.757	-1.894	13,7%	86,3%	330	2.974	3.304
Teià	107	616	723	-33,5%	-39,0%	-38,3%	-54	-394	-448	14,8%	85,2%	161	1.010	1.171
Tiana	115	600	715	9,5%	-9,9%	-7,3%	10	-66	-56	16,1%	83,9%	105	666	771
Tordera	443	3.368	3.811	-38,2%	-34,5%	-34,9%	-274	-1.773	-2.047	11,6%	88,4%	717	5.141	5.858
Vilassar de Dalt	252	1.774	2.026	-30,8%	-10,2%	-13,4%	-112	-202	-314	12,4%	87,6%	364	1.976	2.340
Vilassar de Mar	474	1.944	2.418	-28,3%	-16,6%	-19,2%	-187	-388	-575	19,6%	80,4%	661	2.332	2.993
MARESMÉ	11.567	66.811	78.378	-30,2%	-30,1%	-30,2%	-5.005	-28.828	-33.833	14,8%	85,2%	16.572	95.639	112.211

Font: Departament d'Empresa i Ocupació. Elaboració de l'Observatori de Desenvolupament del Maresme

5.2 Contractes per sexe i municipi

Pel que fa la contractació per sexe, hi va haver més municipis en què van contractar-se més homes que dones que no pas a la inversa. I en uns pocs la divergència entre sexes fou petita.

La contractació va disminuir en ambdós sexe en tots els municipis de la comarca menys a Sant Iscle de Vallalta, Tiana i Vilassar de Dalt. A Sant Iscle aquesta va incrementar en tots dos sexes, amb major intensitat entre els homes (73,1%) que entre les dones (13,6%) i van signar més contractes els homes que les dones. A Tiana va augmentar la contractació masculina (25,2%) que fou, també, el grup que més en va formalitzar. A Vilassar de Dalt la contractació femenina va créixer (4,4%) però van signar menys contractes que els homes.



Taula 4. Contractes per sexe i variacions interanuals. Municipis del Maresme, 2020.

Municipi	Contractes 2020		var.relativa (%)		var.absoluta		Contractes 2019	
	Home	Dona	Home	Dona	Home	Dona	Home	Dona
Alella	478	807	-32,0%	-20,3%	-225	-206	703	1.013
Arenys de Mar	1.053	1.135	-20,8%	-12,6%	-277	-163	1.330	1.298
Arenys de Munt	513	459	-45,4%	-35,0%	-427	-247	940	706
Argentona	1.335	850	-14,3%	-8,4%	-222	-78	1.557	928
Cabrera de Mar	1.413	785	-16,9%	-23,3%	-287	-238	1.700	1.023
Cabrils	453	577	-71,4%	-59,2%	-1.133	-836	1.586	1.413
Caldes d'Estrac	178	262	-49,6%	-12,4%	-175	-37	353	299
Calella	2.787	4.084	-34,8%	-33,7%	-1.486	-2.076	4.273	6.160
Canet de Mar	759	970	-29,5%	-23,0%	-318	-289	1.077	1.259
Dosrius	415	452	-26,2%	-24,5%	-147	-147	562	599
Malgrat de Mar	1.632	1.275	-37,6%	-50,4%	-983	-1.293	2.615	2.568
Masnou, el	2.154	2.491	-25,9%	-15,8%	-752	-467	2.906	2.958
Mataró	13.477	14.614	-24,8%	-22,6%	-4.447	-4.261	17.924	18.875
Montgat	537	451	-21,7%	-33,5%	-149	-227	686	678
Òrrius	20	18	-33,3%	-37,9%	-10	-11	30	29
Palafolls	1.170	885	-27,0%	-45,1%	-433	-728	1.603	1.613
Pineda de Mar	1.414	1.228	-44,9%	-45,3%	-1.152	-1.016	2.566	2.244
Premià de Dalt	495	297	-27,3%	-37,2%	-186	-176	681	473
Premià de Mar	1.056	1.078	-32,1%	-27,9%	-499	-418	1.555	1.496
Sant Andreu de Llavaneres	735	821	-33,2%	-27,5%	-365	-312	1.100	1.133
Sant Cebrià de Vallalta	289	89	-72,6%	-75,5%	-766	-274	1.055	363
Sant Iscle de Vallalta	116	92	73,1%	13,6%	49	11	67	81
Sant Pol de Mar	260	226	-29,2%	-58,1%	-107	-313	367	539
Sant Vicenç de Montalt	269	321	-28,1%	-22,8%	-105	-95	374	416
Santa Susanna	708	702	-55,5%	-59,0%	-884	-1.010	1.592	1.712
Teià	376	347	-33,6%	-42,6%	-190	-258	566	605
Tiana	392	323	25,2%	-29,5%	79	-135	313	458
Tordera	1.972	1.839	-29,2%	-40,1%	-815	-1.232	2.787	3.071
Vilassar de Dalt	1.082	944	-24,7%	4,4%	-354	40	1.436	904
Vilassar de Mar	1.278	1.140	-18,8%	-19,7%	-296	-279	1.574	1.419
MARESME	38.816	39.562	-30,5%	-29,8%	-17.062	-16.771	55.878	56.333

Font: Observatori de Desenvolupament Local del Maresme a partir del Dpt. d'Empresa i Treball

5.3 Contractes per sectors i municipis

El sector dels serveis va ser aquell en formalitzar un major volum de contractes en la majoria de municipis però també aquell que, a escala comarcal, va reduir-se amb major intensitat. Un fet que no s'ha repetit en tots els municipis.

Només a Dosrius i Vilassar de Dalt un sector diferent al del serveis va generar més contractes, en tots dos casos, va ser la indústria.

Quant a la intensitat de la caiguda, en 11 municipis la major intensitat va donar-se en els serveis, en 8 en la indústria, en 4 en la construcció i en uns altres 4 en el sector primari. Ara bé, si ens referim al volum els descensos, els més significatius van registrar-se en el sector dels serveis en tots els municipis menys a Argentona, on fou més voluminós en la construcció, a Palafolls on ho fou la indústria i a Sant Iscle de Vallalta on ho fou el sector primari, de fet, l'únic sector on la contractació va minvar respecte un any abans.



Si bé, com hem vist, el còmput total de contractes va caure respecte del 2019 en tots els municipis menys en un, la informació per sectors indica que la contractació no va caure en tots els sectors i tots els municipis. De fet, en menys de la meitat dels municipis del Maresme –en 13– la contractació va caure en tots els sectors respecte de l'any anterior.

Taula 5. Contractes per sectors i variacions interanuals. Municipis del Maresme, 2020.

Municipi	CONTRACTES 2020					var.relativa (%)					var.absoluta				
	AGR.	IND.	CONSTR.	SERVEIS.	TOTAL	AGR.	IND.	CONSTR.	SERVEIS.	TOTAL	AGR.	IND.	CONSTR.	SERVEIS.	TOTAL
Alella	2	16	85	1.182	1.285	-85,71%	6,67%	-24,11%	-24,95%	-25,12%	-12	1	-27	-393	-431
Arenys de Mar	51	140	133	1.864	2.188	-49,00%	-27,46%	27,88%	-16,45%	-16,74%	-49	-53	29	-367	-440
Arenys de Munt	8	225	54	685	972	100,00%	-24,50%	-41,30%	-45,29%	-40,95%	4	-73	-38	-567	-674
Argentona	59	778	132	1.216	2.185	-32,95%	-2,38%	-49,43%	-9,19%	-12,07%	-29	-19	-129	-123	-300
Cabrera de Mar	185	310	121	1.582	2.198	-8,87%	-2,52%	35,96%	-25,13%	-19,28%	-18	-8	32	-531	-525
Cabrils	12	40	27	951	1.030	-7,69%	-14,89%	-51,79%	-67,01%	-65,66%	-1	-7	-29	-1.932	-1.969
Caldes d'Estrac	0	2	23	415	440	nd	-33,33%	-74,44%	-25,76%	-32,52%	0	-1	-67	-144	-212
Calella	4	64	173	6.630	6.871	-63,64%	-34,69%	-25,11%	-34,31%	-34,14%	-7	-34	-58	-3.463	-3.562
Canet de Mar	4	101	127	1.497	1.729	-33,33%	-27,86%	-19,62%	-26,33%	-25,98%	-2	-39	-31	-535	-607
Dosrius	19	439	38	371	867	-5,00%	-17,01%	-2,56%	-35,25%	-25,32%	-1	-90	-1	-202	-294
Malgrat de Mar	174	472	318	1.943	2.907	-4,40%	18,00%	1,60%	-54,69%	-43,91%	-8	72	5	-2.345	-2.276
Masnou, el	26	1.731	184	2.704	4.645	-36,59%	-10,91%	-0,54%	-26,82%	-20,79%	-15	-212	-1	-991	-1.219
Mataró	135	7.946	1.405	18.605	28.091	-9,40%	-8,34%	-37,72%	-27,68%	-23,66%	-14	-723	-851	-7.120	-8.708
Montgat	0	53	115	820	988	nd	-36,14%	-4,96%	-29,31%	-27,57%	0	-30	-6	-340	-376
Òrrius	5	3	6	24	38	66,67%	-66,67%	-45,45%	-33,33%	-35,59%	2	-6	-5	-12	-21
Palafolls	107	328	137	1.483	2.055	-35,15%	-66,63%	5,38%	-23,48%	-36,10%	-58	-655	7	-455	-1.161
Pineda de Mar	128	232	302	1.980	2.642	30,61%	-33,33%	-25,43%	-49,99%	-45,07%	30	-116	-103	-1.979	-2.168
Premià de Dalt	144	50	154	444	792	-28,71%	-35,90%	-6,67%	-37,38%	-31,37%	-58	-28	-11	-265	-362
Premià de Mar	20	37	392	1.685	2.134	-35,48%	-43,94%	-14,04%	-32,55%	-30,06%	-11	-29	-64	-813	-917
Sant Andreu de Llavaneres	151	46	68	1.291	1.556	58,95%	-4,17%	-21,84%	-35,55%	-30,32%	56	-2	-19	-712	-677
Sant Cebrià de Vallalta	8	45	54	271	378	-33,33%	-43,75%	31,71%	-78,91%	-73,34%	-4	-35	13	-1.014	-1.040
Sant Iscle de Vallalta	1	41	21	145	208	-80,00%	10,81%	200,00%	46,46%	40,54%	-4	4	14	46	60
Sant Pol de Mar	2	82	41	361	486	nd	-21,15%	24,24%	-53,06%	-46,36%	2	-22	8	-408	-420
Sant Vicenç de Montalt	1	8	49	532	590	0,00%	-69,23%	-28,99%	-23,34%	-25,32%	0	-18	-20	-162	-200
Santa Susanna	33	2	40	1.335	1.410	17,86%	-66,67%	-64,91%	-57,70%	-57,32%	5	-4	-74	-1.821	-1.894
Teià	88	44	52	539	723	-5,38%	-6,38%	-17,46%	-44,32%	-38,26%	-5	-3	-11	-429	-448
Tiana	26	22	119	548	715	36,84%	-55,10%	147,92%	-16,34%	-7,26%	7	-27	71	-107	-56
Tordera	60	328	187	3.236	3.811	-18,92%	-51,04%	-21,43%	-33,63%	-34,94%	-14	-342	-51	-1.640	-2.047
Vilassar de Dalt	54	1.101	61	810	2.026	3,85%	14,45%	-55,80%	-31,82%	-13,42%	2	139	-77	-378	-314
Vilassar de Mar	105	268	99	1.946	2.418	-30,00%	24,65%	-32,19%	-21,60%	-19,21%	-45	53	-47	-536	-575
MARESME	1.612	14.954	4.717	57.095	78.378	-13,29%	-13,37%	-24,62%	-34,25%	-30,15%	-247	-2.307	-1.541	-29.738	-33.833

Font: Observatori de Desenvolupament Local del Maresme a partir del Dpt. d'Empresa i Treball

5.4 Contractes per grup d'edat i municipis

El col·lectiu jove 20-24 anys va ser el que va formalitzar més contractes l'any 2020 en la majoria de municipis de la comarca. Cabrils, Dosrius, Òrrius, Premià de Dalt, Sant Cebrià, Sant Iscle i Vilassar de Dalt en són les excepcions.

En la meitat dels municipis de la comarca, els descensos més intensos van registrar-se en el grup de les persones més joves (<20 anys). I els més significatius en termes de volum, van concentrar-se, majoritàriament, en el col·lectiu jove (<30 anys); en alguns fou en el grup de <20 anys, en d'altres en el de 25-29 anys i en d'altres en el de 25-29 anys.



No passem per alt que malgrat els descensos generalitzats en alguns municipis el saldo de la contractació va ser positiu en alguns grups d'edat (acolorits en la taula que segueix). De fet, són 17 els municipis en què la contractació va augmentar en algun grup d'edat.

Taula 6. Variació interanual de la contractació per grups d'edat quinquennals. Municipis del Maresme, 2020.

Municipi	var.relativa (%)											Total
	<20 anys	20-24 anys	25-29 anys	30-34 anys	35-39 anys	40-44 anys	45-49 anys	50-54 anys	55-59 anys	60-64 anys	>64 anys	
Alella	-16,5%	-18,9%	-36,8%	-37,1%	-35,2%	-23,2%	-20,9%	-19,8%	1,3%	-34,7%	-27,3%	-25,1%
Arenys de Mar	-37,0%	4,7%	-6,9%	-19,0%	-26,9%	-19,1%	-28,0%	-17,1%	-12,3%	-12,7%	-54,5%	-16,7%
Arenys de Munt	-63,1%	-41,2%	-48,3%	-30,2%	-32,4%	-35,3%	-47,5%	-45,5%	-13,3%	22,2%	0,0%	-40,9%
Argentona	-43,8%	-10,5%	10,3%	-17,5%	-13,8%	-12,4%	-2,0%	-14,4%	-24,6%	-21,0%	-90,0%	-12,1%
Cabrera de Mar	-26,9%	-5,9%	-31,7%	-27,3%	-23,9%	-15,4%	-17,6%	-14,3%	-22,9%	66,7%	0,0%	-19,3%
Cabrils	-77,5%	-56,0%	-56,0%	-75,8%	-76,8%	-74,0%	-73,5%	-38,4%	-47,7%	-68,8%	-60,0%	-65,7%
Caldes d'Estrac	-52,0%	-21,8%	-38,8%	-28,3%	-51,4%	-16,4%	-44,6%	-38,5%	80,0%	0,0%	0,0%	-32,5%
Calella	-57,3%	-40,6%	-25,0%	-33,6%	-27,1%	-32,1%	-39,3%	-31,1%	-20,7%	-28,0%	3,0%	-34,1%
Canet de Mar	-62,4%	-25,4%	-20,6%	-16,6%	-36,0%	-12,1%	-39,5%	-16,8%	-8,5%	50,0%	0,0%	-26,0%
Dosrius	-50,7%	-14,4%	-29,5%	-21,0%	-19,5%	-22,9%	-13,4%	-32,8%	-40,7%	-64,5%	500,0%	-25,3%
Malgrat de Mar	-61,5%	-43,7%	-40,3%	-45,8%	-46,3%	-46,1%	-35,6%	-36,4%	-34,3%	-29,2%	-31,3%	-43,9%
Masnou, el	-33,6%	-16,5%	-17,8%	-16,5%	-23,3%	-36,2%	-25,9%	-18,6%	-11,4%	6,9%	62,5%	-20,8%
Mataró	-39,7%	-20,9%	-22,3%	-24,7%	-28,3%	-19,3%	-23,5%	-19,5%	-19,9%	-14,9%	0,0%	-23,7%
Montgat	-67,6%	-24,8%	-18,3%	-34,6%	-24,2%	-21,4%	-43,2%	-34,5%	-13,0%	131,8%	-50,0%	-27,6%
Òrrius	-75,0%	25,0%	-75,0%	-33,3%	-62,5%	-16,7%	-33,3%	-57,1%	25,0%	-100,0%	nd	-35,6%
Palafolls	-24,8%	-4,4%	-31,5%	-35,4%	-63,7%	-53,4%	-38,0%	-39,7%	-50,0%	-33,3%	-88,9%	-36,1%
Pineda de Mar	-49,1%	-40,2%	-54,7%	-34,5%	-46,8%	-41,6%	-43,1%	-49,5%	-40,6%	-43,4%	-72,7%	-45,1%
Premià de Dalt	-72,4%	-35,5%	-39,2%	-29,1%	-25,8%	-1,5%	-36,4%	-12,8%	-35,7%	-7,4%	-50,0%	-31,4%
Premià de Mar	-46,1%	-25,4%	-40,5%	-24,5%	-13,0%	-23,2%	-44,3%	-16,0%	-26,8%	-45,2%	-40,0%	-30,1%
Sant Andreu de Llavaneres	-58,1%	-16,9%	-6,2%	-31,3%	-10,8%	-35,0%	-42,8%	-4,1%	-35,2%	-59,1%	-84,8%	-30,3%
Sant Cebrià de Vallalta	-50,0%	-61,2%	-68,7%	-78,0%	-77,3%	-77,2%	-72,6%	-69,2%	-76,6%	-90,0%	-100,0%	-73,3%
Sant Iscle de Vallalta	-50,0%	125,0%	181,3%	80,0%	33,3%	-13,0%	-11,5%	216,7%	0,0%	300,0%	-64,7%	40,5%
Sant Pol de Mar	-63,5%	-55,5%	-36,1%	-46,8%	-43,4%	-41,8%	-25,7%	-48,1%	-28,6%	-50,0%	nd	-46,4%
Sant Vicenç de Montalt	-44,0%	-27,7%	-43,0%	-15,9%	-1,3%	-15,3%	-6,7%	-30,5%	-34,9%	-55,6%	nd	-25,3%
Santa Susanna	-64,5%	-44,3%	-62,6%	-59,5%	-68,7%	-52,3%	-55,9%	-58,8%	-56,5%	-70,7%	-80,0%	-57,3%
Teià	-49,1%	-33,6%	-26,5%	-56,8%	-10,9%	-53,4%	-33,9%	-49,1%	-12,2%	-40,0%	100,0%	-38,3%
Tiana	-60,9%	-20,4%	-17,7%	-4,6%	-4,3%	27,0%	26,2%	-9,4%	25,0%	13,3%	-50,0%	-7,3%
Tordera	-63,7%	-31,5%	-20,2%	-29,7%	-57,1%	-35,1%	-20,1%	-37,8%	-18,5%	-17,6%	-66,7%	-34,9%
Vilassar de Dalt	-48,9%	-13,2%	-14,9%	-14,0%	3,8%	-17,5%	16,7%	-23,6%	-11,5%	-13,1%	50,0%	-13,4%
Vilassar de Mar	-31,6%	-28,1%	-11,5%	8,2%	-25,8%	-22,3%	-6,5%	-28,8%	-20,5%	-15,7%	0,0%	-19,2%
MARESME	-47,4%	-26,4%	-27,7%	-30,0%	-34,3%	-29,4%	-30,2%	-26,8%	-23,2%	-19,2%	0,0%	-30,2%

Font: Observatori de Desenvolupament Local del Maresme a partir del Dpt. d'Empresa i Treball

5.5 Contractes per grans grups d'ocupació i municipis

Els contractes per grups d'ocupacions es concentren majoritàriament, com hem vist a escala municipal, en els de les *ocupacions elementals* i dels *treballadors dels serveis de la restauració, serveis personals i venedors*.

Concretament, en 17 dels 30 municipis de la comarca la majoria de contractes van formalitzar-se en *ocupacions elementals*. De manera que, com hem vist pel conjunt de la comarca, els grups d'ocupacions de *treballadors dels serveis* ha perdut, també a escala municipal, la seva hegemonia –l'any 2019 va ser el grup d'ocupacions amb major volum de contractes en 18 municipis– I en 5 d'aquests va suposar més de la meitat de la contractació anual; Òrrius (63,2%; un terç corresponent a *peons agraris i forestals*), Tordera (58,9%; gairebé la meitat d'aquests corresponen a *peons de les indústries manufactureres*); Palafolls (56,7%; el 60% dels quals *peons de transport, descarregadors i reposadors*), Vilassar de Dalt (54,6%; el 75% dels quals corresponen a



peons de les indústries manufactureres) i el Masnou (51,2%; prop del 70% són contractes a *peons de les indústries manufactureres*).

En uns altres 12, la majoria de contractes van formalitzar-se en el grup dels *treballadors dels serveis de la restauració, serveis personals i venedors*, i també en alguns municipis va suposar més de la meitat de la nova contractació de l'any. Cabrils (68,7%), Caldes d'Estrac (61,1%) i Sant Cebrià de Vallalta (54,5%). En tots tres casos el gruix de contractes van ser per al subgrup *treballadors assalariats de serveis de restauració*; 48,3%, 52,04% i 79,6%, respectivament.

L'excepció és Sant Iscle de Vallalta, en què el 29,3% dels nous contractes van formalitzar-se per al grup dels *tècnics i professionals de suport* i un 24% pel dels *professionals científics i intel·lectuals*. En el primer cas tots els contractes van ser per a *professionals de suport de serveis jurídics, socials i similars* i, en el segon, un 90% varen ser per a *professionals de les ciències socials*.

Resumint, en tots el municipis de la comarca, menys Sant Iscle, més de la meitat dels nous contractes de l'any van ser per als dos grups d'ocupacions citats més amunt. A Cabrils van concentrar el 83,5% de la nova contractació –molt per sobre de la mitjana comarcal, 60,8%–, un 81,9% a Santa Susanna, el 79,8% a Caldes d'Estrac, un 78,6% a Sant Cebrià de Vallalta, un 76% al Masnou, el 73,7% a Òrrius i el 72% a Tordera.

La variació interanual no mostra cap patró de comportament similar entre municipis a banda del descens generalitzats en tots els grups d'ocupacions per bé que van registrar-se increments en alguns grups i municipis.

Si ens referim als descensos absoluts, en 20 municipis la major reducció s'experimentà en el grup de treballadors dels serveis i en la resta es produí en el de les ocupacions elementals.

La reducció generalitzada de la contractació fa que la representativitat de cada grup d'ocupacions canviï respecte de l'any anterior, en alguns amb més intensitat que d'altres, sigui de signe positiu o negatiu, i diferent en cada municipi. Així, a tall d'exemple, a Argentona el pes dels contractes en el grup d'operadors d'instal·lacions i màquines, i muntadors va augmentar 7,2 punts percentuals (p.p.) mentre que el dels artesans, treballadors de les indústries i la construcció va caure en 2,7 p.p. A Canet les ocupacions elementals van tenir un pes d'11,2 p.p. més que el 2019 mentre que va ser del 6,5 p.p. menor en el grup dels treballadors dels serveis. A Malgrat aquest mateix grup va tenir un pes de 9,6 p.p. inferior a l'any anterior (30,8% vs 40,3%) i a Pineda de 8,8 p.p. menys mentre que 5,2 p.p. superior en el de les ocupacions elementals.



6. Conclusions

L'impacte de la crisi sanitària va fer caure el nombre de contractes però no va modificar el patró de contractació al Maresme.

Constatem un mateix comportament en la contractació indefinida i temporal l'any 2020; totes dues cauen bruscament i ho fan amb la mateixa intensitat.

Malgrat això, la nova contractació a la comarca va seguir caracteritzant-se pel major volum de contractes temporals.

La contractació indefinida encadena dos anys seguits amb descensos, un fet que hauria de preocupar en tant que és aquella que consolida llocs de treball.

Segueix l'ús sostingut en el temps de la modalitat contractual temporal *eventual per circumstàncies de la producció*, amb un pes del 55% l'any 2020.

Els contractes de més curta durada, és a dir, de màxim un mes, segueixen consolidats a la comarca, d'ençà el 2008. Per l'any 2020 el seu pes va ser del 37,59% respecte del total de la contractació temporal.

La rotació laboral mitjana va baixar, descens que s'emmarca en el menor volum de contractes per les restriccions per fer front a la crisi sanitària.

El sector dels serveis va acumular més del 70% dels nous contractes però amb una concentració de 4,5 *p.p.* per sota de la del 2019 en experimentar un descens del 34,25%, el sector amb la reducció més intensa. Fou l'únic sector en què la contractació temporal (-34,8%) va caure amb major intensitat que la indefinida.

El subsector més afectat va ser el d'*Hostaleria i Turisme* amb una reducció del 59,4%, seguit pel cultural –*Edició, Cultura i Lleure*– (-47,1%) i pel *Tèxtil i Confecció* (-43,7%). En tots tres casos el gruix de contractes que van deixar de fer-se van ser temporals.

L'any 2020 van contractar-se més dones que homes i el volum de contractes, com és habitual, va tendir a la baixa en augmentar l'edat, un fet que no té res d'anòmal.

La majoria dels contractes van correspondre a ocupacions consignades en el grup d'*Ocupacions elementals*. Un fet que lliga, a la perfecció, amb el subgrup d'ocupació per al qual van generar-se més contractes, el dels *peons de les indústries manufactureres* amb el 14,04% de la contractació total.

A la vegada doncs, és lògic doncs, que, un cop més, el gruix important de contractes hagin estat formalitzats per persones amb nivell formatiu bàsic i/o inferior.



Per tant, tot indica que l'incentiu per a la creació i la captació de talent a la comarca segueix sent negatiu ja que el seu mercat de treball continua aferrat a la mà d'obra temporal, a les ocupacions elementals i tasques rutinàries i/o mecàniques quant a la nova contractació.

7.Sintetitzant

El context de pandèmia sanitària i, bàsicament, les mesures per fer-hi front van provocar una reducció de la contractació a la comarca, bàsicament perquè aquestes van escurçar el temps per assolir el volum de contractes d'anys anteriors. Lògicament, va fer disminuir, també, el nombre de persones contractades, i de les 60.193 persones contractades el 2019 va passar-se a les 44.135 del 2020. Al seu torn, doncs, l'índex de rotació laboral⁶ va minvar de l'1,88 del 2019 a l'1,78 del 2020. Reduccions, totes elles, que cal posar-les en el context de crisi derivada de la situació sanitària.

El pes de la nova contractació temporal a la comarca és tan elevat que bo i que, com hem vist, proporcionalment el descens va ser pràcticament igual entre la indefinida i la temporal, és aquesta darrera la que, en el conjunt de la societat, es percep gairebé com a catastròfica.

Sí, l'impacte absolut és molt rellevant i molt notori, concretament, en la contractació temporal pel volum de contractes que comporta. I, així, és el que ha concentrat tota l'atenció i mirades del món econòmic i social i més rellevància se li ha donat. Tota una paradoxa perquè a) com hem vist i dèiem, ha baixat de la mateixa manera tant la indefinida com la temporal; b) la de caràcter indefinit és la que genera ocupació estable i duu dos anys seguits amb descensos, cosa que, fins ara, no ha generat cap mena de debat i c) la contractació temporal –no tant per la seva eventualitat i provisionalitat sinó per la seva (curta) durada- no genera ni ocupació estable ni protecció social per a la persona treballadora un cop finalitza el contracte.

El sotrac de la pandèmia i les seves restriccions per al desenvolupament de l'activitat econòmica ha comportat una reducció de la contractació però cap canvi en el patró de contractació.

Per tant, és evident que cal un debat específic respecte de la contractació temporal a la comarca, però perquè és una problemàtica estructural del mercat de treball de la comarca i no per l'impacte de la pandèmia. Però, a la vegada, igual d'important, o més,

⁶ Mitjana de contractes per persona. Font: Departament d'Empresa i Treball i SEPE.



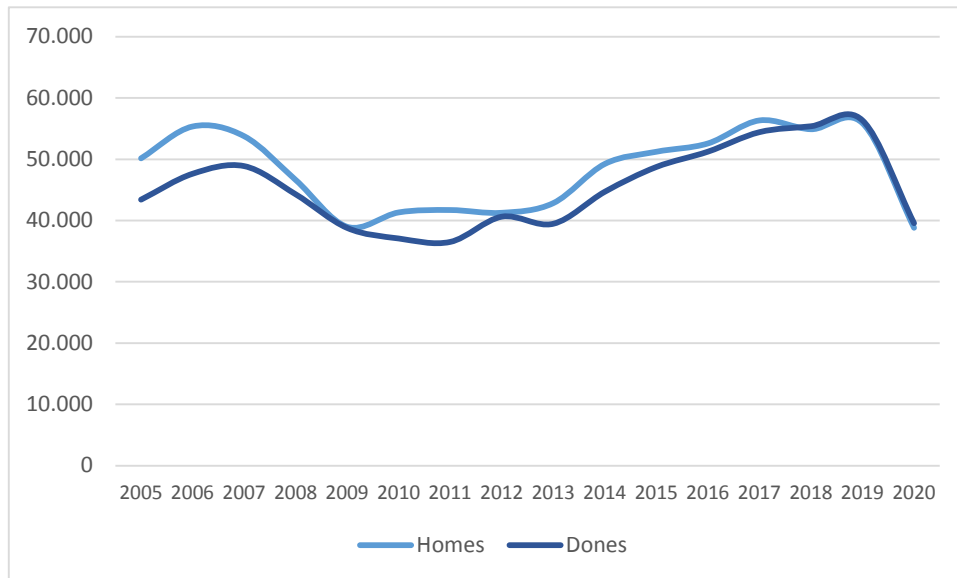
és fer el seguiment de la contractació indefinida ja que és la que comporta la consolidació d'ocupació i/o llocs de treball.

Debats que no poden defugir ni, de fet, fer-se a banda d'un debat territorial quant al model econòmic de la comarca. Al cap i a la fi, és el model productiu el que acaba perfilant, en gran mesura, el capital humà necessari (mà d'obra més o menys formada), els salaris, l'estacionalitat de l'activitat, la temporalitat, etc..., en el fons, la qualitat de vida dels seus conciutadans. Una responsabilitat de tots els actors, tant públics com privats, tant socials com econòmics, de tota la ciutadania.



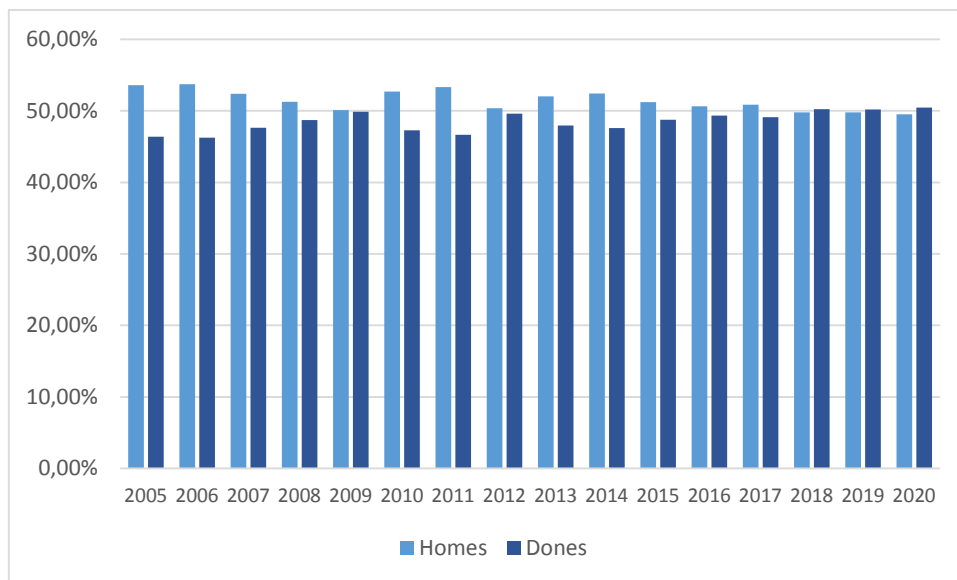
INFORMACIÓ ANNEXA

Evolució anual de la contractació per sexe. El Maresme, 2005-2020



Font: Observatori de Desenvolupament Local del Maresme a partir del Dpt. d'Empresa i Treball

Evolució del pes de la contractació per sexe. El Maresme, 2005-2020



Font: Observatori de Desenvolupament Local del Maresme a partir del Dpt. d'Empresa i Treball

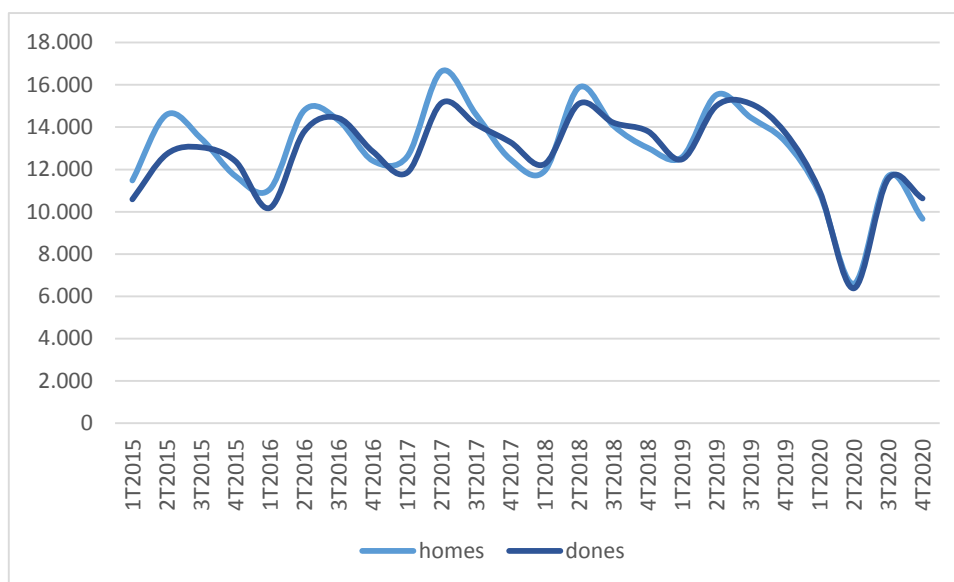


Evolució anual de la contractació per sexe i tipus de contracte i variacions. El Maresme, 2005-2020

Any	contractes		variacions		contractes		variacions	
	indefinites	temporals	indefinites	temporals	indefinites	temporals	indefinites	temporals
2005	6.335	43.813			6.090	37.318		
2006	9.218	46.127	45,51%	5,28%	8.515	39.119	39,82%	4,83%
2007	9.258	44.507	0,43%	-3,51%	9.350	39.533	9,81%	1,06%
2008	7.605	39.020	-17,85%	-12,33%	8.642	35.641	-7,57%	-9,84%
2009	5.474	33.505	-28,02%	-14,13%	5.837	32.956	-32,46%	-7,53%
2010	5.397	35.928	-1,41%	7,23%	5.273	31.797	-9,66%	-3,52%
2011	4.962	36.752	-8,06%	2,29%	4.515	31.997	-14,38%	0,63%
2012	5.192	36.070	4,64%	-1,86%	8.209	32.420	81,82%	1,32%
2013	5.297	37.548	2,02%	4,10%	5.625	33.849	-31,48%	4,41%
2014	6.209	43.032	17,22%	14,61%	6.171	38.529	9,71%	13,83%
2015	6.978	44.246	12,39%	2,82%	6.943	41.798	12,51%	8,48%
2016	7.970	44.612	14,22%	0,83%	7.609	43.629	9,59%	4,38%
2017	8.471	47.866	6,29%	7,29%	7.841	46.580	3,05%	6,76%
2018	9.258	45.641	9,29%	-4,65%	8.924	46.460	13,81%	-0,26%
2019	8.710	47.168	-5,92%	3,35%	7.862	48.471	-11,90%	4,33%
2020	5.938	32.878	-31,83%	-30,30%	5.629	33.933	-28,40%	-29,99%

Font: Observatori de Desenvolupament Local del Maresme a partir del Dpt. d'Empresa i Treball

Evolució trimestral de la contractació per sexe. El Maresme, 2015-2020

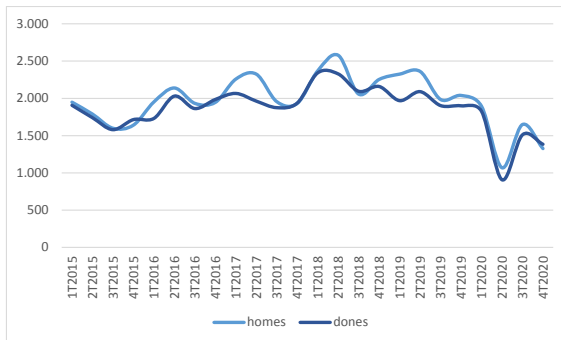


Font: Observatori de Desenvolupament Local del Maresme a partir del Dpt. d'Empresa i Treball

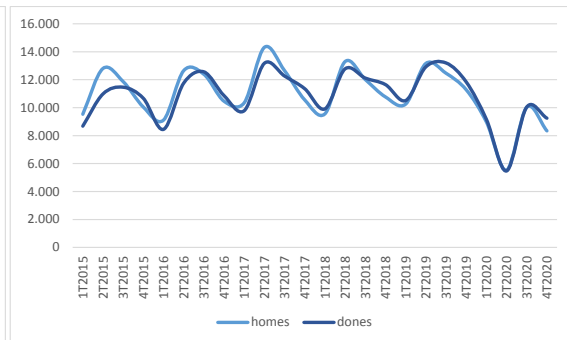


Evolució trimestral de la contractació per tipus de contracte i sexe. El Maresme, 2015-2020

Indefinits



Temporals



Font: Observatori de Desenvolupament Local del Maresme a partir del Dpt. d'Empresa i Treball

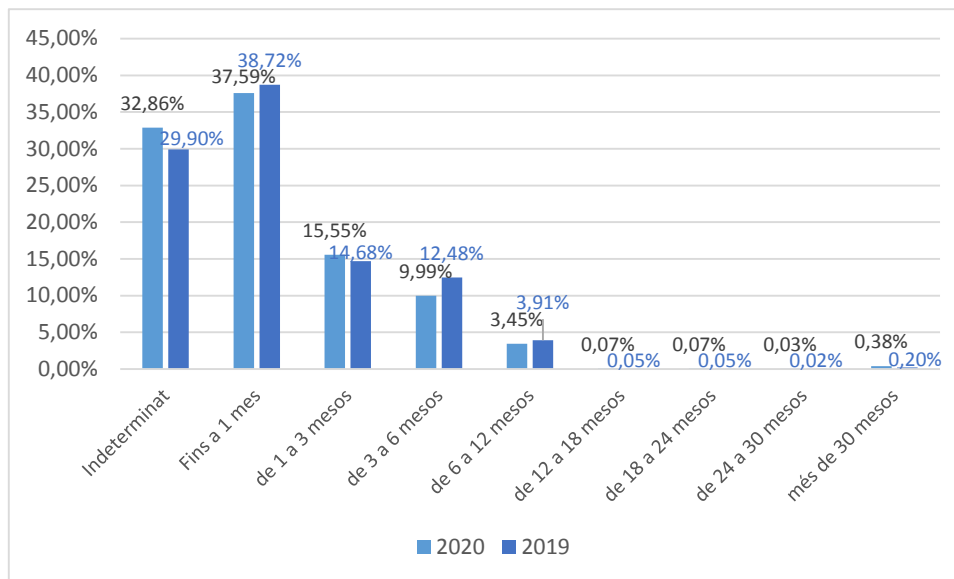
Contractes per modalitats i variació interanual. El Maresme, 2020

Modalitat de contracte	2020	2019	var.
Ordinari temps indefinit	7.152	10.727	-33,33%
Foment de la contractació indefinida	27	41	-34,15%
Indefinit persones amb discapacitat	49	105	-53,33%
Convertits en indefinits	4.339	5.699	-23,86%
Obra o servei	21.704	33.856	-35,89%
Eventuals circumstàncies producció	36.717	51.562	-28,79%
Interinitat	7.825	9.567	-18,21%
Temporals bonificats persones amb discapacitat	83	117	-29,06%
Inserció	2	5	-60,00%
Relleu	63	54	16,67%
Jubilació parcial	113	77	46,75%
Substitució jubilació 64 anys		1	-100,00%
Pràctiques	222	288	-22,92%
Formació	31	63	-50,79%
Altres	51	49	4,08%
Total	78.378	112.211	-30,15%

Font: Observatori de Desenvolupament Local del Maresme a partir del Dpt. d'Empresa i Treball



Pes dels contractes temporals segons durada. Comparativa 2019-2020. El Maresme, 2020



Font: Observatori de Desenvolupament Local del Maresme a partir del Dpt. d'Empresa i Treball

Contractes per subgrups sectorials i tipus. El Maresme, 2020

Agrupacions/subgrups sectorials	Total	Indefinitos	Temporals	% sobre total	var.anual total	var.anual indefinits	var.anual temporals	% Indefinitos	% Temporals
Agroindústria	2.912	492	2.420	3,72%	-15,10%	-30,21%	-11,19%	16,90%	83,10%
Extractives	3	1	2	0,00%	0,00%	0,00%	0,00%	33,33%	66,67%
Tèxtil-Confecció	1.857	563	1.294	2,37%	-43,68%	-18,29%	-50,38%	30,32%	69,68%
Química	6.797	204	6.593	8,67%	13,70%	-17,41%	15,04%	3,00%	97,00%
Metall	1.736	345	1.391	2,21%	-11,70%	-32,09%	-4,60%	19,87%	80,13%
Automoció	492	189	303	0,63%	-31,95%	-34,60%	-30,18%	38,41%	61,59%
Fusta i Mobles	233	33	200	0,30%	40,36%	-29,79%	68,07%	14,16%	85,84%
Altres manufactures	1.405	28	1.377	1,79%	-35,55%	-30,00%	-35,65%	1,99%	98,01%
Energia, aigua i residus	680	63	617	0,87%	-9,09%	-34,38%	-5,37%	9,26%	90,74%
Construcció i Immobiliàries	5.996	1.038	4.958	7,65%	-26,92%	-26,28%	-27,06%	17,31%	82,69%
Comerç	10.626	2.364	8.262	13,56%	-25,76%	-29,12%	-24,74%	22,25%	77,75%
Hostaleria i Turisme	9.544	1.865	7.679	12,18%	-59,37%	-40,51%	-62,27%	19,54%	80,46%
Logística	3.824	250	3.574	4,88%	-13,60%	-43,44%	-10,29%	6,54%	93,46%
TIC	435	272	163	0,56%	-15,37%	-0,73%	-32,08%	62,53%	37,47%
Serveis financers	206	52	154	0,26%	-34,81%	-5,45%	-41,00%	25,24%	74,76%
Serveis a les empreses	5.379	876	4.503	6,86%	-30,83%	-35,11%	-29,94%	16,29%	83,71%
Administració Pública	1.789	54	1.735	2,28%	-30,42%	25,58%	-31,37%	3,02%	96,98%
Educació i Recerca	3.809	482	3.327	4,86%	-26,15%	-22,13%	-26,70%	12,65%	87,35%
Salut	7.821	378	7.443	9,98%	-11,02%	-26,17%	-10,09%	4,83%	95,17%
Serveis Socials	7.096	1.145	5.951	9,05%	-2,83%	-13,06%	-0,58%	16,14%	83,86%
Edició, Cultura i Lleure	5.738	873	4.865	7,32%	-47,15%	-40,21%	-48,23%	15,21%	84,79%
TOTAL	78.378	11.567	66.811	100,00%	-30,15%	-30,20%	-30,14%	14,76%	85,24%

Font: Observatorio de las ocupaciones-SPEE. Elaboració de l'Observatori de Desenvolupament Local del Maresme



Contractes per tipus, subgrups sectorials i secció d'activitat econòmica. Any 2020

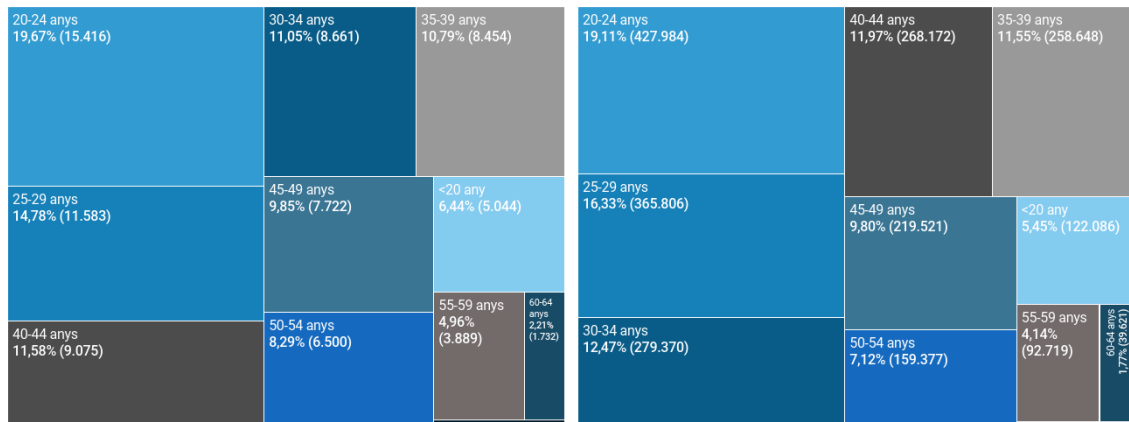
Agrupacions/subgrups sectorials i secció econòmica	Total	Indefinitos	Temporals	% sobre total	var.anual total	var.anual indefinits	var.anual temporals	% Indefinitos	% Temporals
AGROINDÚSTRIA	2.912	492	2.420	3,72%	-15,10%	-30,21%	-11,19%	16,90%	83,10%
01 Agricultura, ramaderia, caça i activitats dels serveis que s'hi relacionen	1.495	253	1.242	1,91%	-11,64%	-18,91%	-10,00%	16,92%	83,08%
02 Silvicultura i explotació forestal	66	11	55	0,08%	-9,59%	57,14%	-16,67%	16,67%	83,33%
03 Pesca i aquicultura	51	29	22	0,07%	-45,74%	-40,82%	-51,11%	56,86%	43,14%
10 Indústries de productes alimentaris	1.270	192	1.078	1,62%	-12,89%	-39,81%	-5,36%	15,12%	84,88%
11 Fabricació de begudes	30	7	23	0,04%	-73,45%	-61,11%	-75,79%	23,33%	76,67%
12 Indústries del tabac	-	-	-	-	-	-	-	-	-
EXTRACTIVES	3	1	2	0,00%	0,00%	0,00%	0,00%	33,33%	66,67%
05 Extracció d'antracita, hulla i lignit	-	-	-	-	-	-	-	-	-
06 Extracció de petroli brut i de gas natural	-	-	-	-	-	-	-	-	-
07 Extracció de minerals metàl·lics	-	-	-	-	-	-	-	-	-
08 Extracció de minerals no metàl·lics ni energètics	3	1	2	0,00%	0,00%	0,00%	0,00%	33,33%	66,67%
09 Activitats de suport a les indústries extractives	-	-	-	-	-	-	-	-	-
TÈXIL-CONFECCIÓ	1.857	563	1.294	2,37%	-43,68%	-18,29%	-50,38%	30,32%	69,68%
13 Indústries tèxtils	668	146	522	0,85%	-28,86%	-25,51%	-29,74%	21,86%	78,14%
14 Confecció de peces de vestir	1.188	416	772	1,52%	-49,55%	-15,45%	-58,56%	35,02%	64,98%
15 Indústria del cuir i del calçat	1	1	0	0,00%	-66,67%	0,00%	-100,00%	100,00%	0,00%
QUÍMICA	6.797	204	6.593	8,67%	13,70%	-17,41%	15,04%	3,00%	97,00%
19 Coqueries i refinació del petroli	-	-	-	-	-	-	-	-	-
20 Indústries químiques	3.030	93	2.937	3,87%	12,81%	10,71%	12,87%	3,07%	96,93%
22 Fabricació de productes de cautxú i matèries plàstiques	284	24	260	0,36%	-13,68%	-45,45%	-8,77%	8,45%	91,55%
21 Fabricació de productes farmacèutics	3.483	87	3.396	4,44%	17,55%	-26,89%	19,41%	2,50%	97,50%
METALL	1.736	345	1.391	2,21%	-11,70%	-32,09%	-4,60%	19,87%	80,13%
24 Metal·lúrgia; fabricació de productes bàsics de ferro, acer i ferroal·lages	102	27	75	0,13%	-19,69%	-28,95%	-15,73%	26,47%	73,53%
25 Fabricació de productes metàl·lics, excepte maquinària i equips	651	131	520	0,83%	-13,20%	-38,79%	-2,99%	20,12%	79,88%
27 Fabricació de materials i equips elèctrics	485	25	460	0,62%	-2,22%	-34,21%	0,44%	5,15%	94,85%
28 Fabricació de maquinària i equips ncaa	221	80	141	0,28%	-19,93%	-29,20%	-13,50%	36,20%	63,80%
30 Fabricació d'altres materials de transport	47	14	33	0,06%	-21,67%	16,67%	-31,25%	29,79%	70,21%
33 Reparació i instal·lació de maquinària i equips	230	68	162	0,29%	-10,51%	-26,88%	-1,22%	29,57%	70,43%
AUTOMOCIÓ	492	189	303	0,63%	-31,95%	-34,60%	-30,18%	38,41%	61,59%
29 Fabricació de vehicles de motor, remolcs i semiremolcs	34	10	24	0,04%	17,24%	-16,67%	41,18%	29,41%	70,59%
45 Venda i reparació de vehicles de motor i motocicletes	458	179	279	0,58%	-34,01%	-35,38%	-33,09%	39,08%	60,92%
FUSTA I MOBLES	233	33	200	0,30%	40,36%	-29,79%	68,07%	14,16%	85,84%
16 Indústria de la fusta i del suro, excepte mobles; cistelleria i esparteria	204	25	179	0,26%	64,52%	-21,88%	94,57%	12,25%	87,75%
31 Fabricació de mobles	29	8	21	0,04%	-30,95%	-46,67%	-22,22%	27,59%	72,41%
ALTRES MANUFACTURES	1.405	28	1.377	1,79%	-35,55%	-30,00%	-35,65%	1,99%	98,01%
17 Indústries del paper	30	14	16	0,04%	-30,23%	75,00%	-54,29%	46,67%	53,33%
32 Indústries manufactureres diverses	1.375	14	1.361	1,75%	-35,66%	-56,25%	-35,34%	1,02%	98,98%
ENERGIA, AIGUA I RESIDUS	680	63	617	0,87%	-9,09%	-34,38%	-5,37%	9,26%	90,74%
35 Subministrament d'energia elèctrica, gas, vapor i aire condicionat	29	3	26	0,04%	38,10%	-50,00%	73,33%	10,34%	89,66%
36 Captació, potabilització i distribució d'aigua	33	3	30	0,04%	-13,16%	-78,57%	25,00%	9,09%	90,91%
37 Recollida i tractament d'aigües residuals	31	6	25	0,04%	29,17%	0,00%	38,89%	19,35%	80,65%
38 Activitats de recollida, tractament i eliminació de residus; activitats de valorització	572	47	525	0,73%	-11,18%	-25,40%	-9,64%	8,22%	91,78%
39 Activitats de descontaminació i altres serveis de gestió de residus	15	4	11	0,02%	-28,57%	-42,86%	-21,43%	26,67%	73,33%
CONSTRUCCIÓ I IMMOBILIÀRIES	5.996	1.038	4.958	7,65%	-26,92%	-26,28%	-27,06%	17,31%	82,69%
23 Fabricació d'altres productes minerals no metàl·lics	688	19	669	0,88%	-37,17%	-26,92%	-37,42%	2,76%	97,24%
41 Construcció d'immobles	1.958	300	1.658	2,50%	-27,08%	-23,47%	-27,69%	15,32%	84,68%
42 Construcció d'obres d'enginyeria civil	243	30	213	0,31%	13,02%	100,00%	6,50%	12,35%	87,65%
43 Activitats especialitzades de la construcció	2.516	418	2.098	3,21%	-25,07%	-32,36%	-23,43%	16,61%	83,39%
68 Activitats immobiliàries	305	141	164	0,39%	-26,86%	-35,32%	-17,59%	46,23%	53,77%
71 Serveis tècnics d'arquitectura i enginyeria; assajos i anàlisis tècnics	286	130	156	0,36%	-34,25%	-6,47%	-47,30%	45,45%	54,55%
COMERÇ	10.626	2.364	8.262	13,56%	-25,76%	-29,12%	-24,74%	22,25%	77,75%
47 Comerç al detall, excepte el comerç de vehicles de motor i motocicletes	6.770	1.505	5.265	8,64%	-26,94%	-27,36%	-26,81%	22,23%	77,77%
46 Comerç a l'engròs i intermediaris del comerç, excepte vehicles de motor i motocicletes	3.856	859	2.997	4,92%	-23,60%	-31,99%	-20,80%	22,28%	77,72%
HOSTALERIA I TURISME	9.544	1.865	7.679	12,18%	-59,37%	-40,51%	-62,27%	19,54%	80,46%
55 Serveis d'allotjament	1.763	309	1.454	2,25%	-67,25%	-56,11%	-68,93%	17,53%	82,47%
56 Serveis de menjar i begudes	7.728	1.544	6.184	9,86%	-56,06%	-34,82%	-59,36%	19,98%	80,02%
79 Activitats de les agències de viatges, operadors turístics i altres serveis de reserves i activitats que s'hi relacionen	53	12	41	0,07%	-89,79%	-80,65%	-91,03%	22,64%	77,36%
LOGÍSTICA	3.824	250	3.574	4,88%	-13,60%	-43,44%	-10,29%	6,54%	93,46%
49 Transport terrestre; transport per canonades	1.297	164	1.133	1,65%	8,90%	-45,33%	27,16%	12,64%	87,36%
50 Transport marítim i per vies de navegació interiors	47	8	39	0,06%	-38,16%	-27,27%	-40,00%	17,02%	82,98%
51 Transport aeri	1	0	1	0,00%	-50,00%	-100,00%	0,00%	0,00%	100,00%
52 Emmagatzematge i activitats afins al transport	2.479	78	2.401	3,16%	-21,48%	-40,00%	-20,68%	3,15%	96,85%
TIC	435	272	163	0,56%	-15,37%	-0,73%	-32,08%	62,53%	37,47%
26 Fabricació de productes informàtics, electrònics i òptics	19	14	5	0,02%	-64,81%	-50,00%	-80,77%	73,68%	26,32%
61 Telecomunicacions	137	114	23	0,17%	87,67%	128,00%	0,00%	83,21%	16,79%
62 Serveis de tecnologies de la informació	238	118	120	0,30%	-22,22%	-31,40%	-10,45%	49,58%	50,42%
95 Reparació d'ordinadors, defectes personals i efectes domèstics	41	26	15	0,05%	-49,38%	8,33%	-73,68%	63,41%	36,59%
SERVEIS FINANCERS	206	52	154	0,26%	-34,81%	-5,45%	-41,00%	25,24%	74,76%
64 Mediació financera, excepte assegurances i fons de pensions	132	22	110	0,17%	-38,60%	175,00%	-46,86%	16,67%	83,33%
65 Assegurances, reassegurances i fons de pensions, excepte la Seguretat Social obligatòria	14	5	9	0,02%	-12,50%	-44,44%	28,57%	35,71%	64,29%
66 Activitats auxiliars de la mediació financera i d'assegurances	60	25	35	0,08%	-29,41%	-34,21%	-25,53%	41,67%	58,33%
SERVEIS A LES EMPRESSES	5.379	876	4.503	6,86%	-30,83%	-35,11%	-29,94%	16,29%	83,71%
53 Activitats postals i de correus	133	26	107	0,17%	-30,00%	-52,73%	-20,74%	19,55%	80,45%
69 Activitats jurídiques i de comptabilitat	331	134	197	0,42%	-20,81%	-30,21%	-12,83%	40,48%	59,52%
70 Activitats de les seues centrals; activitats de consultoria de gestió empresarial	267	53	214	0,34%	-29,37%	-29,33%	-29,37%	19,85%	80,15%
74 Altres activitats professionals, científiques i tècniques	256	74	182	0,33%	-51,24%	-44,36%	-53,57%	28,91%	71,09%
77 Activitats de lloguer	227	47	180	0,29%	-52,61%	-48,91%	-53,49%	20,70%	79,30%
78 Activitats relacionades amb l'ocupació	194	13	181	0,25%	-54,46%	-75,93%	-51,34%	6,70%	93,30%
80 Activitats de seguretat i investigació	288	96	192	0,37%	-22,37%	14,29%	-33,10%	33,33%	66,67%
81 Serveis a edificis i activitats de jardineria	2.326	282	2.044	2,97%	-19,52%	-31,39%	-17,55%	12,12%	87,88%
82 Activitats administratives d'oficina i altres activitats auxiliars a les empreses	1.357	151	1.206	1,73%	-35,38%	-40,55%	-34,67%	11,13%	88,87%
ADMINISTRACIÓ PÚBLICA	1.789	54	1.735	2,28%	-30,42%	25,58%	-31,37%	3,02%	96,98%
84 Administració pública, Defensa i Seguretat Social obligatòria	1.789	54	1.735	2,28%	-30,42%	25,58%	-31,37%	3,02%	96,98%
99 Organismes extraterritorials	-	-	-	-	-	-	-	-	-
EDUCACIÓ RECERCA	3.809	482	3.327	4,86%	-26,15%	-22,13%	-26,70%	12,65%	87,35%
72 Recerca i desenvolupament	134	25	109	0,17%	10,74%	-21,88%	22,47%	18,66%	81,34%
85 Educació	3.675	457	3.218	4,69%	-27,04%	-22,15%	-27,69%	12,44%	87,56%
SALUT	7.821	378	7.443	9,98%	-11,02%	-26,17%	-10,09%	4,83%	95,17%
75 Activitats veterinàries	98	52	46	0,13%	-14,78%	-20,00%	-8,00%	53,06%	46,94%
86 Activitats sanitàries	7.723	326	7.397	9,85%	-10,97%	-27,07%	-10,10%	4,22%	95,78%
SERVEIS SOCIALS	7.096	1.145	5.951	9,05%	-2,83%	-13,06%	-0,58%	16,14%	83,86%
87 Activitats de serveis socials amb allotjament	4.568	388	4.180	5,83%	1,51%	-14,91%	3,36%	8,49%	91,51%
88 Activitats de serveis socials sense allotjament	1.080	133	947	1,38%	-13,32%	-5,00%	-14,38%	12,31%	87,69%
97 Activitats de les llars que donen ocupació a personal domèstic	1.448	624	824	1,85%	-7,00%	-13,45%	-1,44%	43,09%	56,91%
EDICIÓ, CULTURA I LLEURE	5.738	873	4.865	7,32%	-47,15%	-40,21%	-48,23%	15,21%	84,79%
18 Arts gràfiques i reproducció de suports enregistrats	202	31	171	0,26%	16,09%	-39,22%	39,02%	15,35%	84,65%
58 Edició	134	15	119	0,17%	152,83%	-51,61%	440,91%	11,19%	88,81%
59 Activitats de cinematografia, de vídeo i de programes de televisió; activitats d'enregistrament de so i edició musical	486	3	483</						



Contractes per grups d'edat quinquennals, 2020. El Maresme i Catalunya

Maresme

Catalunya



Font: Observatori de Desenvolupament Local del Maresme a partir del Dpt. d'Empresa i Treball

Contractes per grups d'edat quinquennals i municipis. El Maresme, 2020

Municipi	CONTRACTES 2020											Total
	<20 anys	20-24 anys	25-29 anys	30-34 anys	35-39 anys	40-44 anys	45-49 anys	50-54 anys	55-59 anys	60-64 anys	>64 anys	
Alella	81	287	151	105	118	142	151	130	80	32	8	1.285
Arenys de Mar	179	449	351	213	204	245	213	160	121	48	5	2.188
Arenys de Munt	48	163	121	118	115	134	126	84	39	22	2	972
Argentona	82	340	343	269	280	261	289	173	98	49	1	2.185
Cabrera de Mar	179	465	312	229	235	286	197	162	81	50	2	2.198
Cabrils	29	255	306	109	108	70	63	53	23	10	4	1.030
Caldes d'Estrac	47	86	52	43	36	56	36	40	36	7	1	440
Calella	382	1.244	1.226	796	783	790	501	608	329	108	104	6.871
Canet de Mar	77	326	281	181	155	225	170	153	118	36	7	1.729
Dosrius	36	119	103	128	95	138	116	80	35	11	6	867
Malgrat de Mar	219	524	364	284	338	342	337	257	163	68	11	2.907
Masnou, el	281	851	553	462	462	454	510	451	328	280	13	4.645
Mataró	1.785	5.766	4.045	3.200	3.000	3.213	2.670	2.450	1.333	558	71	28.091
Montgat	33	185	161	119	116	110	75	74	60	51	4	988
Òrrius	1	5	1	4	3	10	6	3	5	0	0	38
Palafolls	273	525	298	181	172	186	196	129	72	22	1	2.055
Pineda de Mar	208	416	348	321	303	334	302	202	139	60	9	2.642
Premià de Dalt	29	127	87	78	98	135	91	75	45	25	2	792
Premià de Mar	137	403	287	219	261	272	187	179	134	46	9	2.134
Sant Andreu de Llavaneres	170	360	244	112	165	160	123	118	81	18	5	1.556
Sant Cebrià de Vallalta	12	50	42	33	56	65	75	32	11	2	0	378
Sant Iscle de Vallalta	5	36	45	27	20	20	23	19	3	4	6	208
Sant Pol de Mar	42	98	69	50	47	64	52	28	20	12	4	486
Sant Vicenç de Montalt	47	99	61	58	75	61	83	66	28	8	4	590
Santa Susanna	122	359	154	132	108	177	157	103	74	22	2	1.410
Teià	29	158	100	82	98	69	74	56	43	12	2	723
Tiana	25	113	102	83	90	94	77	58	55	17	1	715
Tordera	175	919	774	526	327	399	321	206	119	42	3	3.811
Vilassar de Dalt	112	276	234	208	330	278	244	188	100	53	3	2.026
Vilassar de Mar	199	412	368	291	256	285	257	163	116	59	12	2.418
MARESME	5.044	15.416	11.583	8.661	8.454	9.075	7.722	6.500	3.889	1.732	302	78.378

Font: Observatori de Desenvolupament Local del Maresme a partir del Dpt. d'Empresa i Treball



Estructura de la contractació per grups d'edat. Municipis del Maresme, 2020

Municipi	<20 anys	20-24 anys	25-29 anys	30-34 anys	35-39 anys	40-44 anys	45-49 anys	50-54 anys	55-59 anys	60-64 anys	>64 anys	Total
Alella	6,3%	22,3%	11,8%	8,2%	9,2%	11,1%	11,8%	10,1%	6,2%	2,5%	0,6%	100,0%
Arenys de Mar	8,2%	20,5%	16,0%	9,7%	9,3%	11,2%	9,7%	7,3%	5,5%	2,2%	0,2%	100,0%
Arenys de Munt	4,9%	16,8%	12,4%	12,1%	11,8%	13,8%	13,0%	8,6%	4,0%	2,3%	0,2%	100,0%
Argentona	3,8%	15,6%	15,7%	12,3%	12,8%	11,9%	13,2%	7,9%	4,5%	2,2%	0,0%	100,0%
Cabrera de Mar	8,1%	21,2%	14,2%	10,4%	10,7%	13,0%	9,0%	7,4%	3,7%	2,3%	0,1%	100,0%
Cabrils	2,8%	24,8%	29,7%	10,6%	10,5%	6,8%	6,1%	5,1%	2,2%	1,0%	0,4%	100,0%
Caldes d'Estrac	10,7%	19,5%	11,8%	9,8%	8,2%	12,7%	8,2%	9,1%	8,2%	1,6%	0,2%	100,0%
Calella	5,6%	18,1%	17,8%	11,6%	11,4%	11,5%	7,3%	8,8%	4,8%	1,6%	1,5%	100,0%
Canet de Mar	4,5%	18,9%	16,3%	10,5%	9,0%	13,0%	9,8%	8,8%	6,8%	2,1%	0,4%	100,0%
Dosrius	4,2%	13,7%	11,9%	14,8%	11,0%	15,9%	13,4%	9,2%	4,0%	1,3%	0,7%	100,0%
Malgrat de Mar	7,5%	18,0%	12,5%	9,8%	11,6%	11,8%	11,6%	8,8%	5,6%	2,3%	0,4%	100,0%
Masnou, el	6,0%	18,3%	11,9%	9,9%	9,9%	9,8%	11,0%	9,7%	7,1%	6,0%	0,3%	100,0%
Mataró	6,4%	20,5%	14,4%	11,4%	10,7%	11,4%	9,5%	8,7%	4,7%	2,0%	0,3%	100,0%
Montgat	3,3%	18,7%	16,3%	12,0%	11,7%	11,1%	7,6%	7,5%	6,1%	5,2%	0,4%	100,0%
Òrrius	2,6%	13,2%	2,6%	10,5%	7,9%	26,3%	15,8%	7,9%	13,2%	0,0%	0,0%	100,0%
Palafolls	13,3%	25,5%	14,5%	8,8%	8,4%	9,1%	9,5%	6,3%	3,5%	1,1%	0,0%	100,0%
Pineda de Mar	7,9%	15,7%	13,2%	12,1%	11,5%	12,6%	11,4%	7,6%	5,3%	2,3%	0,3%	100,0%
Premià de Dalt	3,7%	16,0%	11,0%	9,8%	12,4%	17,0%	11,5%	9,5%	5,7%	3,2%	0,3%	100,0%
Premià de Mar	6,4%	18,9%	13,4%	10,3%	12,2%	12,7%	8,8%	8,4%	6,3%	2,2%	0,4%	100,0%
Sant Andreu de Llanerres	10,9%	23,1%	15,7%	7,2%	10,6%	10,3%	7,9%	7,6%	5,2%	1,2%	0,3%	100,0%
Sant Cebrià de Vallalta	3,2%	13,2%	11,1%	8,7%	14,8%	17,2%	19,8%	8,5%	2,9%	0,5%	0,0%	100,0%
Sant Iscle de Vallalta	2,4%	17,3%	21,6%	13,0%	9,6%	9,6%	11,1%	9,1%	1,4%	1,9%	2,9%	100,0%
Sant Pol de Mar	8,6%	20,2%	14,2%	10,3%	9,7%	13,2%	10,7%	5,8%	4,1%	2,5%	0,8%	100,0%
Sant Vicenç de Montalt	8,0%	16,8%	10,3%	9,8%	12,7%	10,3%	14,1%	11,2%	4,7%	1,4%	0,7%	100,0%
Santa Susanna	8,7%	25,5%	10,9%	9,4%	7,7%	12,6%	11,1%	7,3%	5,2%	1,6%	0,1%	100,0%
Teià	4,0%	21,9%	13,8%	11,3%	13,6%	9,5%	10,2%	7,7%	5,9%	1,7%	0,3%	100,0%
Tiana	3,5%	15,8%	14,3%	11,6%	12,6%	13,1%	10,8%	8,1%	7,7%	2,4%	0,1%	100,0%
Tordera	4,6%	24,1%	20,3%	13,8%	8,6%	10,5%	8,4%	5,4%	3,1%	1,1%	0,1%	100,0%
Vilassar de Dalt	5,5%	13,6%	11,5%	10,3%	16,3%	13,7%	12,0%	9,3%	4,9%	2,6%	0,1%	100,0%
Vilassar de Mar	8,2%	17,0%	15,2%	12,0%	10,6%	11,8%	10,6%	6,7%	4,8%	2,4%	0,5%	100,0%
MARESME	6,4%	19,7%	14,8%	11,1%	10,8%	11,6%	9,9%	8,3%	5,0%	2,2%	0,4%	100,0%

Font: Observatori de Desenvolupament Local del Maresme a partir del Dpt. d'Empresa i Treball

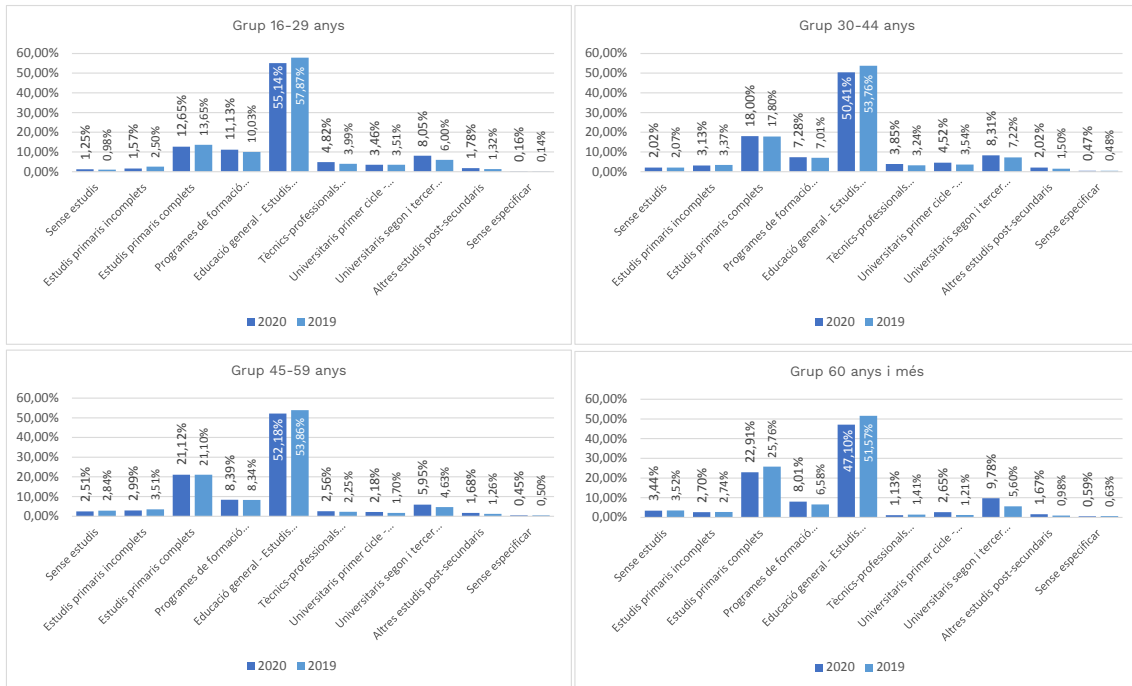
Contractes per grups d'edat. Municipis del Maresme, 2020

Municipi	CONTRACTES 2020					var.rel.ativa (%)				
	16-29 anys	30-44 anys	45-59 anys	60 anys i més	Total	16-29 anys	30-44 anys	45-59 anys	60 anys i més	Total
Alella	519	365	361	40	1.285	-24,8%	-31,6%	-16,4%	-33,3%	-25,1%
Arenys de Mar	979	662	494	53	2.188	-10,2%	-21,7%	-21,2%	-19,7%	-16,7%
Arenys de Munt	332	367	249	24	972	-48,2%	-32,8%	-43,3%	20,0%	-40,9%
Argentona	765	810	560	50	2.185	-8,6%	-14,6%	-10,7%	-30,6%	-12,1%
Cabrera de Mar	956	750	440	52	2.198	-20,1%	-22,0%	-17,4%	62,5%	-19,3%
Cabrils	590	287	139	14	1.030	-58,0%	-75,8%	-62,2%	-66,7%	-65,7%
Caldes d'Estrac	185	135	112	8	440	-36,9%	-32,8%	-25,3%	0,0%	-32,5%
Calella	2.852	2.369	1.438	212	6.871	-38,3%	-31,1%	-32,2%	-15,5%	-34,1%
Canet de Mar	684	561	441	43	1.729	-31,3%	-21,5%	-25,8%	38,7%	-26,0%
Dosrius	258	361	231	17	867	-27,9%	-21,4%	-26,0%	-46,9%	-25,3%
Malgrat de Mar	1.107	964	757	79	2.907	-47,5%	-46,1%	-35,6%	-29,5%	-43,9%
Masnou, el	1.685	1.378	1.289	293	4.645	-20,3%	-26,2%	-20,0%	8,5%	-20,8%
Mataró	11.596	9.413	6.453	629	28.091	-25,0%	-24,2%	-21,3%	-13,5%	-23,7%
Montgat	379	345	209	55	988	-30,5%	-27,4%	-33,4%	83,3%	-27,6%
Òrrius	7	17	14	0	38	-41,7%	-34,6%	-30,0%	-100,0%	-35,6%
Palafolls	1.096	539	397	23	2.055	-18,6%	-53,3%	-41,1%	-45,2%	-36,1%
Pineda de Mar	972	958	643	69	2.642	-48,1%	-41,3%	-44,8%	-50,4%	-45,1%
Premià de Dalt	243	311	211	27	792	-45,4%	-17,9%	-29,4%	-12,9%	-31,4%
Premià de Mar	827	752	500	55	2.134	-35,2%	-20,3%	-31,7%	-44,4%	-30,1%
Sant Andreu de Llanerres	774	437	322	23	1.556	-29,6%	-26,4%	-30,5%	-70,1%	-30,3%
Sant Cebrià de Vallalta	104	154	118	2	378	-63,8%	-77,4%	-72,2%	-91,7%	-73,3%
Sant Iscle de Vallalta	86	67	45	10	208	104,8%	26,4%	28,6%	-44,4%	40,5%
Sant Pol de Mar	209	161	100	16	486	-52,8%	-43,9%	-34,2%	-33,3%	-46,4%
Sant Vicenç de Montalt	207	194	177	12	590	-36,9%	-10,6%	-22,0%	-33,3%	-25,3%
Santa Susanna	635	417	334	24	1.410	-54,7%	-60,0%	-57,0%	-71,8%	-57,3%
Teià	287	249	173	14	723	-33,4%	-44,4%	-36,2%	-33,3%	-38,3%
Tiana	240	267	190	18	715	-27,3%	4,7%	12,4%	5,9%	-7,3%
Tordera	1.868	1.252	646	45	3.811	-33,1%	-41,1%	-26,5%	-25,0%	-34,9%
Vilassar de Dalt	622	816	532	56	2.026	-23,4%	-9,0%	-6,3%	-11,1%	-13,4%
Vilassar de Mar	979	832	536	71	2.418	-23,5%	-15,2%	-17,5%	-13,4%	-19,2%
MARESME	32.043	26.190	18.111	2.034	78.378	-31,2%	-31,3%	-27,6%	-20,4%	-30,2%

Font: Observatori de Desenvolupament Local del Maresme a partir del Dpt. d'Empresa i Treball

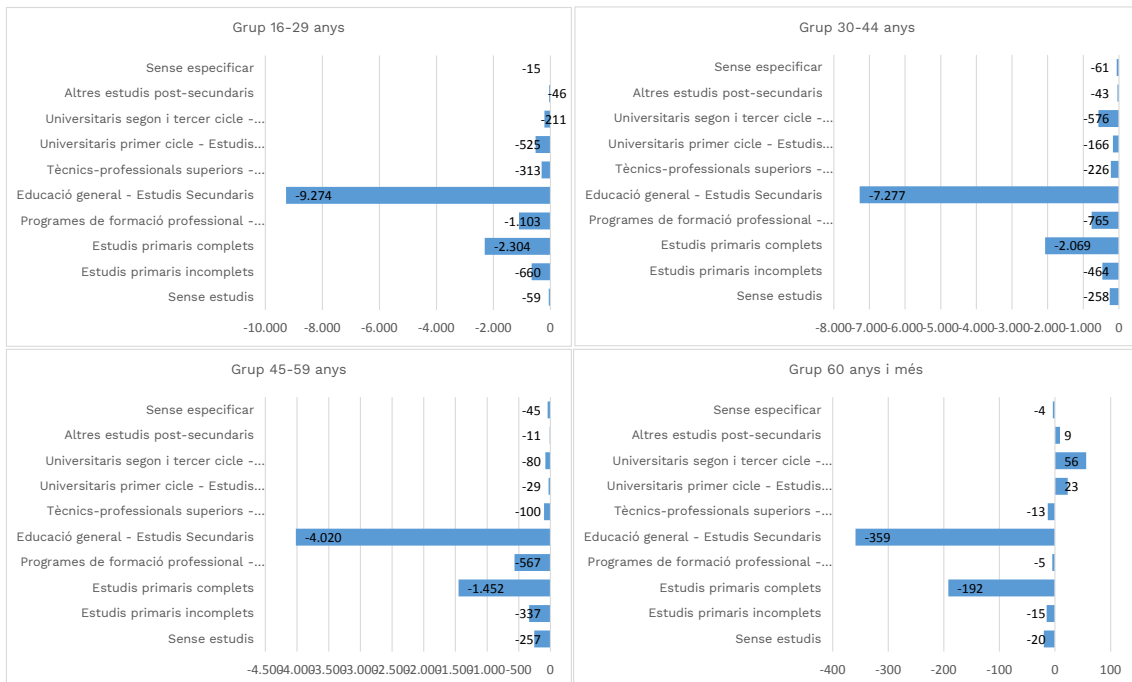


Contractes per nivell formatiu i grans grups d'edat. El Maresme, 2020



Font: Observatori de Desenvolupament Local del Maresme a partir del Dpt. d'Empresa i Treball

Variació absoluta contractes per nivell formatiu i gran grup d'edat. El Maresme 2020.



Font: Observatori de Desenvolupament Local del Maresme a partir del Dpt. d'Empresa i Treball



Contractes per grans grups d'ocupació. Municipis del Maresme, 2020

Municipi	Directors i gerents	Professionals científics i intel·lectuals	Tècnics i professionals de suport	Empleats oficina comptables i administratius	Treballadors restauració, personals i venedors	Treballadors act. agrícoles, ramaderes i pesqueres	Artesans, treballadors indústries i construcció	Operadors instal·lacions i màquines, i muntadors	Ocupacions elementals	Ocupacions militars	Total general
Alella	4	126	92	98	574	5	57	32	297	0	1.285
Arenys de Mar	13	144	185	105	852	45	181	62	601	0	2.188
Arenys de Munt	8	87	93	69	203	5	93	55	359	0	972
Argentona	11	156	271	87	298	17	273	275	797	0	2.185
Cabrera de Mar	16	93	196	125	524	5	193	119	927	0	2.198
Cabrils	1	34	77	16	708	2	25	15	152	0	1.030
Caldes d'Estrac	1	15	27	18	269	1	23	4	82	0	440
Calella	7	2.415	323	463	2.864	4	166	39	590	0	6.871
Canet de Mar	0	196	173	111	573	2	106	102	466	0	1.729
Dosrius	4	60	77	33	119	1	65	101	407	0	867
Malgrat de Mar	8	135	199	179	894	4	264	312	912	0	2.907
Masnou, el	10	216	483	145	1.151	8	142	111	2.379	0	4.645
Mataró	78	2.928	3.768	2.020	6.632	95	2.019	1.442	9.109	0	28.091
Montgat	5	141	109	52	266	0	90	30	295	0	988
Òrrius	0	2	0	4	4	0	4	0	24	0	38
Palafolls	7	22	155	66	216	16	277	130	1.166	0	2.055
Pineda de Mar	6	138	186	217	982	4	263	118	727	1	2.642
Premià de Dalt	6	43	63	46	119	4	112	29	370	0	792
Premià de Mar	7	281	213	160	686	4	265	69	449	0	2.134
Sant Andreu de Llavaneres	4	117	333	49	444	7	68	58	476	0	1.556
Sant Cebrià de Vallalta	2	4	16	17	206	3	26	13	91	0	378
Sant Iscle de Vallalta	0	50	61	19	7	0	27	15	29	0	208
Sant Pol de Mar	1	17	51	38	188	3	41	22	125	0	486
Sant Vicenç de Montalt	0	69	52	22	210	1	31	31	174	0	590
Santa Susanna	14	9	59	108	688	1	55	9	467	0	1.410
Teià	5	85	106	33	176	16	61	19	222	0	723
Tiana	5	58	96	50	132	5	77	42	250	0	715
Tordera	7	411	164	150	497	11	170	155	2.246	0	3.811
Vilassar de Dalt	13	77	126	115	230	2	84	273	1.106	0	2.026
Vilassar de Mar	12	127	240	143	720	3	88	125	960	0	2.418
Total general	255	8.256	7.994	4.758	21.432	274	5.346	3.807	26.255	1	78.378

en cursiva valors estimats per l'Observatori

Font: Observatori de Desenvolupament Local del Maresme a partir del Dpt. d'Empresa i Treball

Variació relativa de contractes per grans grups d'ocupació. Municipis del Maresme, 2020

Municipi	Directors i gerents	Professionals científics i intel·lectuals	Tècnics i professionals de suport	Empleats oficina comptables i administratius	Treballadors restauració, personals i venedors	Treballadors act. agrícoles, ramaderes i pesqueres	Artesans, treballadors indústries i construcció	Operadors instal·lacions i màquines, i muntadors	Ocupacions elementals	Ocupacions militars	Total general
Alella	-42,9%	-7,4%	-35,2%	-10,9%	-27,8%	-16,7%	-5,0%	-51,5%	-24,6%	nd	-25,1%
Arenys de Mar	-18,8%	-15,8%	-27,7%	-32,3%	-13,4%	-52,6%	-23,0%	-35,4%	-3,1%	nd	-16,7%
Arenys de Munt	14,3%	4,8%	-21,8%	-38,9%	-60,4%	0,0%	-45,9%	-23,6%	-36,2%	nd	-40,9%
Argentona	-21,4%	-12,8%	-9,1%	-46,0%	-15,1%	41,7%	-27,6%	105,2%	-16,9%	nd	-12,1%
Cabrera de Mar	-23,8%	-13,9%	-26,0%	-42,7%	-14,7%	0,0%	0,0%	-27,0%	-18,4%	nd	-19,3%
Cabrils	-87,5%	-69,4%	-39,8%	-71,4%	-67,5%	100,0%	-39,0%	25,0%	-67,1%	nd	-65,7%
Caldes d'Estrac	0,0%	-6,3%	-40,0%	-40,0%	-10,3%	nd	-66,7%	-42,9%	-55,4%	nd	-32,5%
Calella	-61,1%	-17,6%	-62,3%	-24,8%	-35,2%	-66,7%	-41,1%	-43,5%	-52,0%	nd	-34,1%
Canet de Mar	-100,0%	-45,3%	-35,4%	-8,3%	-38,1%	0,0%	-15,2%	-38,2%	26,3%	nd	-26,0%
Dosrius	0,0%	-24,1%	-38,9%	-42,1%	-27,0%	-66,7%	-11,0%	-14,4%	-24,3%	nd	-25,3%
Malgrat de Mar	-46,7%	-41,6%	-49,5%	-43,4%	-57,2%	-63,6%	-2,9%	-10,3%	-39,5%	nd	-43,9%
Masnou, el	-23,1%	-17,6%	-28,6%	-38,6%	-24,6%	-20,0%	-27,9%	-40,6%	-13,7%	nd	-20,8%
Mataró	-27,8%	-16,4%	-26,6%	-17,6%	-33,2%	-5,9%	-20,2%	-16,5%	-19,5%	-100,0%	-23,7%
Montgat	0,0%	-32,5%	-23,2%	-40,9%	-40,5%	nd	-3,2%	-52,4%	-6,9%	nd	-27,6%
Òrrius	-100,0%	100,0%	-100,0%	-20,0%	-69,2%	nd	-50,0%	-100,0%	-4,0%	nd	-35,6%
Palafolls	0,0%	-71,4%	-46,6%	-43,6%	-47,3%	45,5%	18,9%	-33,7%	-37,8%	nd	-36,1%
Pineda de Mar	-50,0%	-13,8%	-40,4%	-36,5%	-55,6%	-33,3%	-29,5%	-63,1%	-32,2%	nd	-45,1%
Premià de Dalt	-45,5%	-37,7%	-59,4%	-38,7%	-35,7%	33,3%	-7,4%	-19,4%	-25,9%	nd	-31,4%
Premià de Mar	0,0%	-20,2%	-37,2%	-14,0%	-40,3%	300,0%	-31,0%	-50,7%	-8,7%	nd	-30,1%
Sant Andreu de Llavaneres	300,0%	-55,3%	-0,6%	-29,0%	-50,9%	0,0%	-18,1%	-22,7%	-4,2%	nd	-30,3%
Sant Cebrià de Vallalta	100,0%	-63,6%	-55,6%	-32,0%	-81,0%	0,0%	-18,8%	-75,0%	-48,3%	nd	-73,3%
Sant Iscle de Vallalta	nd	455,6%	110,3%	-13,6%	-58,8%	nd	145,5%	66,7%	-43,1%	nd	40,5%
Sant Pol de Mar	0,0%	-43,3%	-41,4%	-45,7%	-55,0%	50,0%	32,3%	-33,3%	-46,6%	nd	-46,4%
Sant Vicenç de Montalt	-100,0%	165,4%	-32,5%	-50,0%	-23,6%	-50,0%	-47,5%	-49,2%	-29,0%	nd	-25,3%
Santa Susanna	16,7%	-52,6%	-65,9%	-43,5%	-55,9%	-50,0%	-63,8%	-50,0%	-60,3%	nd	-57,3%
Teià	-28,6%	-64,1%	-15,9%	-32,7%	-50,0%	0,0%	-7,6%	26,7%	-26,7%	nd	-38,3%
Tiana	66,7%	-28,4%	-17,9%	-13,8%	-42,1%	-37,5%	120,0%	90,9%	14,2%	nd	-7,3%
Tordera	-41,7%	-39,8%	-51,0%	-41,2%	-38,6%	83,3%	-15,8%	-20,9%	-33,2%	nd	-34,9%
Vilassar de Dalt	8,3%	-40,3%	-42,7%	-8,0%	-34,1%	0,0%	-44,0%	-32,1%	16,3%	nd	-13,4%
Vilassar de Mar	-7,7%	-32,1%	-40,1%	-6,5%	-29,5%	-40,0%	-35,8%	-5,3%	1,8%	nd	-19,2%
Total general	-25,0%	-22,9%	-32,8%	-27,0%	-40,8%	-18,7%	-21,3%	-22,9%	-23,8%	-66,7%	-30,2%

Font: Observatori de Desenvolupament Local del Maresme a partir del Dpt. d'Empresa i Treball



Variació absoluta de contractes per grans grups d'ocupació. Municipis del Maresme, 2020

Municipi	Directors i gerents	Professionals científics i intel·lectuals	Tècnics i professionals de suport	Empleats oficina comptables i administratius	Treballadors restauració, personals i venedors	Treballadors act. agrícoles, ramaders i pesqueres	Artesans, treballadors indústries i construcció	Operadors instal·lació i màquines, muntadors	Ocupacions elementals	Ocupacions militars	Total general
Alella	-3	-10	-50	-12	-221	-1	-3	-34	-97	0	-431
Arenys de Mar	-3	-27	-71	-50	-132	-50	-54	-34	-19	0	-440
Arenys de Munt	1	4	-26	-44	-309	0	-79	-17	-204	0	-674
Argentona	-3	-23	-27	-74	-53	5	-104	141	-162	0	-300
Cabrera de Mar	-5	-15	-69	-93	-90	0	0	-44	-209	0	-525
Cabrils	-7	-77	-51	-40	-1.472	1	-16	3	-310	0	-1.969
Caldes d'Estrac	0	-1	-18	-12	-31	1	-46	-3	-102	0	-212
Calella	-11	-516	-534	-153	-1.556	-8	-116	-30	-638	0	-3.562
Canet de Mar	-2	-162	-95	-10	-353	0	-19	-63	97	0	-607
Dosrius	0	-19	-49	-24	-44	-2	-8	-17	-131	0	-294
Malgrat de Mar	-7	-96	-195	-137	-1.195	-7	-8	-36	-595	0	-2.276
Masnou, el	-3	-46	-193	-91	-375	-2	-55	-76	-378	0	-1.219
Mataró	-30	-576	-1.369	-431	-3.296	-6	-511	-285	-2.201	-3	-8.708
Montgat	0	-68	-33	-36	-181	0	-3	-33	-22	0	-376
Òrrius	-1	1	-2	-1	-9	0	-4	-4	-1	0	-21
Palafolls	0	-55	-135	-51	-194	5	44	-66	-709	0	-1.161
Pineda de Mar	-6	-22	-126	-125	-1.231	-2	-110	-202	-345	1	-2.168
Premià de Dalt	-5	-26	-92	-29	-66	1	-9	-7	-129	0	-362
Premià de Mar	0	-71	-126	-26	-464	3	-119	-71	-43	0	-917
Sant Andreu de Llavaneres	3	-145	-2	-20	-460	0	-15	-17	-21	0	-677
Sant Cebrià de Vallalta	1	-7	-20	-8	-876	0	-6	-39	-85	0	-1.040
Sant Iscle de Vallalta	0	41	32	-3	-10	0	16	6	-22	0	60
Sant Pol de Mar	0	-13	-36	-32	-230	1	10	-11	-109	0	-420
Sant Vicenç de Montalt	-1	43	-25	-22	-65	-1	-28	-30	-71	0	-200
Santa Susanna	2	-10	-114	-83	-873	-1	-97	-9	-709	0	-1.894
Teià	-2	-152	-20	-16	-176	0	-5	4	-81	0	-448
Tiana	2	-23	-21	-8	-96	-3	42	20	31	0	-56
Tordera	-5	-272	-171	-105	-312	5	-32	-41	-1.114	0	-2.047
Vilassar de Dalt	1	-52	-94	-10	-119	0	-66	-129	155	0	-314
Vilassar de Mar	-1	-60	-161	-10	-302	-2	-49	-7	17	0	-575
Total general	-85	-2.455	-3.893	-1.756	-14.791	-63	-1.450	-1.131	-8.207	-2	-33.833



Relació de gràfics i taules

Índex de gràfics

Gràfic 2. Evolució de la contractació i variació anual. El Maresme 2005-2020	5
Gràfic 2. Evolució de variació mensual interanual de la contractació. El Maresme 2019-2020	6
Gràfic 3. Evolució anual de la contractació per tipus de contracte i variacions. El Maresme 2005-2020.	7
Gràfic 4. Evolució del pes de la contractació per tipus de contracte. El Maresme, 2005-2020	7
Gràfic 5. Evolució de les variacions anuals de contractació per sexe. El Maresme, 2005-2020	8
Gràfic 6. Evolució variacions inter trimestrals de contractació per sexe. El Maresme, 2015-2020	9
Gràfic 7. Evolució variacions trimestrals interanuals contractació per sexe. El Maresme, 2015-2020	9
Gràfic 8 . Evolució variacions inter trimestrals per tipus de contracte i sexe. El Maresme, 2015-2020	11
Gràfic 9. Evolució var. trimestrals interanuals per tipus de contracte i sexe. El Maresme, 2015-2020	11
Gràfic 10. Pes dels contractes segons modalitat. El Maresme. Comparativa	13
Gràfic 11. Pes dels contractes indefinits segons modalitat. El Maresme. Comparativa	13
Gràfic 12. Variació relativa i absoluta dels contractes indefinits segons modalitat. El Maresme, 2020	14
Gràfic 13. Pes dels contractes temporals segons modalitat. El Maresme. Comparativa	14
Gràfic 14. Variació relativa i absoluta contractes temporals segons modalitat. El Maresme, 2020	15
Gràfic 15. Variació relativa i absoluta contractes temporals segons durada. El Maresme, 2020	16
Gràfic 16. Variació % de la contractació total i tipus de contracte per sectors. El Maresme, 2020	17
Gràfic 17. Variació relativa i absoluta contractes per subsectors. El Maresme, 2020	18
Gràfic 18. Variació relativa del tipus de contractes per subsectors. El Maresme, 2020	18
Gràfic 19. Nombre de contractes i pes (%) per subsectors. Comparativa 2019-2020. El Maresme	19
Gràfic 20. Contractes per grans grups d'edat. El Maresme i Catalunya, 2020	21
Gràfic 21. Variació relativa i absoluta de la contractació per grans grups d'edat. El Maresme 2020	21



Gràfic 22. Variació relativa i absoluta de la contractació per grups d'edat quinquennals. El Maresme 2020	22
Gràfic 23. Pes de la contractació temporal en la nova contractació per grups d'edat. Comparativa 2019-2020. El Maresme	23
Gràfic 24. Estructura de la contractació segons nivell formatiu de la persona. El Maresme 2020	24
Gràfic 25. Variació relativa i absoluta de la contractació segons nivell formatiu persona. El Maresme 2020	24
Gràfic 26. Variació relativa de la contractació segons nivell formatiu per gran grup d'edat. El Maresme 2020	25
Gràfic 27. Estructura de la contractació per grans grups d'ocupació i variació relativa. El Maresme 2020	26
Gràfic 28. Variació de la contractació per grans grups d'ocupació i tipus de contracte. El Maresme 2020	27
Gràfic 29. Contractes per grans grups d'ocupació i durada del contracte. El Maresme 2020	28
Gràfic 30. Variació interanual de la contractació. Municipis del Maresme, 2020	30
Gràfic 31. Pes de la contractació per tipus. Municipis del Maresme, 2020	31
Gràfic 32. Variació interanual de la contractació per tipus. Municipis del Maresme, 2020	32

Índex de taules

Taula 1. Subgrups d'ocupació amb més contractes que el 2019. El Maresme 2020	28
Taula 2. Subgrups d'ocupació amb augment interanual de contractes indefinits.. El Maresme 2020	29
Taula 3. Contractes per tipus i variacions interanuals. Municipis del Maresme, 2020	33
Taula 4. Contractes per sexe i variacions interanuals. Municipis del Maresme, 2020	34
Taula 5. Contractes per sectors i variacions interanuals. Municipis del Maresme, 2020	35
Taula 6. Variació interanual de la contractació per grups d'edat quinquennals. Municipis del Maresme, 2020.	36

