



CONSELL
COMARCAL
DEL
MARESME

L'Observatori de
Desenvolupament Local



Informació anual

MOVIMENTS MIGRATORIS AL MARESME

Any 2014

Observatori de Desenvolupament Local del Maresme
Octubre del 2015



Diputació
Barcelona

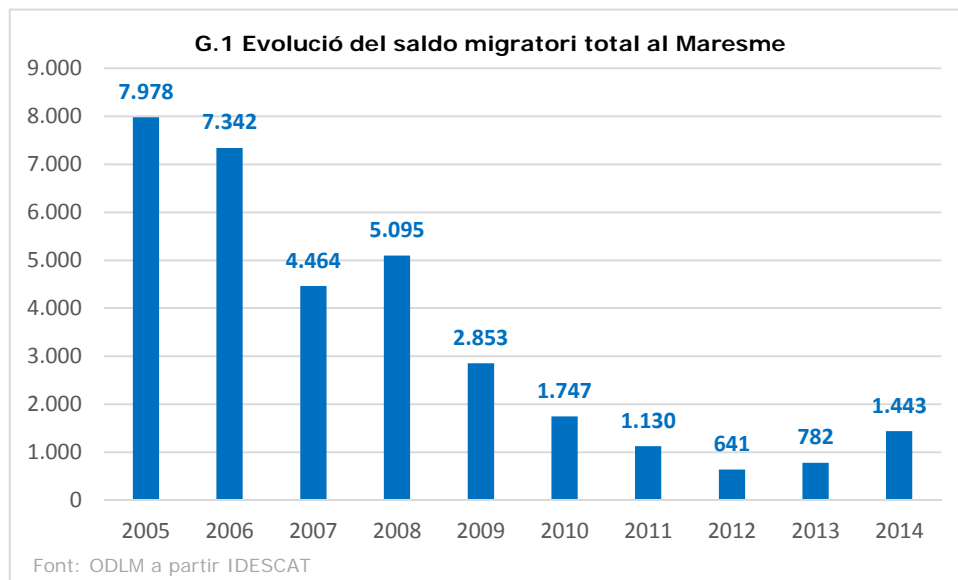




L'any 2014 la comarca del Maresme registra un saldo migratori positiu i també és positiu en 23 municipis de la comarca.

Les darreres dades referents a *l'estadística de variacions residencials*, publicades per l'Institut d'Estadística de Catalunya, indiquen que el conjunt de moviments migratoris ha donat com a resultat, al Maresme, un guany net de població de 1.443 persones.

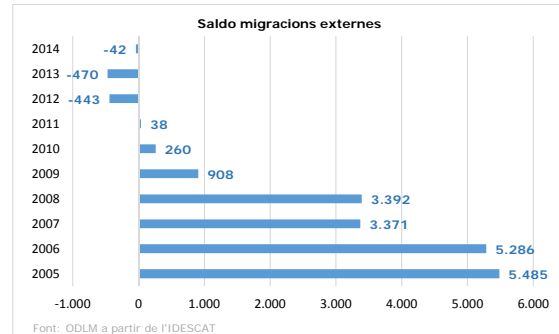
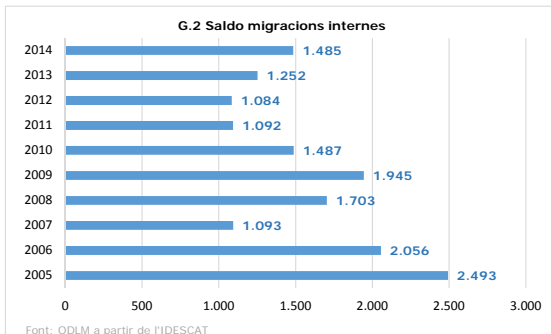
Per segon any seguit, aquesta xifra ha superat la de l'any anterior de manera que s'ha produït un increment del 84,53% i segueix la tendència a l'alça iniciada l'any 2013, tal com mostra el gràfic 1.



Aquest saldo positiu ha estat el segon més voluminós de Catalunya darrere del Barcelonès (saldo de 3.940 persones) i per davant d'Osona amb un saldo net de 320 persones.

En el cas del Maresme doncs, s'han produït més entrades de població (15.807) que no pas sortides (-14.364) cosa que ha resultat en el saldo positiu de 1.443 persones.

Si seccionem els moviments migratoris segons si són interns o externs veiem que el saldo intern ha estat positiu, de 1.485 persones, mentre que el saldo extern ha estat negatiu de 42 persones (vegeu gràfic 2).



Els moviments interns (*migracions internes*) els podem descompondre en dos saldos, com veiem en la taula 2; saldo amb la resta de Catalunya i saldo amb la resta d'Espanya. El saldo amb la resta de Catalunya ha estat positiu de 1.528 persones donat que hi ha hagut més immigracions (9.751) que emigracions (8.223). És a dir, més moviments d'entrada des d'altres llocs de Catalunya que no pas de sortida cap a altres localitats de Catalunya.

Any	moviments dins comarca	Migracions internes						Migracions externes			Saldo migratori total
		amb la resta de Catalunya			amb la resta d'Espanya			Immigracions	Emigracions	Saldo migratori	
		Immigracions	Emigracions	Saldo migratori	Immigracions	Emigracions	Saldo migratori				
2005	8.900	12.041	8.564	3.477	2.264	3.248	-984	6.230	745	5.485	7.978
2006	8.919	12.277	8.623	3.654	2.155	3.753	-1.598	7.108	1.822	5.286	7.342
2007	7.937	10.918	8.515	2.403	2.391	3.701	-1.310	6.733	3.362	3.371	4.464
2008	7.180	10.273	7.996	2.277	2.535	3.109	-574	6.696	3.304	3.392	5.095
2009	7.368	10.351	8.127	2.224	2.635	2.914	-279	4.578	3.670	908	2.853
2010	7.655	10.193	8.566	1.627	2.558	2.698	-140	4.309	4.049	260	1.747
2011	7.364	9.850	8.577	1.273	2.579	2.760	-181	3.904	3.866	38	1.130
2012	8.098	9.812	8.480	1.332	2.524	2.772	-248	3.224	3.667	-443	641
2013	8.030	9.578	8.198	1.380	2.501	2.629	-128	3.254	3.724	-470	782
2014	8.104	9.751	8.223	1.528	2.428	2.471	-43	3.628	3.670	-42	1.443

Font: Idescat.

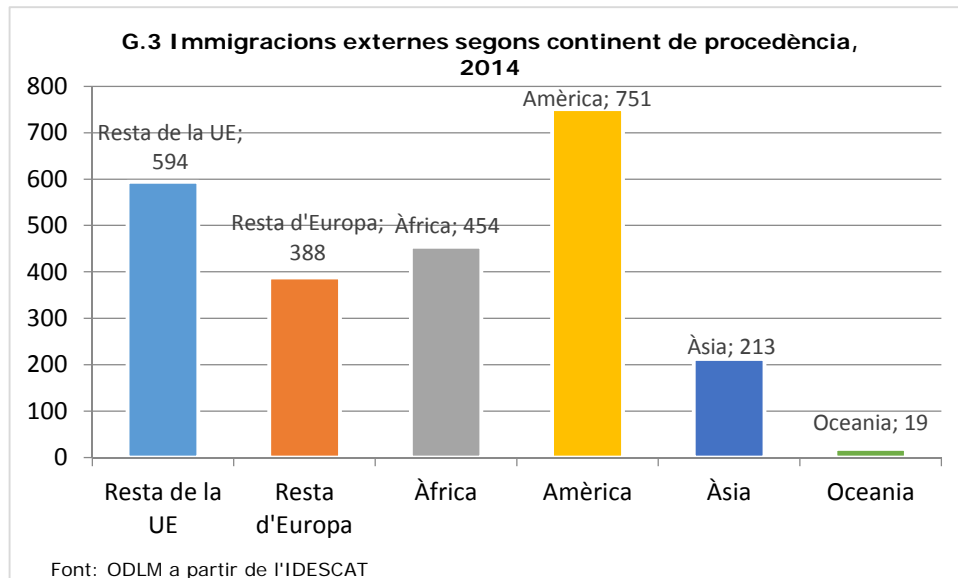
Quant al saldo amb la resta d'Espanya ha estat negatiu de 43 persones. És a dir, n'han marxat més del Maresme cap a la resta d'Espanya (2.471) dels que n'han arribat (2.428). D'aquesta manera doncs, el saldo de les *migracions internes* és positiu. La comarca ha guanyat 1.485 habitants.

Pel que fa les *migracions externes*, aquelles en les quals els moviments residencials tenen com a destinació i origen l'estranger, el saldo és negatiu en tant que la diferència entre entrades (immigracions: 3.628) i sortides (emigracions: 3.670) és negatiu (-42). És a dir, s'han donat més moviments cap a l'estranger dels que s'han generat des de l'estranger cap a la comarca.

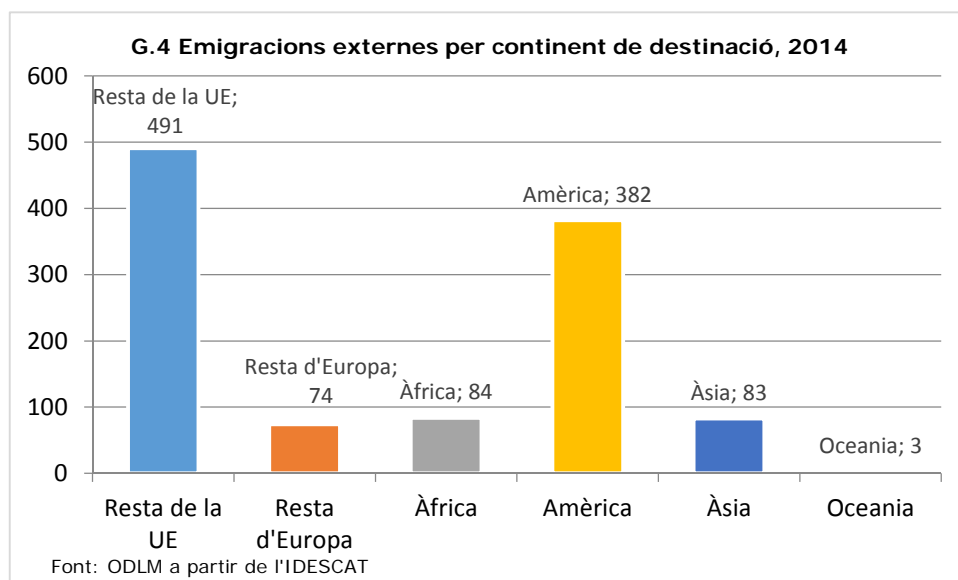
Quant a les entrades des de l'estranger les més nombroses han estat aquelles provinents de països americans (751; 20,70%) seguides per les provinents d'altres països de la Unió Europea (594; 16,37%). Seguidament trobem les provinents de l'Àfrica (454; 12,51%) i de



la resta d'Europa (388; 10,69%). Són molt menors les entrades des de l'Àsia (213; 5,87%) i des d'Oceania (19; 0,52%). En un 33,32% dels casos no consta el país/continent de procedència.



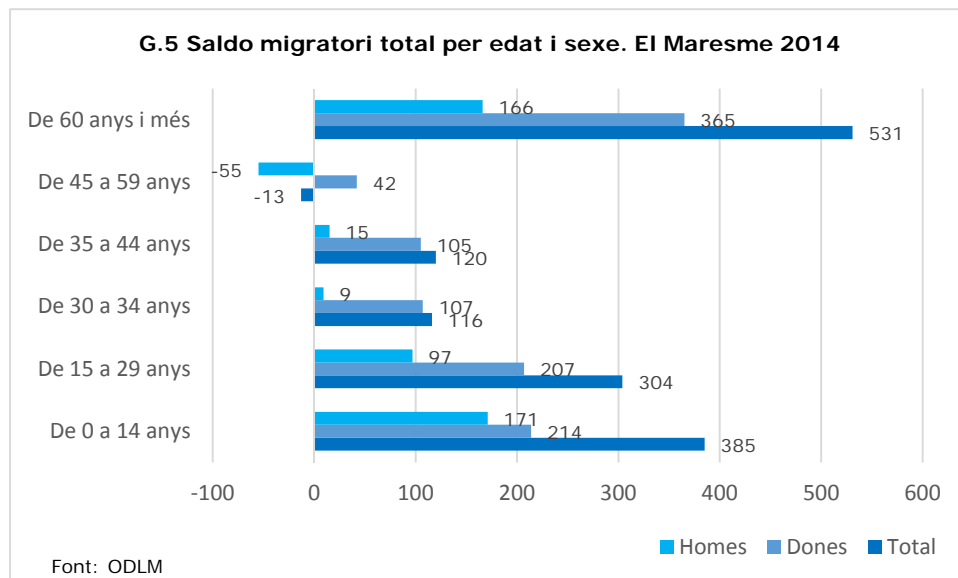
Pel que fa les sortides cap a l'estranger bona part han estat cap a països de la resta de la Unió Europea (491; 13,38%) i cap països americans (382; 10,41%). Els moviments cap a altres continents han estat molt minoritaris. Cal fer notar que en un 38,17% dels casos no consta el país de destinació i que un altre 31,39% han estat baixes administratives per caducitat d'acord amb la Llei Orgànica 14/2003.





El saldo migratori total es caracteritza per un alt grau de feminització. És a dir, el 72,1% d'aquest saldo correspon a dones. Els moviments d'entrada i sortida, quant a volum de persones, han estat força desiguals en el col·lectiu femení mentre que han estat molt més equitatius en el cas dels homes fet que provoca aquesta desigualtat per sexes en el saldo total.

Pel que fa les edats, el saldo només ha estat negatiu pel grup d'edat de 45-59 anys pel saldo negatiu experimentat pels homes d'aquestes edats. El grup d'edat amb un saldo migratori més voluminós ha estat el de 60 anys i més (531; 36,80%) seguit pel de 0-14 anys (385; 26,68%).

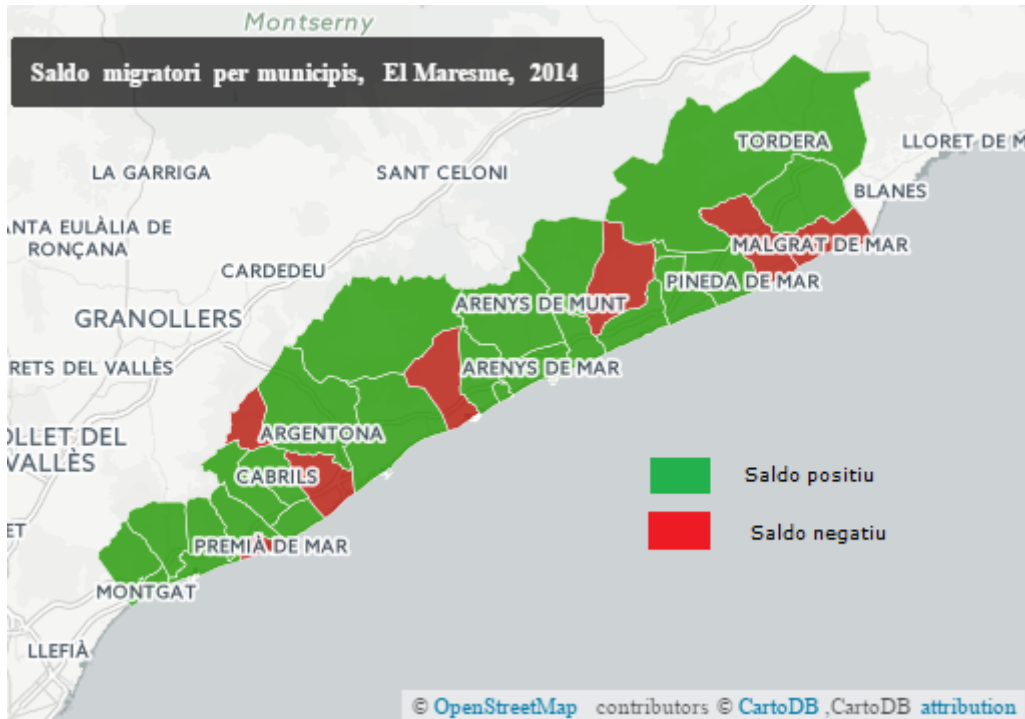


Pel que fa la informació municipal, els moviments migratoris, en el seu conjunt, han donat com a resultat un saldo negatiu en 7 municipis de la comarca; Premià de Mar (-138), Santa Susanna (-35), Sant Andreu de Llavaneres (-34), Malgrat de Mar (-28), Sant Cebrià de Vallalta (-16), Òrrius (-4) i Cabrera de Mar (-1).

En el cas de Cabrera de Mar, Malgrat de Mar, Òrrius i Sant Cebrià de Vallalta el saldo negatiu s'explica per les migracions internes mentre que a Premià de Mar, Sant Andreu de Llavaneres i Santa Susanna s'explica pel saldo negatiu tant en les migracions internes com externes.



M.1 Saldo migratori per municipis. El Maresme, 2014



Font: Observatori de Desenvolupament Local del Maresme

En 7 dels municipis en què el saldo migratori total ha estat positiu el saldo de les migracions externes ha estat negatiu; Caldes d'Estrac (-24), Calella (-70), Canet de Mar (-11), Dosrius (-8), Mataró (-43), Palafolls (-3) i Teià (-11).

Municipi	T.2 Moviments migratoris, 2014. Municipis del Maresme.						Migracions externes			Saldo migratori total
	Migracions internes			Migracions internes			Immigracions	Emigracions	Saldo migratori	
	amb la resta de Catalunya		Saldo migratori	amb la resta d'Espanya		Saldo migratori				
Immigracions	Emigracions			Immigracions	Emigracions					
Alella	427	431	-4	58	56	2	104	91	13	11
Arenys de Mar	671	628	43	64	81	-17	89	87	2	28
Arenys de Munt	396	333	63	42	42	0	30	23	7	70
Argentona	494	477	17	61	59	2	45	38	7	26
Cabrera de Mar	207	223	-16	27	16	11	19	15	4	-1
Cabrials	348	321	27	22	33	-11	70	58	12	28
Caldes d'Estrac	239	210	29	23	21	2	24	48	-24	7
Calella	909	765	144	99	140	-41	275	345	-70	33
Canet de Mar	642	502	140	60	50	10	75	86	-11	139
Dosrius	318	263	55	33	37	-4	9	17	-8	43
Malgrat de Mar	770	804	-34	124	136	-12	164	146	18	-28
Masnou, el	941	853	88	114	109	5	121	84	37	130
Mataró	3060	2964	96	784	762	22	1262	1305	-43	75
Montgat	621	508	113	68	51	17	71	35	36	166
Orrius	42	47	-5	0	0	0	1	0	1	-4
Palafolls	508	442	66	27	49	-22	39	42	-3	41
Pineda de Mar	1179	1080	99	179	187	-8	303	298	5	96
Premià de Dalt	525	503	22	60	37	23	81	36	45	90
Premià de Mar	1118	1072	46	133	166	-33	228	379	-151	-138
Sant Andreu de Llavaneres	588	580	8	46	54	-8	75	109	-34	-34
Sant Cebrià de Vallalta	186	208	-22	24	23	1	23	18	5	-16
Sant Iscle de Vallalta	79	73	6	1	3	-2	6	3	3	7
Sant Pol de Mar	257	236	21	21	30	-9	45	27	18	30
Sant Vicenç de Montalt	321	301	20	50	30	20	78	52	26	66
Santa Susanna	198	227	-29	25	30	-5	46	47	-1	-35
Teià	335	204	131	24	17	7	22	33	-11	127
Tiana	373	301	72	27	18	9	29	17	12	93
Tordera	859	828	31	97	105	-8	127	76	51	74
Vilassar de Dalt	368	281	87	28	31	-3	43	40	3	87
Vilassar de Mar	876	662	214	107	98	9	124	115	9	232

Font: Idescat



Informació complementària

Evolució dels moviments migatoris. El Maresme, 2005-2014						
Any	Saldo migracions internes	var. %	Saldo migracions externes	var. %	Saldo migratori total	var. %
2005	2.493		5.485		7.978	
2006	2.056	-17,53%	5.286	-3,63%	7.342	-7,97%
2007	1.093	-46,84%	3.371	-36,23%	4.464	-39,20%
2008	1.703	55,81%	3.392	0,62%	5.095	14,14%
2009	1.945	14,21%	908	-73,23%	2.853	-44,00%
2010	1.487	-23,55%	260	-71,37%	1.747	-38,77%
2011	1.092	-26,56%	38	-85,38%	1.130	-35,32%
2012	1.084	-0,73%	-443	-1265,79%	641	-43,27%
2013	1.252	15,50%	-470	6,09%	782	22,00%
2014	1.485	18,61%	-42	-91,06%	1.443	84,53%

Font: Idescat. Elaboració ODLM

Immigracions externes per continent de procedència. El Maresme								
Any	Resta de la UE	Resta d'Europa	Àfrica	Amèrica	Àsia	Oceania	No consta	Total
2005	715	585	1.936	2.255	550	7	182	6.230
2006	739	603	1.875	2.711	439	6	735	7.108
2007	1.238	246	1.939	2.516	447	9	338	6.733
2008	770	275	1.963	2.200	598	8	882	6.696
2009	598	184	979	1.260	340	13	1.204	4.578
2010	566	220	689	1.003	269	7	1.555	4.309
2011	596	260	649	911	204	5	1.279	3.904
2012	470	256	490	700	224	14	1.070	3.224
2013	476	276	494	642	185	10	1.171	3.254
2014	594	388	454	751	213	19	1.209	3.628
%	16,37%	10,69%	12,51%	20,70%	5,87%	0,52%	33,32%	100,00%

Font: Idescat



Emigracions externes per continent de destinació. El Maresme									
Any	Resta de la UE	Resta d'Europa	Àfrica	Amèrica	Àsia	Oceania	No consta	Baixes per caducitat	Total
2005	175	87	84	229	40	4	126	0	745
2006	178	84	115	238	75	3	227	902	1.822
2007	279	59	96	280	92	2	564	1.990	3.362
2008	305	58	100	371	55	5	874	1.536	3.304
2009	287	62	94	352	77	2	1.126	1.670	3.670
2010	260	55	144	364	80	5	1.155	1.986	4.049
2011	365	56	111	400	77	9	1.704	1.144	3.866
2012	384	87	106	431	76	10	1.334	1.239	3.667
2013	466	103	86	483	91	9	1.462	1.024	3.724
2014	491	74	84	382	83	3	1.401	1.152	3.670
%	13,38%	2,02%	2,29%	10,41%	2,26%	0,08%	38,17%	31,39%	100,00%

Font: Idescat

Migracions per sexe i grups d'edat. El Maresme, 2014									
Grup d'edat	Immigracions			Emigracions			Saldo migratori		
	Homes	Dones	Total	Homes	Dones	Total	Homes	Dones	Total
De 0 a 14 anys	1.116	1.116	2.232	945	902	1.847	171	214	385
De 15 a 29 anys	1.681	1.913	3.594	1.584	1.706	3.290	97	207	304
De 30 a 34 anys	1.099	1.020	2.119	1.090	913	2.003	9	107	116
De 35 a 44 anys	1.902	1.481	3.383	1.887	1.376	3.263	15	105	120
De 45 a 59 anys	1.253	1.102	2.355	1.308	1.060	2.368	-55	42	-13
De 60 anys i més	894	1.230	2.124	728	865	1.593	166	365	531
Total	7.945	7.862	15.807	7.542	6.822	14.364	403	1.040	1.443

Font: Idescat



Glossari de conceptes

Migracions internes: canvi de residència entre dos municipis de l'Estat Espanyol.

Immigració interna: altes registrades en el padró municipal durant un any determinat per un canvi de residència *des d'un* municipi de l'Estat Espanyol.

Emigració interna: baixes registrades en el padró municipal durant un any determinat per un canvi de residència *a un* altre municipi de l'Estat Espanyol.

Migracions externes: canvi de residència entre un municipi de l'Estat Espanyol i un municipi de fora.

Immigració exterior: canvi de residència quan el municipi de procedència és l'estranger i el de destinació és qualsevol dels municipis, en aquest cas, del Maresme. Inclou tant l'arribada de persones de nacionalitat espanyola com estrangera.

Emigració exterior: canvi de residència quan el municipi de destinació és l'estranger i el de procedència és qualsevol dels municipis, en aquest cas, del Maresme. Inclou tant la sortida de persones de nacionalitat espanyola com estrangera.

A partir del 2006 s'inclouen les baixes per caducitat. Aquestes baixes s'incorporen com a conseqüència de la modificació legislativa introduïda per la Llei orgànica 14/2003 d'estrangeria en la Llei 7/1985 reguladora de les bases de règim local, que estableix que els estrangers no comunitaris sense autorització de residència permanent tenen l'obligació de renovar la inscripció padronal cada dos anys. Si no la renoven, els ajuntaments han de declarar la caducitat de la inscripció.

—