



CONSELL  
COMARCAL  
DEL  
MARESME

L'Observatori de  
Desenvolupament Local



## Informació trimestral

# SINISTRALITAT LABORAL AL MARESME

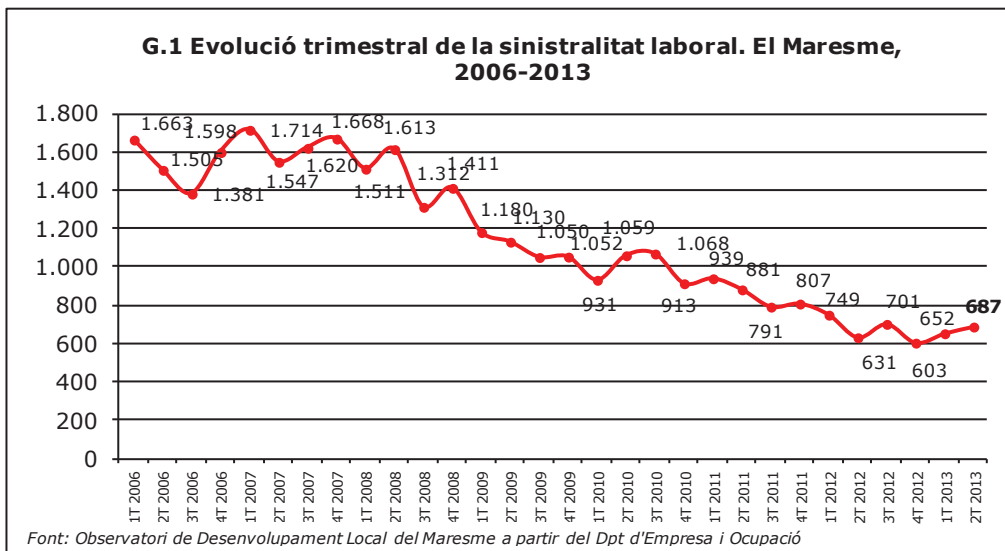
Segon trimestre de 2013

Observatori de Desenvolupament Local del Maresme  
Àrea de Promoció Econòmica  
Agost de 2013



### Evolució de la Sinistralitat<sup>1</sup>

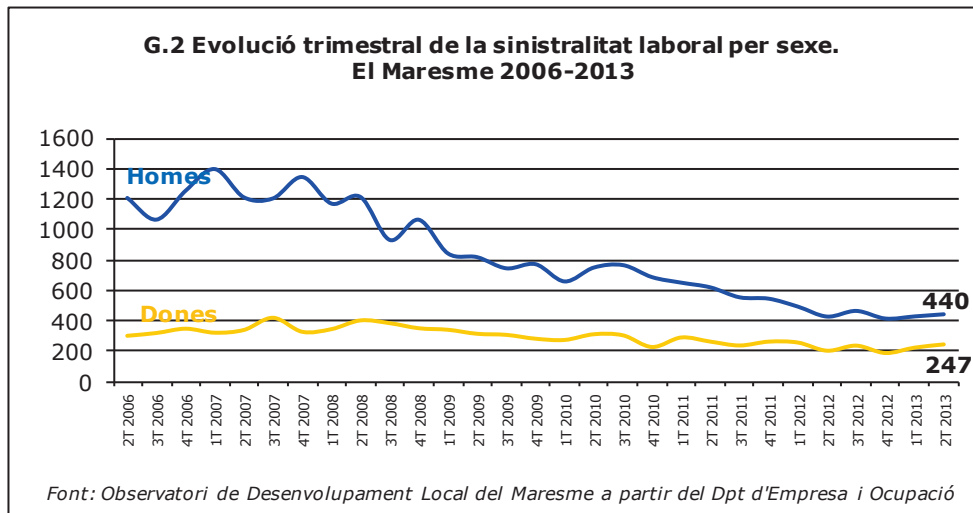
Les dades agregades corresponents al segon trimestre de l'any 2013 indiquen que la sinistralitat laboral a la comarca segueix repuntant, tal i com recull el gràfic 1. Entre els mesos d'abril i juny –ambdós inclosos- s'han comunicat un total de 687 accidents a la feina amb resultat de baixa laboral, xifra que suposa un increment relatiu del 5,37%, cosa que es correspon amb un augment absolut de 35 accidents més que el primer trimestre de l'any. En relació a un any abans però, la tendència a la baixa es trenca aquest trimestre donat que s'han comptabilitzat 56 accidents més, la qual cosa suposa un increment relatiu del 8,78%.



### Accidentalitat per sexe

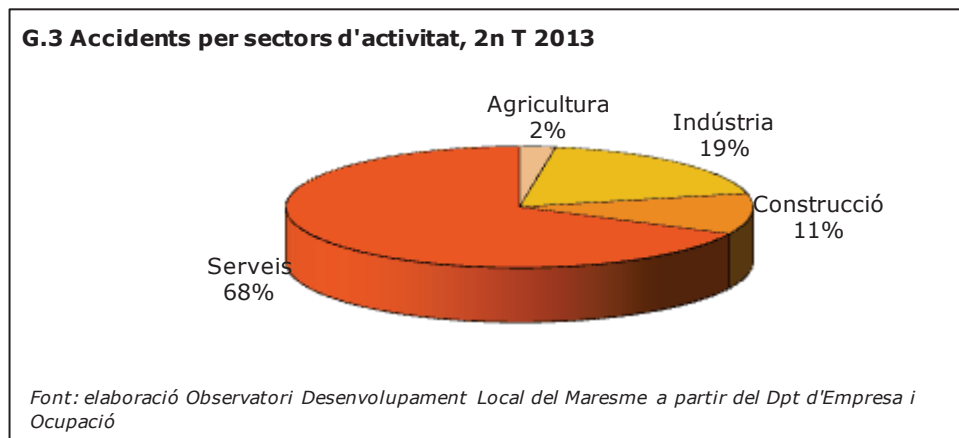
Segueix vigent el fet que els homes protagonitzen un alt percentatge dels accidents registrats, en aquest cas 440 davant dels 247 en què la persona afectada ha estat una dona. Malgrat aquesta divergència en el volum de sinistres a la feina, cal destacar que la sinistralitat laboral ha augmentat en tots dos sexes en relació als dos períodes de referència i que, de fet, les dones han experimentat els increments més intensos; un 9,29% (21 accidents més) vers el primer trimestre de l'any i un 19,90% (41 més) en relació a l'any anterior. En el cas dels homes els increments han estat més discrets, del 3,29% (14) i del 3,53% (15), respectivament.

<sup>1</sup> Sinistralitat laboral: Accidents amb resultat de baixa que succeeixen durant la jornada laboral. No estan comptabilitzats els accident *in itinere*.



### Sinistralitat per grans sectors

Pel que fa als sectors, no hi ha canvis importants en relació als períodes anteriors quant a la distribució dels accidents. D'aquesta manera doncs, i com queda representat en el gràfic 3, un cop més el sector dels serveis concentra el major volum d'accidents amb resultat de baixa (465; 67,69%), seguit per la indústria (130; 18,92%), la construcció (75; 10,92%) i el sector primari (17; 2,47%).

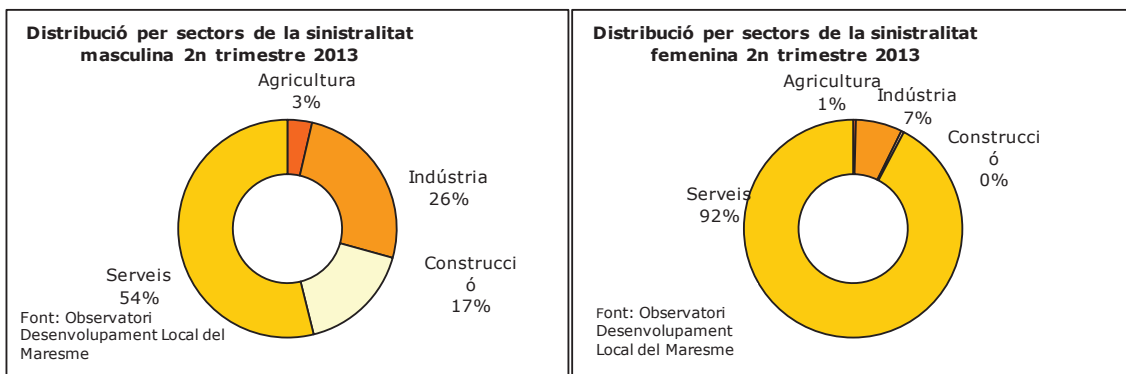


L'augment de la sinistralitat vers el trimestre passat es deu a l'increment d'accidents en la construcció (20,97%) i en els serveis (7,89%) mentre que ha disminuït en la indústria (-7,80%) i en el primari (-5,56%). En relació al segon trimestre d'un any abans, el creixement de la sinistralitat es deu, exclusivament, a l'augment experimentat en el sector dels serveis (19,23%).



El gràfic 4 evidencia clarament les diferències existents entre homes i dones quant a la sinistralitat per sectors, cosa que ve determinada, amb tota probabilitat, per la presència de cada sexe en cada sector d'activitat. En el cas de les dones, com és habitual, la majoria d'accidents es produeixen en el sector dels serveis (92%; 228) i són testimonials en la resta de sectors. En canvi, en el cas del col·lectiu masculí, el sector dels serveis és també allà on més se'n produeixen si bé, la concentració és menys intensa ja que els accidents queden més repartits entre els diferents sectors, entenem que com a reflex de la distribució sectorial del treball.

**G.4 Sinistralitat per sectors i sexe**



**Grau de gravetat**

Quant al grau de gravetat, el més destacable és que no hi ha hagut cap accident mortal al llarg d'aquests tres mesos. De fet, la majoria dels accidents ocorreguts han tingut un pronòstic lleu (681; 99,13%) i 6 han estat greus (0,87%).

En relació al trimestre passat, han augmentat tant els accidents greus (20%) com els lleus (5,26%) mentre que vers un any abans només ho han fet els de caràcter lleu (8,96%).

**T.1 Grau de gravetat del accidents laborals al Maresme, 2n trimestre 2013**

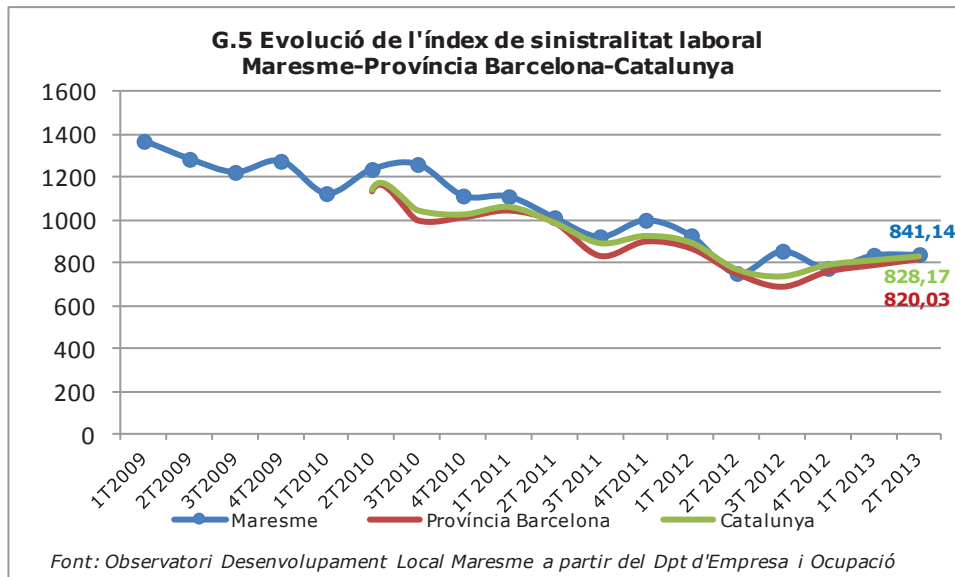
Grau	Homes	Dones	Total	variació trimestral	variació anual
Lleu	435	246	681	5,26%	8,96%
Greu	5	1	6	20,00%	0,00%
Mortal	0	0	0	nd	nd
<b>Total</b>	<b>440</b>	<b>247</b>	<b>687</b>	<b>5,37%</b>	<b>8,87%</b>

Font: Observatori Desenvolupament Local del Maresme a partir del Dpt d'Empresa i Ocupació



### Índex d'incidència

L'índex d'incidència<sup>2</sup> és l'indicador que permet veure millor l'evolució de la sinistralitat.



El gràfic 5 mostra l'evolució de l'índex d'incidència de la sinistralitat laboral i com aquest se situa, el segon trimestre de l'any, en els 841,14 accidents amb resultat de baixa per cada 100.000 afiliacions al règim general de la Seguretat Social, a la província en el 820,03 i pel conjunt de Catalunya<sup>3</sup> en el 828,17. D'aquesta manera doncs, un cop més, l'índex comarcal segueix sent superior al dels altres dos àmbits.

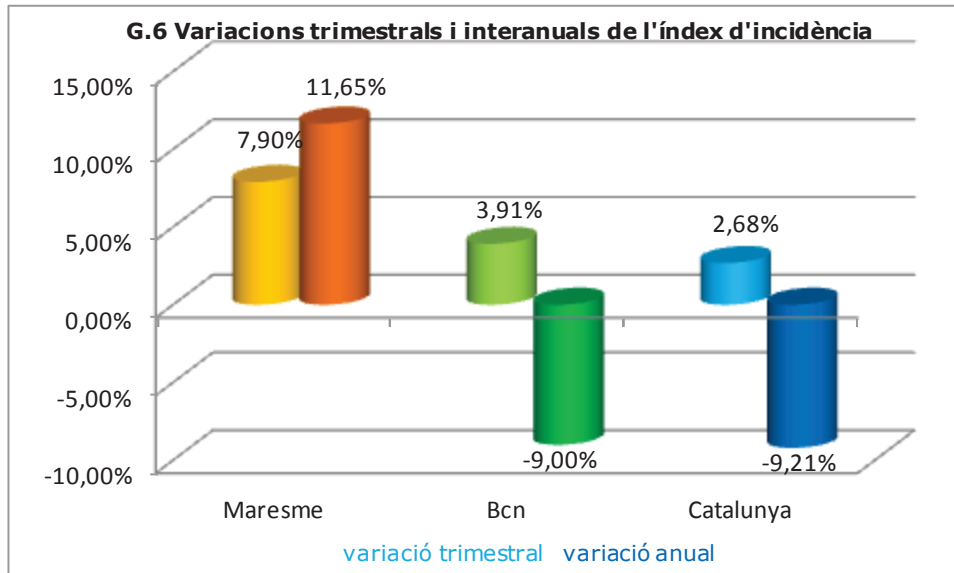
L'índex ha repuntat en els tres territoris de referència en relació al primer trimestre de l'any. Tal i com recollim en el gràfic 6, l'índex ha augmentat tant al Maresme com a la província de Barcelona i en el conjunt de Catalunya si bé la comarca, amb un increment del 7,90%, encapçala aquest augment. En el conjunt de la província l'índex augmenta un 3,91% mentre que pel conjunt del territori català aquest increment és inferior, del 2,68%. L'evolució interanual però, ha tingut diferent signe per la comarca respecte els altres dos territoris de referència en tant que al Maresme l'índex d'incidència creix un intens 11,65% vers un any abans mentre que la província així com el conjunt de Catalunya experimenten descensos igualment intensos, del 9,00% i del 9,21%, respectivament. Vistes aquestes dades doncs, podem afirmar que la sinistralitat laboral ha augmentat al Maresme tant en termes

<sup>2</sup> Índex d'incidència: índex de sinistralitat laboral que posa en relació el número d'accidents per cada 100.000 afiliats al règim general de la Seguretat Social, en el cas dels càlculs comarcals.

<sup>3</sup> L'índex d'incidència per la província i per Catalunya que presentem aquí divergeixen d'aquells que presenta el Departament d'Empresa i Ocupació ja que no utilitzem estrictament la mateixa metodologia perquè no ens permetria la comparativa amb l'índex de la comarca.



inter trimestrals com interanuals, mentre que a la província i el conjunt de Catalunya creix en relació al trimestre passat i disminueix vers un any abans.



Font: Observatori de Desenvolupament Local del Maresme

Quant a **l'índex d'incidència per sectors** un trimestre més el sector primari presenta l'índex més elevat en tots tres àmbits de referència seguit per la construcció, la indústria i els serveis. D'aquesta manera doncs, seguim constatant que la distribució sectorial de l'índex d'incidència de la sinistralitat és la mateixa en tots tres àmbits de referència -Maresme, província de Barcelona i Catalunya-. Això sí, amb l'excepció de la indústria, la comarca del Maresme presenta índexs superiors als de la resta de territoris en tots els sectors, tal i com recollim en la taula 2.

**T.2 Índex d'incidència trimestral per sectors, 2n trimestre 2013**

Sector	Maresme	Prov.Bcn	Catalunya
Agricultura	12781,95	4755,73	5234,40
Indústria	889,31	1117,67	1126,89
Construcció	2304,15	1705,53	1697,84
Serveis	730,34	705,28	692,63
<b>Total</b>	<b>841,14</b>	<b>820,03</b>	<b>828,17</b>

Font: Observatori Desenvolupament Local del Maresme

Com hem vist, l'índex d'incidència al Maresme en relació al trimestre passat, així com en els dos altres territoris, ha estat desfavorable en tant que ha augmentat. Aquest augment es palesa en el sector primari (1,55%) i en el dels serveis (12,76%) mentre que disminueix en la indústria (-9,72%) i en els serveis (-22,17%). En relació a un any abans l'índex ha



augmentat en tots els sectors; un 13,62% en el primari, un 2,07% en la indústria, un 8,07% en la construcció i un 20,45% en el sector dels serveis.

En el cas de la Província i de Catalunya l'índex també ha repuntat en termes inter trimestrals i en tots dos casos els increments es registren en la indústria (4,98% i 3,67%, en cada cas) i en els serveis (5,16% i 4,24%). En canvi, ha disminuït en el primari (-3,29% i -9,18%) i en la construcció (-6,16% i -5,11%). En termes interanuals l'índex d'incidència ha davallat globalment en ambdós territoris, descens que s'ha reflectit en tots els sectors sense excepció.



## ANNEX ESTADÍSTIC

## Accidents amb baixa segons sector econòmic. Abril 2013

Abril 2013				
Sectors d'activitat econòmica	Lleus	Greus	Mortals	Total accidents amb baixa
Agricultura	8	0	0	<b>8</b>
Indústria	47	0	0	<b>47</b>
Construcció	38	1	0	<b>39</b>
Serveis	162	0	0	<b>162</b>
<b>Acumulat quatre sectors</b>	<b>255</b>	<b>1</b>	<b>0</b>	<b>256</b>

Font: elaboració pròpia de l'ODLM a partir del Departament d'Empresa i Ocupació

## Accidents amb baixa segons sector econòmic. Maig 2013

Maig 2013				
Sectors d'activitat econòmica	Lleus	Greus	Mortals	Total accidents amb baixa
Agricultura	7	0	0	<b>7</b>
Indústria	30	0	0	<b>30</b>
Construcció	21	0	0	<b>21</b>
Serveis	165	4	0	<b>169</b>
<b>Acumulat quatre sectors</b>	<b>223</b>	<b>4</b>	<b>0</b>	<b>227</b>

Font: elaboració pròpia de l'ODLM a partir del Departament d'Empresa i Ocupació

## Accidents amb baixa segons sector econòmic. Juny 2013

Juny 2013				
Sectors d'activitat econòmica	Lleus	Greus	Mortals	Total accidents amb baixa
Agricultura	2	0	0	<b>2</b>
Indústria	53	0	0	<b>53</b>
Construcció	15	0	0	<b>15</b>
Serveis	133	1	0	<b>134</b>
<b>Acumulat quatre sectors</b>	<b>203</b>	<b>1</b>	<b>0</b>	<b>204</b>

Font: elaboració pròpia de l'ODLM a partir del Departament d'Empresa i Ocupació





**Sinistralitat laboral al Maresme per sectors, 2n trimestre 2013**

Sector	Homes	Dones	Total	variació trimestral	variació anual
Agricultura	16	1	17	-5,56%	-5,56%
Indústria	113	17	130	-7,80%	0,00%
Construcció	74	1	75	20,97%	-19,35%
Serveis	237	228	465	7,89%	19,23%
<b>Total</b>	<b>440</b>	<b>247</b>	<b>687</b>	<b>5,37%</b>	<b>8,87%</b>

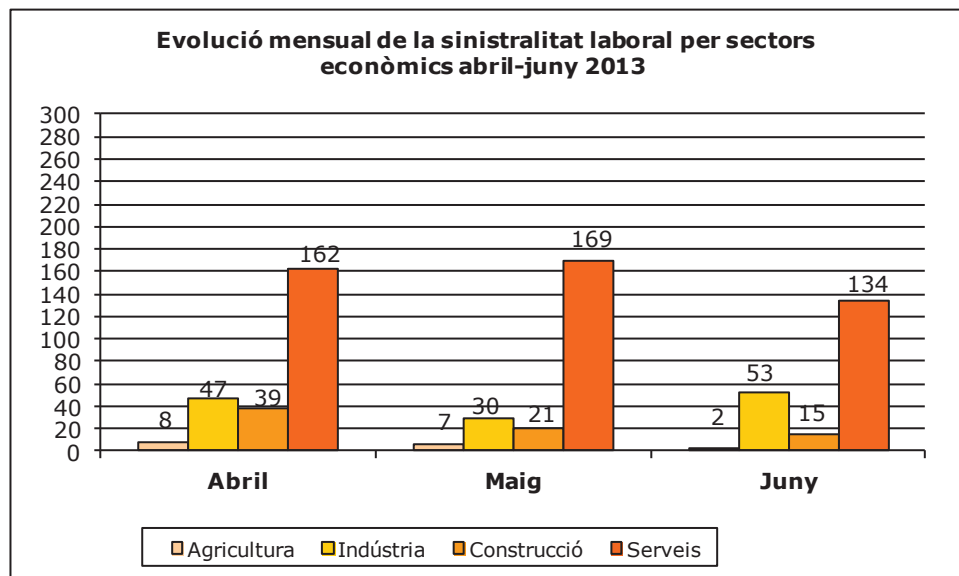
Font: Observatori Desenvolupament Local del Maresme a partir del Dpt d'Empresa i Ocupació

**Total d'accidents laborals amb baixa per sectors econòmics.**

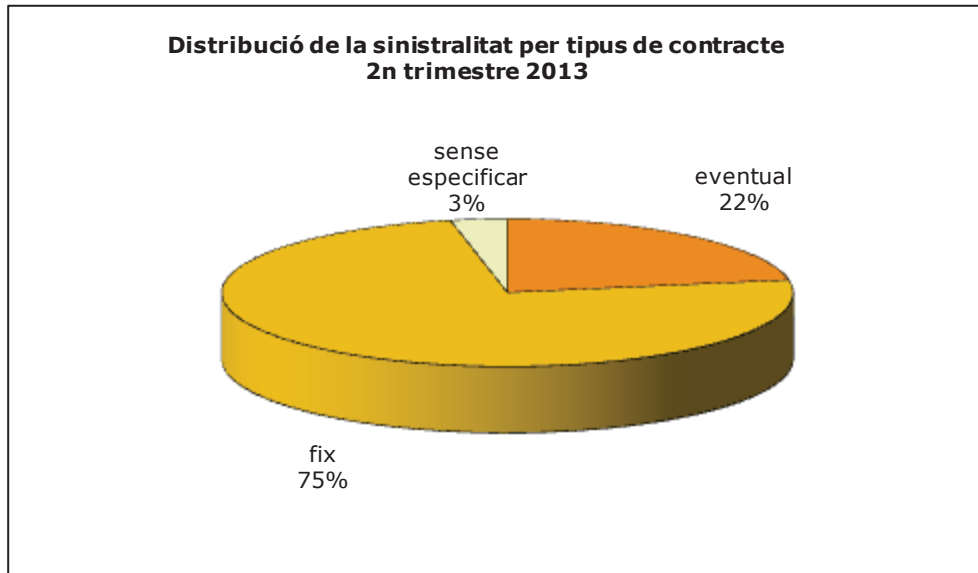
**Abril-Juny 2013**

Període	Agricultura	Indústria	Construcció	Serveis	Total
<b>Abril</b>	8	47	39	162	<b>256</b>
<b>Maig</b>	7	30	21	169	<b>227</b>
<b>Juny</b>	2	53	15	134	<b>204</b>
<b>Total trimestral</b>	<b>17</b>	<b>130</b>	<b>75</b>	<b>465</b>	<b>687</b>

Font: elaboració pròpia de l'ODLM a partir del Departament d'Empresa i Ocupació



Elaboració pròpia de l'Observatori del Desenvolupament Local del Maresme



Elaboració pròpia de l'Observatori del Desenvolupament Local del Maresme

**Evolució de la sinistralitat per sexe, abril-juny 2013**

Període	Homes	Dones	TOTAL
<b>Abril</b>	175	81	<b>256</b>
<b>Maig</b>	141	86	<b>227</b>
<b>Juny</b>	124	80	<b>204</b>
<b>Total trimestral</b>	<b>440</b>	<b>247</b>	<b>687</b>

Font: elaboració pròpia de l'ODLM a partir del Dpt d'Empresa i Ocupació



**ÍNDEX DE GRÀFICS I TAULES**

**pàg.**

**GRÀFICS**

1.Evolució trimestral de la sinistralitat laboral. El Maresme, 2006-2013	1
2.Evolució trimestral de la sinistralitat laboral per sexe. El Maresme, 2006-2013	2
3.Accidents per sectors d'activitat	2
4.Sinistralitat per sector i sexe	3
5.Evolució de l'índex d'incidència de la sinistralitat laboral Maresme- Província de Barcelona-Catalunya	4
6.Varaicions trimestrals i interanuals de l'índex d'incidència	5

**TAULES**

1.Grau de gravetat dels accidents laboral al Maresme	3
2.Índex d'incidència trimestral per sectors i àmbits	5

**ANNEX ESTADÍSTIC**

